

März 2025

Arbeitsmarkt, Bevölkerung und Umwelt

Monatsbericht

Aktuelle Informationen der Statistikstelle der Stadt Salzgitter sowie weitere Veröffentlichungen finden Sie online auf:

<https://www.salzgitter.de/rathaus/statistik.php>



Alle statistischen Monatsberichte der Stadt Salzgitter finden Sie online auf:

<https://www.salzgitter.de/rathaus/monatsbericht.php>



Dokumentation

Ausgabe Juli 2024:	Tabellen 2.8 u. 2.9 - Aufnahme der detaillierten Berichterstattung über SZ-Lebenstedt
Ausgabe Februar 2024:	Tabelle 4.6 - Anpassung des Grenzwertes für Schwefeldioxidbelastung entsprechend 39. BImSchV
Ausgabe Januar 2024:	Tabelle 2.7 - Aufnahme der Berichterstattung über Haushalte (Haupt- und Nebenwohnsitze)

Herausgeber:
Stadt Salzgitter
Referat für Wirtschafts- und Europa-
angelegenheiten
Postfach 100680
38206 Salzgitter

Auskunft und Beratung:

Dietmar Halmich
Telefon: 05341/839-3461
E-Mail: Dietmar.Halmich@Stadt.Salzgitter.de

Jens Neubauer
Telefon: 05341/839-4006
E-Mail: Jens.Neubauer@Stadt.Salzgitter.de

Inhaltsverzeichnis

1	Zusammenfassung	1
1.1	Bevölkerung	1
1.2	Arbeitsmarkt	1
2	Bevölkerung	2
2.1	Entwicklung	2
2.2	Stand und Bewegung - Gesamtes Stadtgebiet	2
2.3	Stand und Bewegung - Stadtteile	3
2.4	Stand und Bewegung - Ortschaften	4
2.5	Strukturdaten am Ort der Hauptwohnung	5
2.6	Altersstruktur und Altersdurchschnitt	6
2.7	Haushalte (Haupt- und Nebenwohnsitze)	7
2.8	Stand und Bewegung - SZ-Lebenstedt	8
2.9	Haushalte - SZ-Lebenstedt (Haupt- und Nebenwohnsitze)	8
3	Arbeitsmarkt	9
3.1	Entwicklung der Arbeitslosenquote	9
3.2	Strukturkennziffern - Berichtsmonat	10
3.3	Strukturkennziffern - Monatsvergleich	11
3.4	Strukturkennziffern - Monatsübersicht / 2025	12
3.5	Strukturkennziffern - Monatsübersicht / 2024	13
3.6	Strukturkennziffern - Monatsübersicht / 2023	14
4	Umwelt	15
4.1	Temperatur	15
4.2	Niederschlagsdauer	15
4.3	Windgeschwindigkeit	16
4.4	Feinstaub (XPM10)	17
4.5	Stickstoffdioxid (NO ₂)	18
4.6	Schwefeldioxid (SO ₂)	19

1 Zusammenfassung

1.1 Bevölkerung

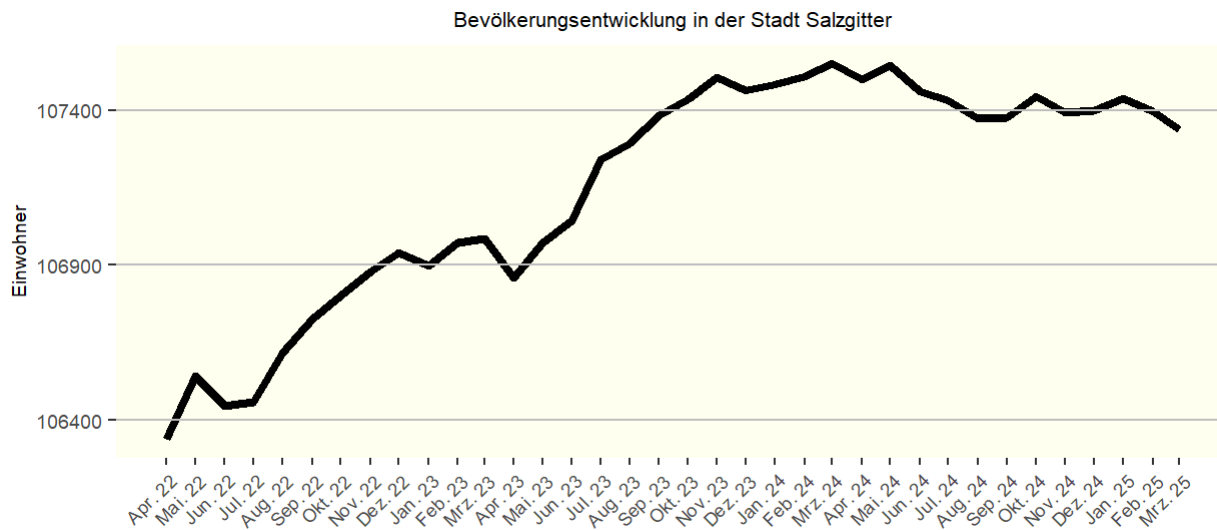
- Die Einwohnerzahl Salzgitters hat sich im Vergleich zum Vormonat um 47 Personen verringert und beträgt zum Stichtag 31.03.2025 107.337.
- Im März 2025 stehen den 80 Lebendgeburten 159 Gestorbene gegenüber. 462 Einwohner haben Salzgitter verlassen; 494 Menschen sind zugezogen.
- Die Anzahl der ausländischen Einwohner hat im Vergleich zum Vormonat zugenommen und veränderte sich um 17 Personen von 25.149 auf 25.166.
- Im Vergleich zum März des Vorjahres erhöhte sich die Anzahl der Ausländer um 622 Einwohner.
- Der Altersdurchschnitt der Gesamtbevölkerung mit Hauptwohnsitz in Salzgitter liegt bei 43,5 Jahren, der der Deutschen bei 46,2 und der der Ausländer bei 34,7 Jahren.
- In Salzgitter sind Ausländer aus der Arabischen Republik Syrien mit 5.043 Einwohnern am stärksten vertreten. Es folgen die Türkei mit 4.874 und Rumänien mit 2.290 ausländischen Einwohnern.

1.2 Arbeitsmarkt

- Die Arbeitslosenquote hat sich in Salzgitter im Vergleich zum Vormonat verringert und liegt bei 10,4 %.
- Derzeit leben 5.583 arbeitslose Menschen in Salzgitter, 34 Personen weniger als im Februar 2025.
- Die Anzahl arbeitsloser Jugendlicher unter 25 Jahren hat sich im Vergleich zum Vormonat um 23 Personen verringert und liegt bei 622 Arbeitslosen.

2 Bevölkerung

2.1 Entwicklung



2.2 Stand und Bewegung - Gesamtes Stadtgebiet

Quelle: Stadt Salzgitter - Referat für Wirtschafts- und Europaangelegenheiten

Bewegungsart	Bevölkerung am Ort der Hauptwohnung (Melderegister) ¹⁾				
	2024	Berichtsmonat	2025	Veränderung zu März 2024	
	JS (Jan.-Mär.) ME-März	Mär 2025	JS (Jan.-Mär.) ME-März	absolut	in %
insgesamt	107.550	107.337	107.337	-213	-0,2
darunter weiblich	53.480	53.186	53.186	-294	-0,5
darunter Ausländer	24.544	25.166	25.166	622	2,5
Lebendgeborene	275	80	273	-2	-0,7
Gestorbene	376	159	464	88	23,4
Überschuss: geboren (+) gestorben (-)	-101	-79	-191	-90	X
Zugezogene	1.412	494	1.432	20	1,4
Fortgezogene	1.186	462	1.304	118	9,9
Wanderungssaldo	226	32	128	-98	X
Bevölkerungszu-/abnahme²⁾	125	-47	-63	-188	X
Umzüge innerhalb des Stadtgebietes	1.750	577	1.612	-138	-7,9

1) Einführung des MESO-Einwohnerverfahrens im Juli 2003.

2) Veränderungen gegenüber Vormonat bzw. Vorjahr; einschl. Registerbereinigungen, Wohnungsstatuswechsel u. ggf. Ein- und Ausbürgerungen. Sämtliche Bewegungsdaten beziehen sich auf das tatsächliche Aktionsdatum der Bewegung, nicht auf das Erfassungs- bzw. Verarbeitungsdatum. ME= Monatsende; JS= Jahressumme (= Monatssummenwerte); X= Nachweis nicht sinnvoll

2.3 Stand und Bewegung - Stadtteile

Quelle: Stadt Salzgitter - Referat für Wirtschafts- und Europaangelegenheiten

Stadtteil	Bevölkerung am Ort der Hauptwohnung (Melderegister) ¹⁾								
	März 2024		Berichtsmonat März 2025			Veränderung ²⁾ gegenüber März 2024			
	insgesamt	Ausländer	insgesamt	Ausländer		insgesamt		Ausländer	
				Anzahl	%	Anzahl	%	Anzahl	%
insgesamt	107.550	24.544	107.337	25.166	23,4	-213	-0,2	622	2,5
SZ-Bad	21.357	4.355	21.266	4.514	21,2	-91	-0,4	159	3,7
SZ-Barum	679	55	686	65	9,5	7	1,0	10	18,2
SZ-Beddingen	482	106	449	82	18,3	-33	-6,8	-24	-22,6
SZ-Beinum	484	8	461	9	2,0	-23	-4,8	1	12,5
SZ-Bleckenstedt	617	39	618	44	7,1	1	0,2	5	12,8
SZ-Bruchmachtersen	769	46	778	59	7,6	9	1,2	13	28,3
SZ-Calbecht	274	19	283	17	6,0	9	3,3	-2	-10,5
SZ-Drütte	400	23	404	29	7,2	4	1,0	6	26,1
SZ-Engelnstedt	756	41	736	39	5,3	-20	-2,6	-2	-4,9
SZ-Engerode	244	6	241	11	4,6	-3	-1,2	5	83,3
SZ-Flachstöckheim	1.026	53	1.005	53	5,3	-21	-2,0	0	0,0
SZ-Gebhardshagen	6.909	749	6.864	778	11,3	-45	-0,7	29	3,9
SZ-Gitter	770	56	775	69	8,9	5	0,6	13	23,2
SZ-Groß Mahner	525	14	518	15	2,9	-7	-1,3	1	7,1
SZ-Hallendorf	1.842	587	1.837	578	31,5	-5	-0,3	-9	-1,5
SZ-Heerte	1.268	346	1.139	218	19,1	-129	-10,2	-128	-37,0
SZ-Hohenrode	186	12	189	12	6,3	3	1,6	0	0,0
SZ-Immendorf	397	55	442	108	24,4	45	11,3	53	96,4
SZ-Lebenstedt	46.005	15.602	46.224	16.063	34,8	219	0,5	461	3,0
SZ-Lesse	1.069	19	1.050	23	2,2	-19	-1,8	4	21,1
SZ-Lichtenberg	3.341	191	3.354	183	5,5	13	0,4	-8	-4,2
SZ-Lobmachtersen	785	20	791	22	2,8	6	0,8	2	10,0
SZ-Ohlendorf	516	28	513	24	4,7	-3	-0,6	-4	-14,3
SZ-Osterlinde	384	23	380	27	7,1	-4	-1,0	4	17,4
SZ-Reppner	650	59	640	56	8,8	-10	-1,5	-3	-5,1
SZ-Ringelheim	2.070	117	2.060	106	5,1	-10	-0,5	-11	-9,4
SZ-Salder	1.391	97	1.379	103	7,5	-12	-0,9	6	6,2
SZ-Sauingen	418	12	411	11	2,7	-7	-1,7	-1	-8,3
SZ-Thiede	10.871	1.645	10.803	1.698	15,7	-68	-0,6	53	3,2
SZ-Üfingen	777	50	786	64	8,1	9	1,2	14	28,0
SZ-Watenstedt	288	111	255	86	33,7	-33	-11,5	-25	-22,5

1) Einführung des MESO-Einwohnerverfahrens im Juli 2003. Die angegebenen Werte geben den Stand zum Monatsende wieder.

2) einschließlich Registerbereinigungen, Wohnungsstatuswechsel und ggf. Ein- und Ausbürgerungen.

2.4 Stand und Bewegung - Ortschaften

Quelle: Stadt Salzgitter - Referat für Wirtschafts- und Europaangelegenheiten

Stadtteil	Bevölkerung am Ort der Hauptwohnung (Melderegister) ¹⁾								
	März 2024		Berichtsmonat März 2025			Veränderung ²⁾ gegenüber März 2024			
	insgesamt	Ausländer	insgesamt	Ausländer		insgesamt		Ausländer	
				Anzahl	%	Anzahl	%	Anzahl	%
insgesamt	107.550	24.544	107.337	25.166	23,4	-213	-0,2	622	2,5
Ortschaft Nord	48.921	15.786	49.117	16.264	33,1	196	0,4	478	3,0
SZ-Bruchmachtersen	769	46	778	59	7,6	9	1,2	13	28,3
SZ-Engelnstedt	756	41	736	39	5,3	-20	-2,6	-2	-4,9
SZ-Lebenstedt	46.005	15.602	46.224	16.063	34,8	219	0,5	461	3,0
SZ-Salder	1.391	97	1.379	103	7,5	-12	-0,9	6	6,2
Ortschaft Nordost	12.548	1.813	12.449	1.855	14,9	-99	-0,8	42	2,3
SZ-Beddingen	482	106	449	82	18,3	-33	-6,8	-24	-22,6
SZ-Sauingen	418	12	411	11	2,7	-7	-1,7	-1	-8,3
SZ-Thiede	10.871	1.645	10.803	1.698	15,7	-68	-0,6	53	3,2
SZ-Üfingen	777	50	786	64	8,1	9	1,2	14	28,0
Ortschaft Nordwest	5.444	292	5.424	289	5,3	-20	-0,4	-3	-1,0
SZ-Lesse	1.069	19	1.050	23	2,2	-19	-1,8	4	21,1
SZ-Lichtenberg	3.341	191	3.354	183	5,5	13	0,4	-8	-4,2
SZ-Osterlinde	384	23	380	27	7,1	-4	-1,0	4	17,4
SZ-Reppner	650	59	640	56	8,8	-10	-1,5	-3	-5,1
Ortschaft Ost	3.544	815	3.556	845	23,8	12	0,3	30	3,7
SZ-Bleckenstedt	617	39	618	44	7,1	1	0,2	5	12,8
SZ-Drütte	400	23	404	29	7,2	4	1,0	6	26,1
SZ-Hallendorf	1.842	587	1.837	578	31,5	-5	-0,3	-9	-1,5
SZ-Immendorf	397	55	442	108	24,4	45	11,3	53	96,4
SZ-Watenstedt	288	111	255	86	33,7	-33	-11,5	-25	-22,5
Ortschaft Süd	24.908	4.554	24.808	4.716	19,0	-100	-0,4	162	3,6
SZ-Bad	21.357	4.355	21.266	4.514	21,2	-91	-0,4	159	3,7
SZ-Gitter	770	56	775	69	8,9	5	0,6	13	23,2
SZ-Groß Mahner	525	14	518	15	2,9	-7	-1,3	1	7,1
SZ-Hohenrode	186	12	189	12	6,3	3	1,6	0	0,0
SZ-Ringelheim	2.070	117	2.060	106	5,1	-10	-0,5	-11	-9,4
Ortschaft Südost	3.490	164	3.456	173	5,0	-34	-1,0	9	5,5
SZ-Barum	679	55	686	65	9,5	7	1,0	10	18,2
SZ-Beinum	484	8	461	9	2,0	-23	-4,8	1	12,5
SZ-Flachstökheim	1.026	53	1.005	53	5,3	-21	-2,0	0	0,0
SZ-Lobmachtersen	785	20	791	22	2,8	6	0,8	2	10,0
SZ-Ohlendorf	516	28	513	24	4,7	-3	-0,6	-4	-14,3
Ortschaft West	8.695	1.120	8.527	1.024	12,0	-168	-1,9	-96	-8,6
SZ-Calbecht	274	19	283	17	6,0	9	3,3	-2	-10,5
SZ-Engerode	244	6	241	11	4,6	-3	-1,2	5	83,3
SZ-Gebhardshagen	6.909	749	6.864	778	11,3	-45	-0,7	29	3,9
SZ-Heerte	1.268	346	1.139	218	19,1	-129	-10,2	-128	-37,0

1) Einführung des MESO-Einwohnerverfahrens im Juli 2003. Die angegebenen Werte geben den Stand zum Monatsende wieder.

2) einschließlich Registerbereinigungen, Wohnungsstatuswechsel und ggf. Ein- und Ausbürgerungen.

2.5 Strukturdaten am Ort der Hauptwohnung

Quelle: Stadt Salzgitter - Referat für Wirtschafts- und Europaangelegenheiten

Strukturdaten	Bevölkerung am Ort der Hauptwohnung (Melderegister) ¹⁾			
	März 2024	Berichtsmonat März 2025	Veränderung ²⁾ gegenüber März 2024	
	Anzahl	Anzahl	Anzahl	%
insgesamt	107.550	107.337	-213	-0,2
nach Familienstand				
ledig	41.360	41.401	41	0,1
% von insgesamt	38,5	38,6	0,1	X
verheiratet	45.707	45.288	-419	-0,9
% von insgesamt	42,5	42,2	-0,3	X
geschieden	7.813	7.822	9	0,1
% von insgesamt	7,3	7,3	0,0	X
verwitwet	8.000	7.807	-193	-2,4
% von insgesamt	7,4	7,3	-0,2	X
unbekannt	4.670	5.019	349	7,5
% von insgesamt	4,3	4,7	0,3	X
nach Religionszugehörigkeit				
Evangelisch-lutherisch	29.005	27.763	-1.242	-4,3
% von insgesamt	27,0	25,9	-1,1	X
Römisch-katholisch	13.491	12.958	-533	-4,0
% von insgesamt	12,5	12,1	-0,5	X
sonstige	65.054	66.616	1.562	2,4
% von insgesamt	60,5	62,1	1,6	X
Ausländer				
Ausländer insgesamt	24.544	25.166	622	2,5
% von insgesamt	22,8	23,4	0,6	X
Ausländer weiblich	11.379	11.567	188	1,7
% von Ausländer insgesamt	46,4	46,0	-0,4	X
darunter ...				
Arabische Republik Syrien	5.078	5.043	-35	-0,7
% von Ausländer insgesamt	20,7	20,0	-0,7	X
Türkei	4.845	4.874	29	0,6
% von Ausländer insgesamt	19,7	19,4	-0,4	X
Rumänien	2.053	2.290	237	11,5
% von Ausländer insgesamt	8,4	9,1	0,7	X
Bulgarien	1.735	1.737	2	0,1
% von Ausländer insgesamt	7,1	6,9	-0,2	X
Polen	1.662	1.666	4	0,2
% von Ausländer insgesamt	6,8	6,6	-0,2	X
Ukraine	1.319	1.427	108	8,2
% von Ausländer insgesamt	5,4	5,7	0,3	X
ungeklärt	1.021	964	-57	-5,6
% von Ausländer insgesamt	4,2	3,8	-0,3	X
Serbien	549	574	25	4,6
% von Ausländer insgesamt	2,2	2,3	0,0	X
Bosnien und Herzegowina	403	414	11	2,7
% von Ausländer insgesamt	1,6	1,6	0,0	X
Italien	420	414	-6	-1,4
% von Ausländer insgesamt	1,7	1,6	-0,1	X

1) Einführung des MESO-Einwohnerverfahrens im Juli 2003. Die angegebenen Werte geben den Stand zum Monatsende wieder.

2) einschließlich Registerbereinigungen, Wohnungsstatuswechsel und ggf. Ein- und Ausbürgerungen.

2.6 Altersstruktur und Altersdurchschnitt

Quelle: Stadt Salzgitter - Referat für Wirtschafts- und Europaangelegenheiten

Altersgruppe	Bevölkerung am Ort der Hauptwohnung (Melderegister) ¹⁾				
	Berichtsmonat März 2025				
	Einwohner	Deutsche		Ausländer	
	Anzahl	Anzahl	%	Anzahl	%
0 bis unter 3 Jahre	3.035	2.218	73,1	817	26,9
3 bis unter 6 Jahre	3.447	2.468	71,6	979	28,4
6 bis unter 9 Jahre	3.585	2.526	70,5	1.059	29,5
9 bis unter 12 Jahre	3.300	2.383	72,2	917	27,8
12 bis unter 15 Jahre	3.266	2.330	71,3	936	28,7
15 bis unter 18 Jahre	3.230	2.359	73,0	871	27,0
18 bis unter 21 Jahre	3.399	2.436	71,7	963	28,3
21 bis unter 24 Jahre	3.575	2.500	69,9	1.075	30,1
24 bis unter 27 Jahre	3.731	2.447	65,6	1.284	34,4
27 bis unter 30 Jahre	3.783	2.378	62,9	1.405	37,1
30 bis unter 33 Jahre	3.934	2.510	63,8	1.424	36,2
33 bis unter 36 Jahre	4.193	2.663	63,5	1.530	36,5
36 bis unter 39 Jahre	4.240	2.783	65,6	1.457	34,4
39 bis unter 42 Jahre	3.884	2.573	66,2	1.311	33,8
42 bis unter 45 Jahre	3.998	2.662	66,6	1.336	33,4
45 bis unter 48 Jahre	3.756	2.528	67,3	1.228	32,7
48 bis unter 51 Jahre	3.673	2.503	68,1	1.170	31,9
51 bis unter 54 Jahre	3.742	2.760	73,8	982	26,2
54 bis unter 57 Jahre	4.498	3.591	79,8	907	20,2
57 bis unter 60 Jahre	4.866	4.097	84,2	769	15,8
60 bis unter 63 Jahre	4.890	4.279	87,5	611	12,5
63 bis unter 66 Jahre	4.475	4.053	90,6	422	9,4
66 bis unter 69 Jahre	3.842	3.550	92,4	292	7,6
69 bis unter 72 Jahre	3.534	3.290	93,1	244	6,9
72 bis unter 75 Jahre	3.345	3.070	91,8	275	8,2
75 bis unter 78 Jahre	2.830	2.542	89,8	288	10,2
78 bis unter 81 Jahre	2.143	1.905	88,9	238	11,1
81 bis unter 84 Jahre	2.325	2.161	92,9	164	7,1
84 bis unter 87 Jahre	2.193	2.088	95,2	105	4,8
87 bis unter 90 Jahre	1.444	1.374	95,2	70	4,8
90 bis unter 93 Jahre	709	684	96,5	25	3,5
93 bis unter 96 Jahre	317	308	97,2	9	2,8
96 bis unter 99 Jahre	126
99 Jahre und älter	29
insgesamt	107.337	82.171	76,6	25.166	23,4
Altersdurchschnitt	43,5	46,2		34,7	

1) Einführung des MESO-Einwohnerverfahrens im Juli 2003. Die angegebenen Werte geben den Stand zum Monatsende wieder.

2.7 Haushalte (Haupt- und Nebenwohnsitze)

Quelle: Stadt Salzgitter - Referat für Wirtschafts- und Europaangelegenheiten

Stadtteil	Haushalte ¹⁾ (Haupt- und Nebenwohnsitze)									
	Berichtsmonat März 2025									
	Haushalte		Haushalte Einzelpersonen		Haushalte Alleinerziehende		Haushalte gemischt ²⁾		Haushalte Ausländer	
	2025	Veränderung % seit 2024	2025	Veränderung % seit 2024	2025	Veränderung % seit 2024	2025	Veränderung % seit 2024	2025	Veränderung % seit 2024
insgesamt	52.699	0,2	20.713	1,9	2.470	0,7	3.138	3,3	10.163	5,8
SZ-Bad	10.773	0,1	4.490	2,2	555	-0,4	529	3,7	1.856	8,2
SZ-Barum	333	0,9	129	4,9	14	7,7	11	0,0	26	13,0
SZ-Beddingen	228	-4,6	100	-2,9	9	28,6	12	33,3	48	-23,8
SZ-Beinum	228	-3,4	83	-4,6	7	.	.	.	5	25,0
SZ-Bleckenstedt	275	0,4	92	3,4	6	-33,3	7	0,0	20	5,3
SZ-Bruchmachtersen	359	2,0	101	6,3	5	25,0	20	5,3	19	46,2
SZ-Calbecht	145	3,6	52	-7,1	6	0,0	.	.	9	-25,0
SZ-Drütte	172	0,0	51	-1,9	4	33,3	16	6,7	9	125,0
SZ-Engelstedt	376	-1,3	131	-0,8	3	-25,0	12	-7,7	17	0,0
SZ-Engerode	115	1,8	43	7,5	9	-10,0	4	33,3	6	100,0
SZ-Flachstöckheim	486	-2,0	166	-2,4	18	-14,3	15	-6,2	21	10,5
SZ-Gebhardshagen	3.643	-1,3	1.537	-1,3	165	5,1	113	0,9	329	0,9
SZ-Gitter	344	-0,3	109	-2,7	12	0,0	6	0,0	40	21,2
SZ-Groß Mahner	245	-2,4	71	-6,6	6	-40,0	6	100,0	6	-25,0
SZ-Hallendorf	863	1,2	369	2,5	30	-3,2	59	13,5	261	2,0
SZ-Heerte	512	-12,5	165	-13,2	25	-10,7	18	5,9	108	-39,7
SZ-Hohenrode	85	0,0	27	3,8	6	-14,3	.	.	3	0,0
SZ-Immendorf	244	17,9	121	27,4	3	0,0	8	-11,1	67	148,1
SZ-Lebenstedt	22.657	0,9	9.281	2,9	1.190	0,1	1.801	3,4	6.316	6,7
SZ-Lesse	487	-3,0	130	-5,1	20	17,6	9	-10,0	7	0,0
SZ-Lichtenberg	1.564	0,4	449	0,2	65	10,2	58	9,4	71	-4,1
SZ-Lobmachtersen	369	-0,3	113	2,7	14	-6,7	10	-9,1	9	28,6
SZ-Ohlendorf	239	-0,4	82	-1,2	10	11,1	4	33,3	13	-13,3
SZ-Osterlinde	171	0,0	39	18,2	6	0,0	9	0,0	12	100,0
SZ-Reppner	264	1,1	57	1,8	6	.	20	0,0	12	9,1
SZ-Ringelheim	942	-0,2	318	3,9	35	-2,8	25	-7,4	40	-18,4
SZ-Salder	655	-1,1	204	-3,3	16	6,7	28	-3,4	37	19,4
SZ-Sauingen	204	-1,9	57	5,6	7	16,7	.	.	6	20,0
SZ-Thiede	5.240	0,1	1.998	2,3	202	1,5	312	1,6	730	7,7
SZ-Watenstedt	109	-14,8	40	-11,1	3	-40,0	9	-10,0	34	-34,6
SZ-Üfingen	372	2,2	108	6,9	13	8,3	7	0,0	26	18,2

1) Die Haushalgenerierung aus Meldedaten erfolgt im Rahmen des Verfahrens HHgen, das, unter Einbeziehung von Eltern-Kind-Verhältnissen, Ehestatus sowie weiteren Variablen, abschätzt, ob ein gemeinsamer Haushalt vorliegt. Die dargestellten Daten können daher in geringem Umfang von der Anzahl der tatsächlich existierenden postalischen Haushalte abweichen.

2) Haushalte, in denen sowohl Personen mit deutscher als auch Personen mit ausländischer Staatsbürgerschaft leben.

2.8 Stand und Bewegung - SZ-Lebenstedt

Quelle: Stadt Salzgitter - Referat für Wirtschafts- und Europaangelegenheiten

Statistischer Bezirk	Bevölkerung am Ort der Hauptwohnung (Melderegister) ¹⁾								
	März 2024		Berichtsmonat März 2025			Veränderung ²⁾ gegenüber März 2024			
	insgesamt	Ausländer	insgesamt	Ausländer		insgesamt		Ausländer	
				Anzahl	%	Anzahl	%	Anzahl	%
SZ-Lebenstedt	46.023	15.251	46.224	16.063	34,8	201	0,4	812	5,3
Bezirk 050 - Abschnitt I	1.417	680	1.480	768	51,9	63	4,4	88	12,9
Bezirk 051 - Abschnitt II	3.126	926	3.175	1.023	32,2	49	1,6	97	10,5
Bezirk 052 - Abschnitt III	2.121	551	2.116	567	26,8	-5	-0,2	16	2,9
Bezirk 053 - Abschnitt IV	2.320	1.026	2.364	1.046	44,2	44	1,9	20	1,9
Bezirk 054 - Abschnitt V	4.779	2.479	4.885	2.649	54,2	106	2,2	170	6,9
Bezirk 055 - Abschnitt VI	3.217	1.798	3.202	1.832	57,2	-15	-0,5	34	1,9
Bezirk 056 - Abschnitt VII	3.278	1.137	3.214	1.164	36,2	-64	-2,0	27	2,4
Bezirk 057 - Abschnitt VIII	2.946	868	2.931	891	30,4	-15	-0,5	23	2,6
Bezirk 058 - Abschnitt IX	1.263	310	1.281	346	27,0	18	1,4	36	11,6
Bezirk 059 - Abschnitt X	2.906	546	2.924	584	20,0	18	0,6	38	7,0
Bezirk 060 - Alt	1.450	178	1.431	174	12,2	-19	-1,3	-4	-2,2
Bezirk 061 - Krähenriede	4.348	566	4.398	655	14,9	50	1,1	89	15,7
Bezirk 062 - Fredenberg	11.920	3.778	11.901	3.957	33,2	-19	-0,2	179	4,7
Bezirk 063 - City	932	408	922	407	44,1	-10	-1,1	-1	-0,2

1) Einführung des MESO-Einwohnerverfahrens im Juli 2003. Die angegebenen Werte geben den Stand zum Monatsende wieder.

2) einschließlich Registerbereinigungen, Wohnungsstatuswechsel und ggf. Ein- und Ausbürgerungen.

2.9 Haushalte - SZ-Lebenstedt (Haupt- und Nebenwohnsitze)

Quelle: Stadt Salzgitter - Referat für Wirtschafts- und Europaangelegenheiten

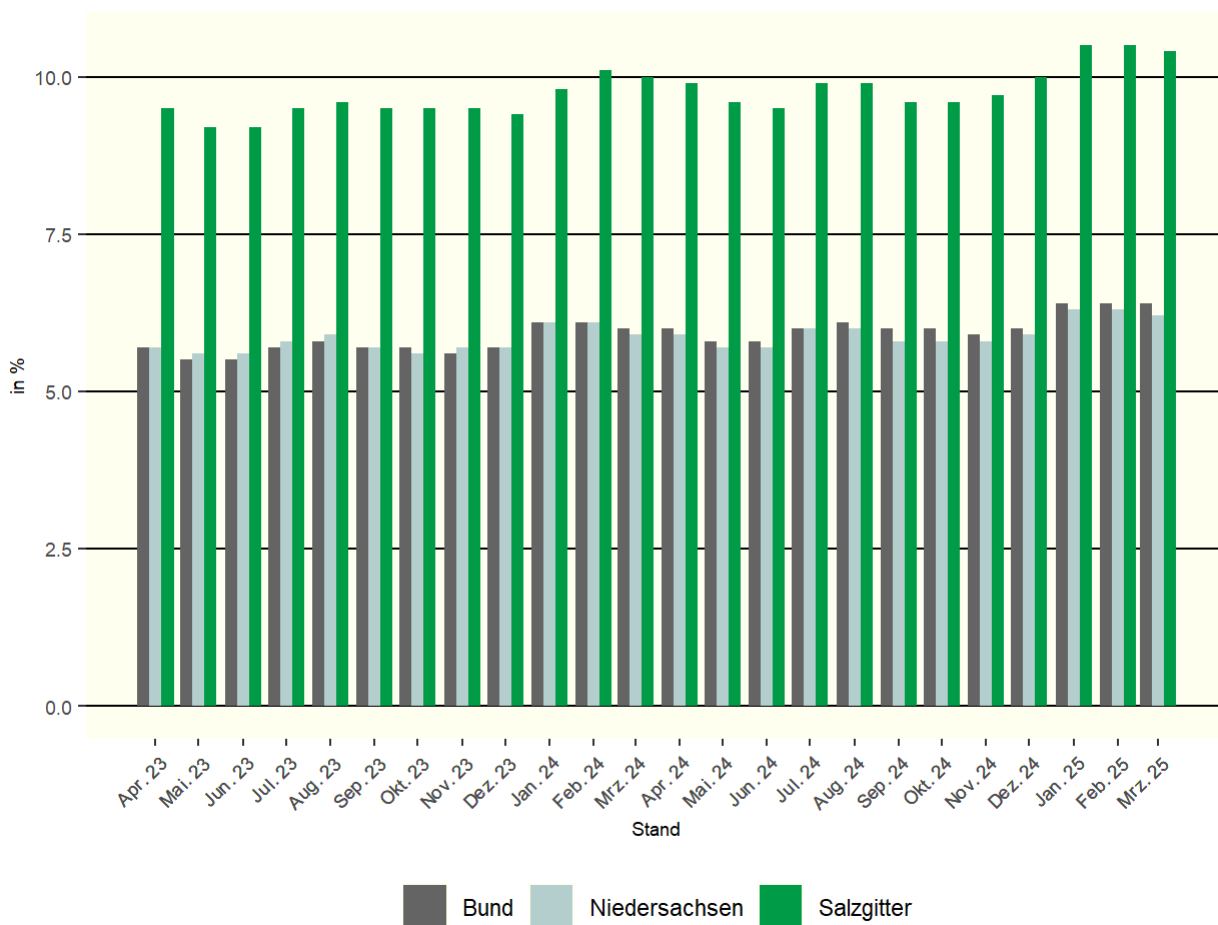
Statistischer Bezirk	Haushalte ¹⁾ (Haupt- und Nebenwohnsitze)									
	Berichtsmonat März 2025									
	Haushalte		Haushalte Einzelpersonen		Haushalte Alleinerziehende		Haushalte gemischt ²⁾		Haushalte Ausländer	
		Veränderung % seit 2024		Veränderung % seit 2024		Veränderung % seit 2024		Veränderung % seit 2024		Veränderung % seit 2024
SZ-Lebenstedt	22.657	0,9	9.281	2,9	1.190	0,1	1.801	3,4	6.316	6,7
Bezirk 050 - Abschnitt I	658	3,5	279	3,0	63	1,6	43	16,2	269	15,0
Bezirk 051 - Abschnitt II	1.530	1,5	649	5,0	91	-1,1	106	7,1	409	11,4
Bezirk 052 - Abschnitt III	1.189	-0,3	587	0,5	39	-18,8	54	-1,8	298	1,0
Bezirk 053 - Abschnitt IV	1.170	5,7	557	8,8	62	3,3	85	3,7	494	7,4
Bezirk 054 - Abschnitt V	2.553	2,7	1.343	4,0	158	-1,2	171	4,9	1.241	9,3
Bezirk 055 - Abschnitt VI	1.567	0,1	752	4,6	99	-5,7	128	4,9	784	2,1
Bezirk 056 - Abschnitt VII	1.750	-0,2	830	3,4	116	-0,9	175	-2,2	454	6,6
Bezirk 057 - Abschnitt VIII	1.547	0,0	688	-1,0	56	-6,7	165	-1,2	357	3,8
Bezirk 058 - Abschnitt IX	645	0,3	236	6,3	20	5,3	60	1,7	132	12,8
Bezirk 059 - Abschnitt X	1.423	0,8	503	3,5	64	4,9	131	2,3	200	9,3
Bezirk 060 - Alt	804	0,2	324	2,5	25	-7,4	48	2,1	73	2,8
Bezirk 061 - Krähenriede	2.483	0,9	1.058	1,6	77	13,2	154	4,8	280	22,3
Bezirk 062 - Fredenberg	4.808	0,4	1.186	2,2	290	2,1	424	5,0	1.127	4,4
Bezirk 063 - City	530	-4,5	289	-5,2	30	15,4	57	9,6	198	-7,0

1) Die Haushaltgenerierung aus Meldedaten erfolgt im Rahmen des Verfahrens HHgen, das, unter Einbeziehung von Eltern-Kind-Verhältnissen, Ehestatus sowie weiteren Variablen, abschätzt, ob ein gemeinsamer Haushalt vorliegt. Die dargestellten Daten können daher in geringem Umfang von der Anzahl der tatsächlich existierenden postalischen Haushalte abweichen.

2) Haushalte, in denen sowohl Personen mit deutscher als auch Personen mit ausländischer Staatsbürgerschaft leben.

3 Arbeitsmarkt

3.1 Entwicklung der Arbeitslosenquote¹



1) Arbeitslose in % aller zivilen Erwerbspersonen

3.2 Strukturkennziffern - Berichtsmonat

Quelle: Agentur für Arbeit; eigene Berechnungen

Merkmal	Berichtsmonat ¹⁾	Vormonat	Veränderungen zum Vormonat		Vorjahr	Veränderungen zum Vorjahr	
	März 2025	Februar 2025	absolut	%	März 2024	absolut	%
Arbeitssuchende	8.421	8.419	2	0,0	8.433	-12	-0,1
Arbeitslosenquote²⁾							
Salzgitter (gesamt)	10,4	10,5	-0,1	-1,0	10,0	0,4	4,0
➔ Männer	10,4	10,5	-0,1	-1,0	9,8	0,6	6,1
➔ Frauen	10,4	10,5	-0,1	-1,0	10,2	0,2	2,0
➔ 15 bis unter 25 Jahre	10,8	11,2	-0,4	-3,6	10,3	0,5	4,9
➔ 15 bis unter 20 Jahre	7,4	8,1	-0,7	-8,6	7,7	-0,3	-3,9
➔ 50 bis unter 65 Jahre	8,8	9,0	-0,2	-2,2	8,5	0,3	3,5
➔ 55 bis unter 65 Jahre	8,9	9,0	-0,1	-1,1	8,7	0,2	2,3
➔ Ausländer	23,9	23,8	0,1	0,4	23,6	0,3	1,3
Deutschland	6,4	6,4	0,0	0,0	6,0	0,4	6,7
Westdeutschland	6,0	6,0	0,0	0,0	5,6	0,4	7,1
Ostdeutschland	7,9	8,0	-0,1	-1,2	7,6	0,3	3,9
Niedersachsen	6,2	6,3	-0,1	-1,6	5,9	0,3	5,1
Arbeitslose							
Bestand (gesamt)	5.583	5.617	-34	-0,6	5.360	223	4,2
➔ Männer	3.222	3.231	-9	-0,3	3.026	196	6,5
➔ Frauen	2.361	2.386	-25	-1,0	2.334	27	1,2
➔ 15 bis unter 25 Jahre	622	645	-23	-3,6	601	21	3,5
➔ darunter 15 bis unter 20 Jahre	106	117	-11	-9,4	104	2	1,9
➔ 50 bis unter 65 Jahre	1.699	1.739	-40	-2,3	1.617	82	5,1
➔ darunter 55 bis unter 65 Jahre	1.166	1.187	-21	-1,8	1.081	85	7,9
➔ Langzeitarbeitslose	2.179	2.208	-29	-1,3	2.079	100	4,8
➔ Schwerbehinderte	233	243	-10	-4,1	229	4	1,7
➔ Ausländer	2.670	2.660	10	0,4	2.509	161	6,4

1) Berichtsgebiet: Stadt Salzgitter

2) Arbeitslose in % aller zivilen Erwerbspersonen (sozialversicherungspflichtig und geringfügig Beschäftigte, Beamte, Selbstständige, mithelfende Familienangehörige, Arbeitslose)

3.3 Strukturkennziffern - Monatsvergleich

Quelle: Agentur für Arbeit, eigene Berechnungen

Merkmal	Berichtsmonat ¹⁾		Vergleichsmonat		Vergleichsmonat		Vergleichsmonat	
	März 2025		März 2024		März 2023		März 2022	
	absolut	%	absolut	%	absolut	%	absolut	%
Arbeitssuchende	8.421		8.433		8.257		8.268	
Arbeitslosenquote²⁾								
Salzgitter (gesamt)		10,4		10,0		9,8		8,8
→ Männer		10,4		9,8		9,5		8,5
→ Frauen		10,4		10,2		10,1		9,1
→ 15 bis unter 25 Jahre		10,8		10,3		8,9		8,2
→ 15 bis unter 20 Jahre		7,4		7,7		8,1		5,6
→ 50 bis unter 65 Jahre		8,8		8,5		7,8		7,0
→ 55 bis unter 65 Jahre		8,9		8,7		7,8		6,8
→ Ausländer		23,9		23,6		24,7		20,3
Deutschland		6,4		6,0		5,7		5,1
Westdeutschland		6,0		5,6		5,3		4,8
Ostdeutschland		7,9		7,6		7,2		6,6
Niedersachsen		6,2		5,9		5,7		5,1
Arbeitslose								
Bestand (gesamt)	5.583	100,0	5.360	100,0	5.233	100,0	4.753	100,0
→ Männer	3.222	57,7	3.026	56,5	2.928	56,0	2.653	55,8
→ Frauen	2.361	42,3	2.334	43,5	2.305	44,0	2.100	44,2
→ 15 bis unter 25 Jahre	622	11,1	601	11,2	514	9,8	481	10,1
→ 15 bis unter 20 Jahre	106	1,9	104	1,9	105	2,0	77	1,6
→ 50 bis unter 65 Jahre	1.699	30,4	1.617	30,2	1.499	28,6	1.354	28,5
→ 55 bis unter 65 Jahre	1.166	20,9	1.081	20,2	960	18,3	831	17,5
→ Langzeitarbeitslose	2.179	39,0	2.079	38,8	2.003	38,3	1.836	38,6
→ Schwerbehinderte	233	4,2	229	4,3	220	4,2	180	3,8
→ Ausländer	2.670	47,8	2.509	46,8	2.461	47,0	1.973	41,5

1) Berichtsgebiet: Stadt Salzgitter

2) Arbeitslose in % aller zivilen Erwerbspersonen (sozialversicherungspflichtig und geringfügig Beschäftigte, Beamte, Selbstständige, mithelfende Familienangehörige, Arbeitslose)

3) Die Arbeitslosenquoten für Ausländer sind aufgrund der starken Zuwanderung insbesondere für die Jahre 2015 bis 2017 verzerrt. Sie wurden deshalb unterhalb der Bundesländerebene von Januar 2017 bis Dezember 2018 nicht ausgewiesen

3.4 Strukturkennziffern - Monatsübersicht / 2025

Quelle: Agentur für Arbeit, eigene Berechnungen

Merkmal ¹⁾	Jan.	Feb.	Mrz.	Apr.	Mai	Jun.	Jul.	Aug.	Sep.	Okt.	Nov.	Dez.
Arbeitssuchende	8.462	8.419	8.421									
Arbeitslosenquote²⁾												
Salzgitter (gesamt)	10,5	10,5	10,4									
→ Männer	10,4	10,5	10,4									
→ Frauen	10,7	10,5	10,4									
→ 15 bis unter 25 Jahre	11,2	11,2	10,8									
→ 15 bis unter 20 Jahre	8,4	8,1	7,4									
→ 50 bis unter 65 Jahre	9,1	9,0	8,8									
→ 55 bis unter 65 Jahre	9,0	9,0	8,9									
→ Ausländer	24,1	23,8	23,9									
Deutschland	6,4	6,4	6,4									
Westdeutschland	6,1	6,0	6,0									
Ostdeutschland	8,0	8,0	7,9									
Niedersachsen	6,3	6,3	6,2									
Arbeitslose												
Bestand (gesamt)	5.637	5.617	5.583									
→ Männer	3.199	3.231	3.222									
→ Frauen	2.438	2.386	2.361									
→ 15 bis unter 25 Jahre	644	645	622									
→ darunter 15 bis unter 20 Jahre	120	117	106									
→ 50 bis unter 65 Jahre	1.750	1.739	1.699									
→ darunter 55 bis unter 65 Jahre	1.184	1.187	1.166									
→ Langzeitarbeitslose	2.184	2.208	2.179									
→ Schwerbehinderte	235	243	233									
→ Ausländer	2.686	2.660	2.670									

1) Berichtsgebiet: Stadt Salzgitter

2) Arbeitslose in % aller zivilen Erwerbspersonen (sozialversicherungspflichtig und geringfügig Beschäftigte, Beamte, Selbstständige, mithelfende Familienangehörige, Arbeitslose)

3.5 Strukturkennziffern - Monatsübersicht / 2024

Quelle: Agentur für Arbeit, eigene Berechnungen

Merkmal ¹⁾	Jan.	Feb.	Mrz.	Apr.	Mai	Jun.	Jul.	Aug.	Sep.	Okt.	Nov.	Dez.	JD ³⁾ 2024
Arbeitssuchende	8.358	8.456	8.433	8.349	8.326	8.281	8.371	8.467	8.354	8.396	8.444	8.437	8.389
Arbeitslosenquote²⁾													
Salzgitter (gesamt)	9,8	10,1	10,0	9,9	9,6	9,5	9,9	9,9	9,6	9,6	9,7	10,0	9,8
➔ Männer	9,6	9,9	9,8	9,7	9,4	9,3	9,6	9,7	9,4	9,4	9,6	9,8	9,6
➔ Frauen	10,1	10,3	10,2	10,2	9,9	9,8	10,3	10,2	9,9	9,9	10,0	10,2	10,1
➔ 15 bis unter 25 Jahre	9,8	10,3	10,3	9,9	10,1	10,0	10,9	10,8	10,5	10,8	11,0	10,9	10,4
➔ 15 bis unter 20 Jahre	7,8	8,0	7,7	7,8	7,4	7,0	7,5	8,2	8,1	8,7	10,0	8,6	8,1
➔ 50 bis unter 65 Jahre	8,6	8,5	8,5	8,4	8,1	8,1	8,3	8,2	8,1	8,1	8,3	8,7	8,3
➔ 55 bis unter 65 Jahre	8,8	8,8	8,7	8,6	8,2	8,2	8,4	8,2	8,2	8,1	8,2	8,6	8,4
➔ Ausländer	23,0	23,6	23,6	23,7	21,6	21,3	21,9	22,6	21,9	21,3	21,5	22,4	22,4
Deutschland	6,1	6,1	6,0	6,0	5,8	5,8	6,0	6,1	6,0	6,0	5,9	6,0	6,0
Westdeutschland	5,7	5,7	5,6	5,6	5,5	5,5	5,7	5,8	5,7	5,6	5,6	5,7	5,6
Ostdeutschland	7,7	7,7	7,6	7,5	7,3	7,3	7,5	7,6	7,4	7,4	7,4	7,5	7,5
Niedersachsen	6,1	6,1	5,9	5,9	5,7	5,7	6,0	6,0	5,8	5,8	5,8	5,9	5,9
Arbeitslose													
Bestand (gesamt)	5.288	5.408	5.360	5.325	5.157	5.108	5.329	5.308	5.163	5.141	5.225	5.368	5.265
➔ Männer	2.966	3.060	3.026	3.000	2.911	2.888	2.976	2.982	2.904	2.889	2.959	3.042	2.967
➔ Frauen	2.322	2.348	2.334	2.325	2.246	2.220	2.353	2.326	2.259	2.252	2.266	2.326	2.298
➔ 15 bis unter 25 Jahre	570	600	601	574	581	578	628	623	604	620	635	630	604
➔ darunter 15 bis unter 20 Jahre	105	109	104	106	106	100	108	118	117	125	143	124	114
➔ 50 bis unter 65 Jahre	1.645	1.627	1.617	1.600	1.534	1.532	1.581	1.569	1.548	1.553	1.591	1.661	1.588
➔ darunter 55 bis unter 65 Jahre	1.100	1.099	1.081	1.072	1.045	1.044	1.075	1.058	1.051	1.052	1.064	1.112	1.071
➔ Langzeitarbeitslose	2.087	2.083	2.079	2.060	2.032	2.033	2.063	2.104	2.102	2.104	2.119	2.152	2.085
➔ Schwerbehinderte	241	247	229	223	221	214	228	223	211	214	222	223	225
➔ Ausländer	2.447	2.511	2.509	2.516	2.405	2.378	2.449	2.524	2.439	2.382	2.399	2.503	2.455

1) Berichtsgebiet: Stadt Salzgitter

2) Arbeitslose in % aller zivilen Erwerbspersonen (sozialversicherungspflichtig und geringfügig Beschäftigte, Beamte, Selbstständige, mithelfende Familienangehörige, Arbeitslose)

3) Jahresdurchschnitt

3.6 Strukturkennziffern - Monatsübersicht / 2023

Quelle: Agentur für Arbeit, eigene Berechnungen

Merkmal ¹⁾	Jan.	Feb.	Mrz.	Apr.	Mai	Jun.	Jul.	Aug.	Sep.	Okt.	Nov.	Dez.	JD ³⁾ 2023
Arbeitssuchende	8.305	8.304	8.257	8.305	8.222	8.199	8.309	8.390	8.316	8.378	8.328	8.262	8.298
Arbeitslosenquote²⁾													
Salzgitter (gesamt)	9,9	9,9	9,8	9,5	9,2	9,2	9,5	9,6	9,5	9,5	9,5	9,4	9,5
➔ Männer	9,4	9,5	9,5	9,3	8,9	8,9	9,0	9,2	9,1	9,1	9,1	9,1	9,2
➔ Frauen	10,4	10,3	10,1	9,8	9,6	9,6	10,1	10,2	10,0	10,0	10,0	9,9	10,0
➔ 15 bis unter 25 Jahre	9,1	8,9	8,9	8,6	8,1	8,5	9,3	9,7	9,0	10,0	9,7	9,8	9,1
➔ 15 bis unter 20 Jahre	8,3	8,3	8,1	7,9	6,6	6,0	7,5	8,9	8,2	9,2	8,9	8,9	8,1
➔ 50 bis unter 65 Jahre	8,0	8,0	7,8	7,8	7,6	7,6	7,9	7,9	7,9	7,9	8,0	8,1	7,9
➔ 55 bis unter 65 Jahre	7,9	8,0	7,8	7,9	7,6	7,7	7,8	7,8	7,9	7,9	8,0	8,2	7,9
➔ Ausländer	24,9	24,9	24,7	23,9	21,7	21,7	22,0	22,7	22,7	22,6	22,5	22,2	23,0
Deutschland	5,7	5,7	5,7	5,7	5,5	5,5	5,7	5,8	5,7	5,7	5,6	5,7	5,7
Westdeutschland	5,4	5,4	5,3	5,3	5,2	5,2	5,3	5,5	5,4	5,3	5,3	5,4	5,3
Ostdeutschland	7,3	7,3	7,2	7,2	7,0	6,9	7,1	7,3	7,1	7,1	7,1	7,2	7,2
Niedersachsen	5,8	5,8	5,7	5,7	5,6	5,6	5,8	5,9	5,7	5,6	5,7	5,7	5,7
Arbeitslose													
Bestand (gesamt)	5.289	5.294	5.233	5.097	4.938	4.937	5.108	5.175	5.117	5.093	5.101	5.063	5.120
➔ Männer	2.901	2.925	2.928	2.851	2.739	2.744	2.792	2.850	2.823	2.805	2.817	2.798	2.831
➔ Frauen	2.388	2.369	2.305	2.246	2.199	2.193	2.316	2.325	2.294	2.288	2.284	2.265	2.289
➔ 15 bis unter 25 Jahre	524	515	514	497	468	495	538	563	523	579	566	567	529
➔ darunter 15 bis unter 20 Jahre	107	107	105	102	89	81	101	120	111	124	121	121	107
➔ 50 bis unter 65 Jahre	1.528	1.524	1.499	1.489	1.457	1.452	1.502	1.506	1.512	1.520	1.535	1.552	1.506
➔ darunter 55 bis unter 65 Jahre	960	979	960	965	950	958	980	979	992	990	1.005	1.030	979
➔ Langzeitarbeitslose	1.983	2.017	2.003	1.993	1.994	2.012	2.021	2.072	2.095	2.071	2.062	2.060	2.032
➔ Schwerbehinderte	212	215	220	224	228	223	239	232	225	238	228	238	227
➔ Ausländer	2.482	2.481	2.461	2.388	2.310	2.304	2.340	2.413	2.414	2.403	2.397	2.359	2.396

1) Berichtsgebiet: Stadt Salzgitter

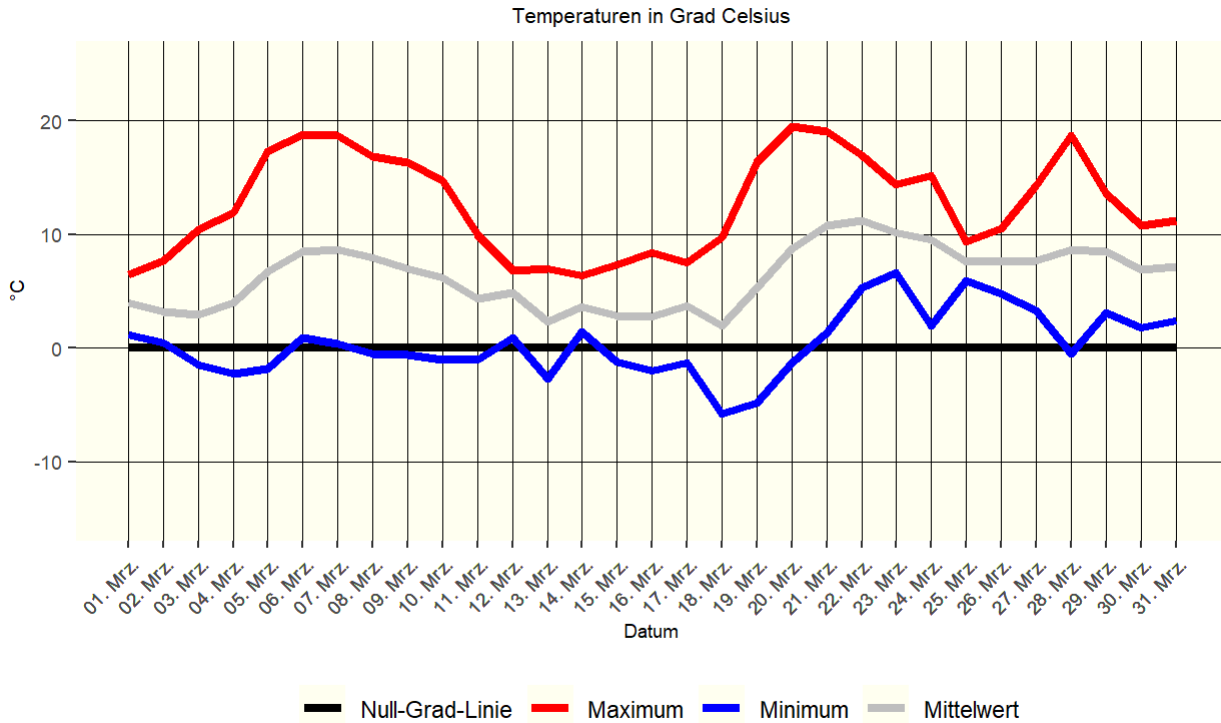
2) Arbeitslose in % aller zivilen Erwerbspersonen (sozialversicherungspflichtig und geringfügig Beschäftigte, Beamte, Selbstständige, mithelfende Familienangehörige, Arbeitslose)

3) Jahresdurchschnitt

4 Umwelt

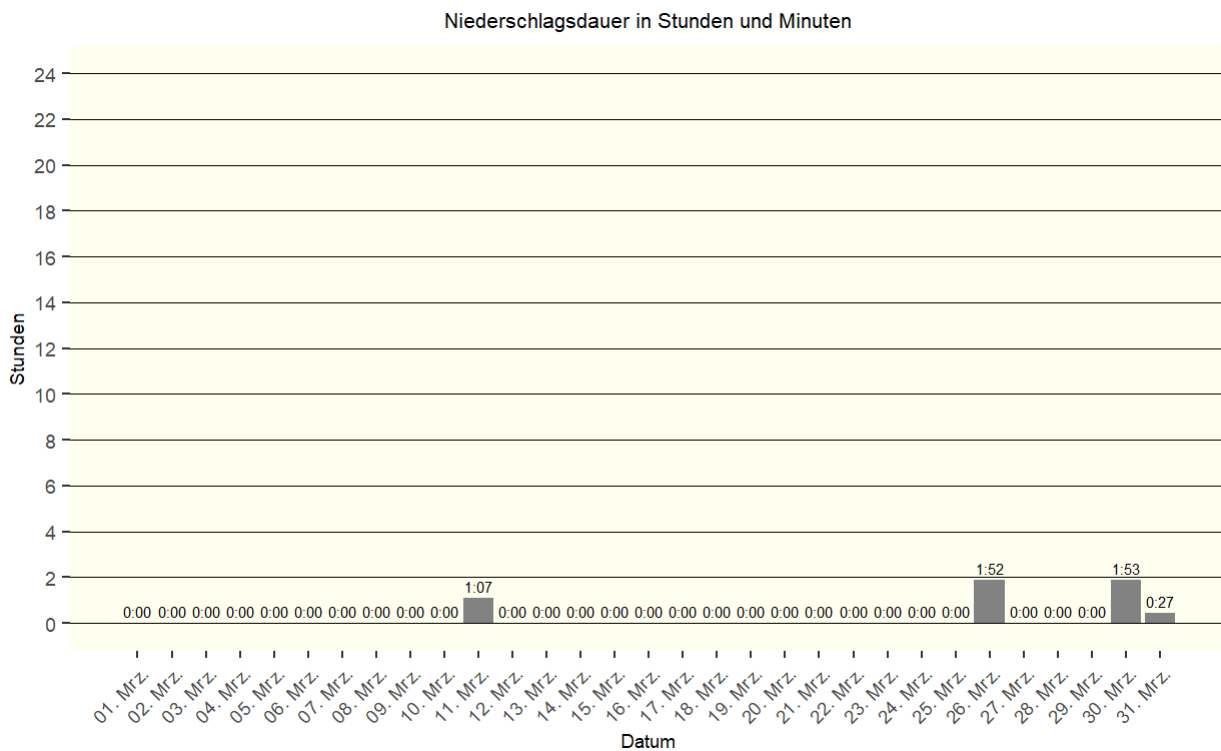
4.1 Temperatur

Quelle: Niedersächsisches Ministerium für Umwelt und Klimaschutz / Wetterstation SROO, Salzgitter-Drütte



4.2 Niederschlag

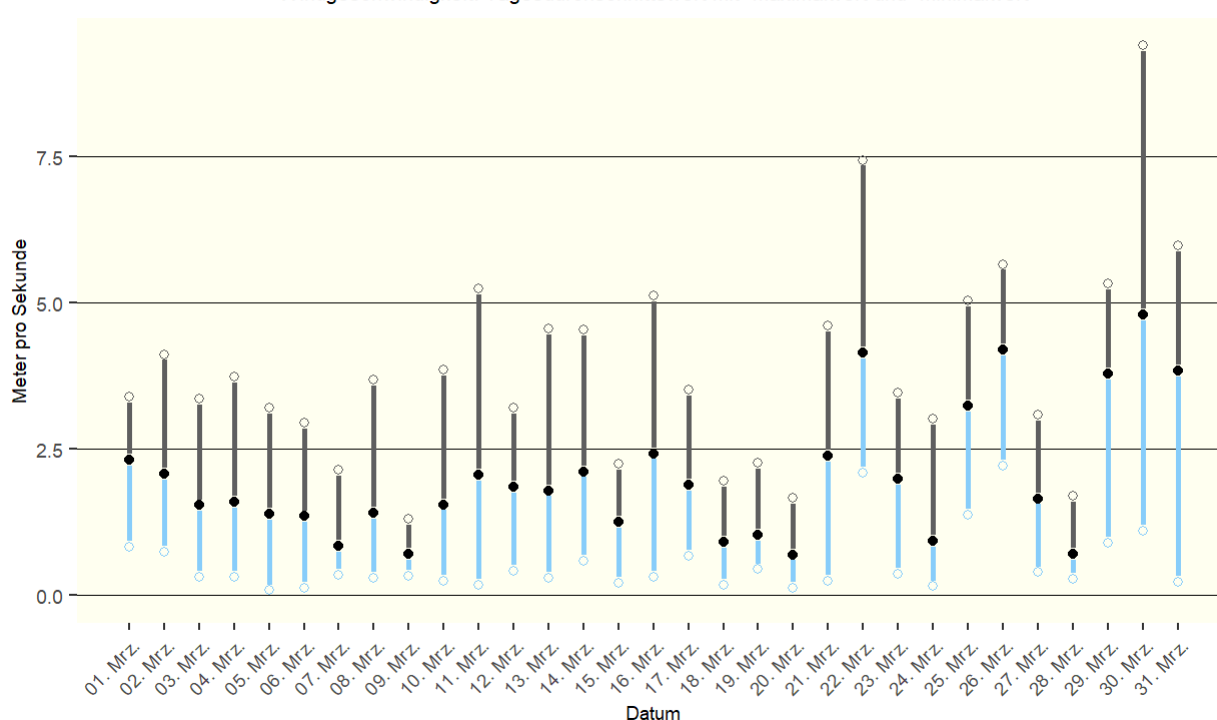
Quelle: Niedersächsisches Ministerium für Umwelt und Klimaschutz / Wetterstation SROO, Salzgitter-Drütte



4.3 Windgeschwindigkeit

Quelle: Niedersächsisches Ministerium für Umwelt und Klimaschutz / Wetterstation SROO, Salzgitter-Drütte

Windgeschwindigkeit: Tagesdurchschnittswert mit -maximalwert und -minimalwert

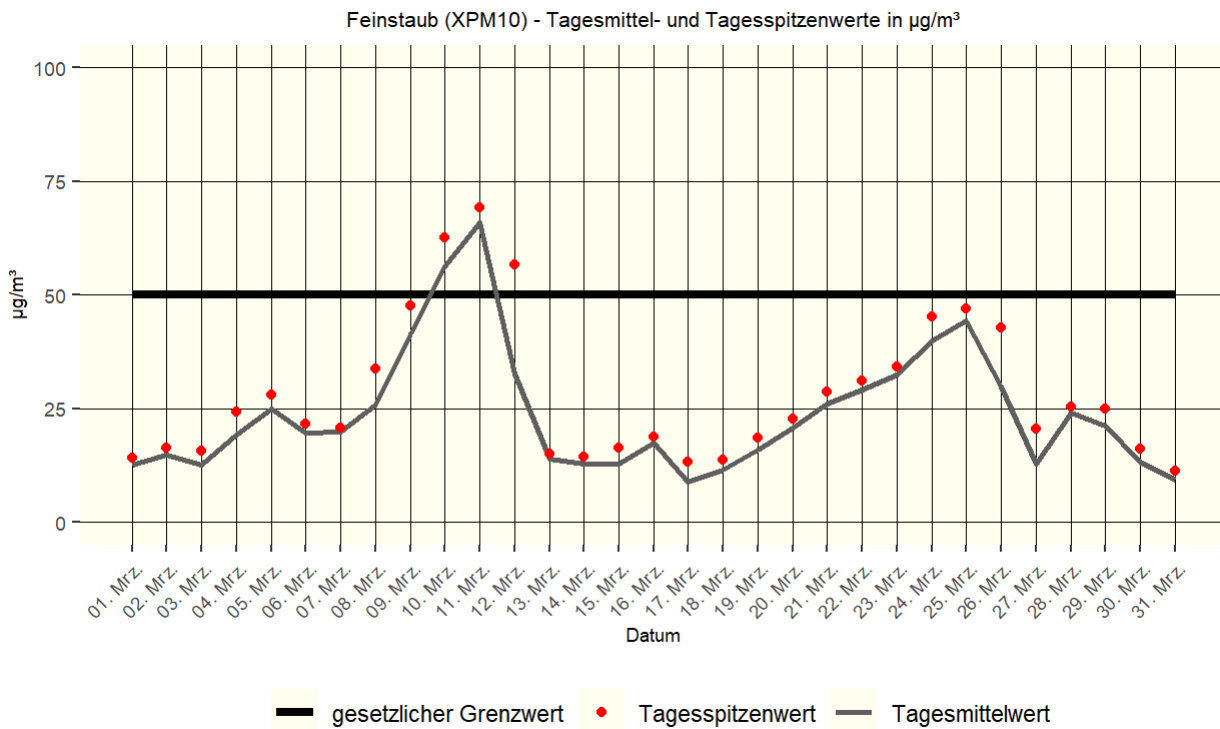


Windstärke	Bezeichnung	Windgeschwindigkeit in m/s	Wirkung an Land
0	still	0 bis 0,5	Rauch steigt senkrecht hoch
1	leiser Zug	0,6 bis 1,7	Windrichtung angezeigt durch Rauch
2	leichte Brise	1,8 bis 3,3	Wind im Gesicht spürbar
3	schwache Brise	3,4 bis 5,2	Wind bewegt dünne Zweige
4	kräftige Brise	5,3 bis 7,4	Wind bewegt Äste, hebt Staub und loses Papier
5	frische Brise	7,5 bis 9,8	kleine Laubbäume schwanken
6	starker Wind	9,9 bis 12,4	Starke Äste schwanken
7	steifer Wind	12,5 bis 15,2	fühlbare Hemmungen beim Gehen, Bäume schwanken
8	stürmischer Wind	17,2 bis 20,7	Zweige brechen von Bäumen
9	Sturm	20,8 bis 24,4	Äste brechen von Bäumen, kleine Schäden an Häusern
10	schwerer Sturm	24,5 bis 28,4	Wind bricht Bäume, große Schäden an Häusern
11	orkanartiger Sturm	28,5 bis 32,6	Wind entwurzelt Bäume, verbreitet Sturmschäden
12	Orkan	ab 32,7	schwere Verwüstungen

Windenergieanlagen können im Bereich von Windgeschwindigkeiten ab 2,5 m/s bis maximal 25 m/s betrieben werden.

4.4 Feinstaub

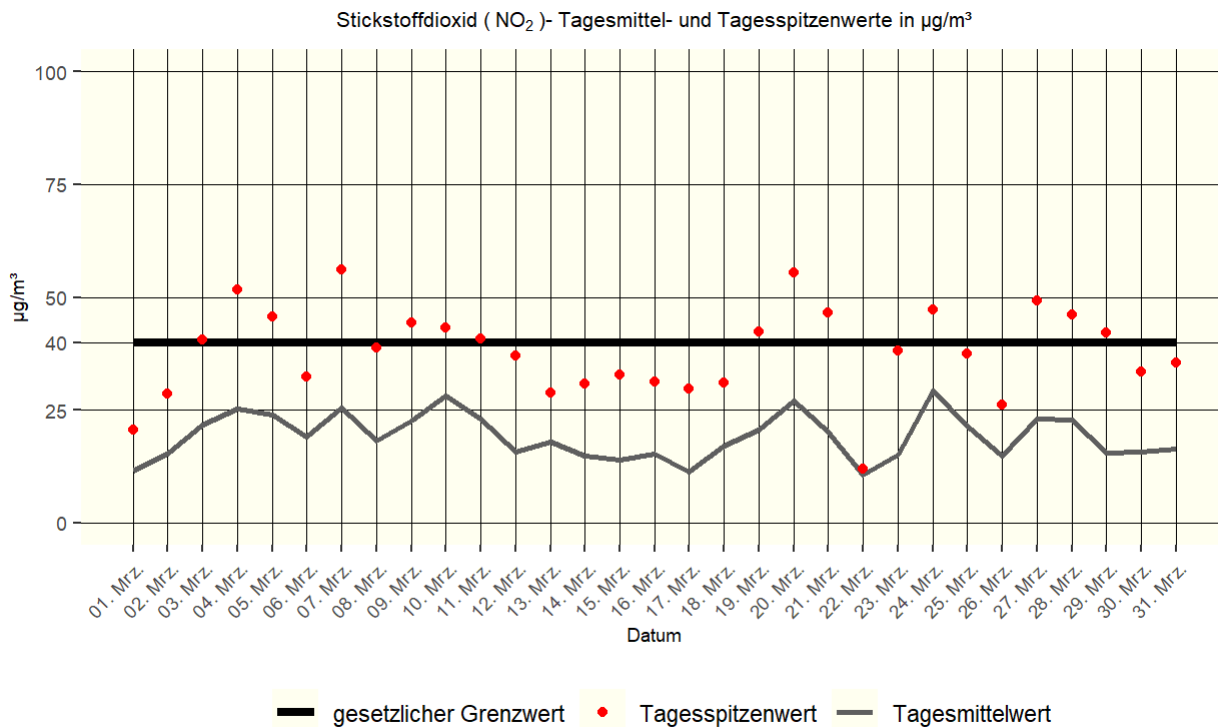
Quelle: Niedersächsisches Ministerium für Umwelt und Klimaschutz / Wetterstation SROO, Salzgitter-Drütte



Unter Feinstaub versteht man allgemein die in der Atmosphäre verteilten festen Teilchen. Die in der Luft vorhandenen Staubpartikel weisen eine sehr breit gefächerte Korngrößenverteilung auf. Von kleinsten Teilchen, die nur aus wenigen Molekülen bestehen, bis hin zu Teilchen von über 100 μm Durchmesser. Unter der Messgröße PM10 (Particulate Matter < 10 μm) wird eine Feinstaubfraktion mit einem oberen Partikeldurchmesser bis zu 10 μm verstanden. Denn gerade lungengängige Partikel sind von besonderer gesundheitlicher Relevanz. Zum Schutz der menschlichen Gesundheit ist durch die 39. BImSchV der über den Tag gemittelte Wert für Feinstaub (PM₁₀) auf 50 $\mu\text{g}/\text{m}^3$ festgelegt. Dieser Wert darf nicht öfter als an 35 Tagen im Jahr überschritten werden.

4.5 Stickstoffdioxid (NO₂)

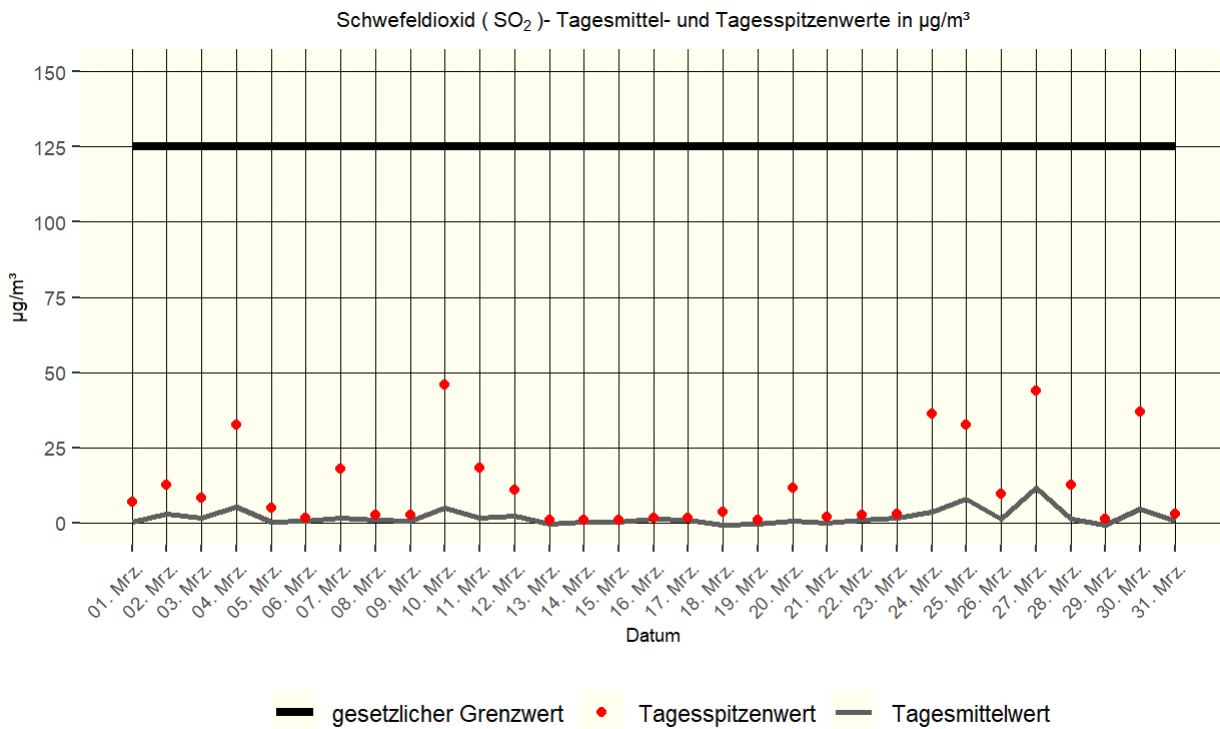
Quelle: Niedersächsisches Ministerium für Umwelt und Klimaschutz / Wetterstation SROO, Salzgitter-Drütte



Die Stickstoffoxide sind von großer lufthygienischer Bedeutung. Stickstoffdioxid entsteht prinzipiell als Nebenprodukt bei Verbrennungsvorgängen durch die Oxidation von Luft (NO+O=NO₂). Es ist ein braunrotes, süßlich riechendes Gas und stammt aus den Abgasen von Industrie, Gebäudeheizungen und Verkehr. NO₂ reagiert mit Wasser zu Salpetersäure. Zum Schutz der menschlichen Gesundheit ist durch die 39. BImSchV der über das Jahr gemittelte Wert für Stickstoffdioxid (NO₂) auf 40 µg/m³ festgelegt.

4.6 Schwefeldioxid (SO₂)

Quelle: Niedersächsisches Ministerium für Umwelt und Klimaschutz / Wetterstation SROO, Salzgitter-Drütte



Schwefeldioxid (SO₂) ist ein farbloses Gas, das zwei- bis dreimal schwerer ist als Luft. Es weist einen stechenden Geruch auf, der ab einer Konzentration von ca. 1,3 mg/m³ wahrgenommen wird. Schwefeldioxid wird bei einer Verbrennung von Kohle und Heizöl sowie anderer schwefelhaltiger Brennstoffe gebildet. Feuerungsanlagen im Bereich der Industrie und der Gebäudeheizung sowie dem Kraftfahrzeugverkehr (Dieselmotoren) sind die wesentlichen Quellen für die SO₂-Belastung der Atmosphäre. Zum Schutz der menschlichen Gesundheit ist durch die 39. BImSchV der über den Tag gemittelte Wert für Schwefeldioxid (SO₂) auf 125 µg/m³ festgelegt. Dieser Wert darf nicht öfter als an 3 Tagen im Jahr überschritten werden.