

Oktober 2024

Arbeitsmarkt, Bevölkerung und Umwelt

Monatsbericht

**Aktuelle Informationen der Statistikstelle der Stadt Salzgitter
sowie weitere Veröffentlichungen finden Sie online auf:**

<https://www.salzgitter.de/rathaus/statistik.php>



**Alle statistischen Monatsberichte der Stadt Salzgitter
finden Sie online auf:**

<https://www.salzgitter.de/rathaus/monatsbericht.php>



Dokumentation

Ausgabe Juli 2024:	Tabellen 2.8 u. 2.9 - Aufnahme der detaillierten Berichterstattung über SZ-Lebenstedt
Ausgabe Februar 2024:	Tabelle 4.6 - Anpassung des Grenzwertes für Schwefeldioxidbelastung entsprechend 39. BImSchV
Ausgabe Januar 2024:	Tabelle 2.7 - Aufnahme der Berichterstattung über Haushalte (Haupt- und Nebenwohnsitze)

Herausgeber:
Stadt Salzgitter
Referat für Wirtschafts- und Europa-
angelegenheiten
Postfach 100680
38206 Salzgitter

Auskunft und Beratung:

Dietmar Halmich
Telefon: 05341/839-3461
E-Mail: Dietmar.Halmich@Stadt.Salzgitter.de

Jens Neubauer
Telefon: 05341/839-4006
E-Mail: Jens.Neubauer@Stadt.Salzgitter.de

Inhaltsverzeichnis

1	Zusammenfassung	1
1.1	Bevölkerung	1
1.2	Arbeitsmarkt	1
2	Bevölkerung	2
2.1	Entwicklung	2
2.2	Stand und Bewegung - Gesamtes Stadtgebiet	2
2.3	Stand und Bewegung - Stadtteile	3
2.4	Stand und Bewegung - Ortschaften	4
2.5	Strukturdaten am Ort der Hauptwohnung	5
2.6	Altersstruktur und Altersdurchschnitt	6
2.7	Haushalte (Haupt- und Nebenwohnsitze)	7
2.8	Stand und Bewegung - SZ-Lebenstedt	8
2.9	Haushalte - SZ-Lebenstedt (Haupt- und Nebenwohnsitze)	8
3	Arbeitsmarkt	9
3.1	Entwicklung der Arbeitslosenquote	9
3.2	Strukturkennziffern - Berichtsmonat	10
3.3	Strukturkennziffern - Monatsvergleich	11
3.4	Strukturkennziffern - Monatsübersicht / 2024	12
3.5	Strukturkennziffern - Monatsübersicht / 2023	13
3.6	Strukturkennziffern - Monatsübersicht / 2022	14
4	Umwelt	15
4.1	Temperatur	15
4.2	Niederschlagsdauer	15
4.3	Windgeschwindigkeit	16
4.4	Feinstaub (XPM10)	17
4.5	Stickstoffdioxid (NO ₂)	18
4.6	Schwefeldioxid (SO ₂)	19

1 Zusammenfassung

1.1 Bevölkerung

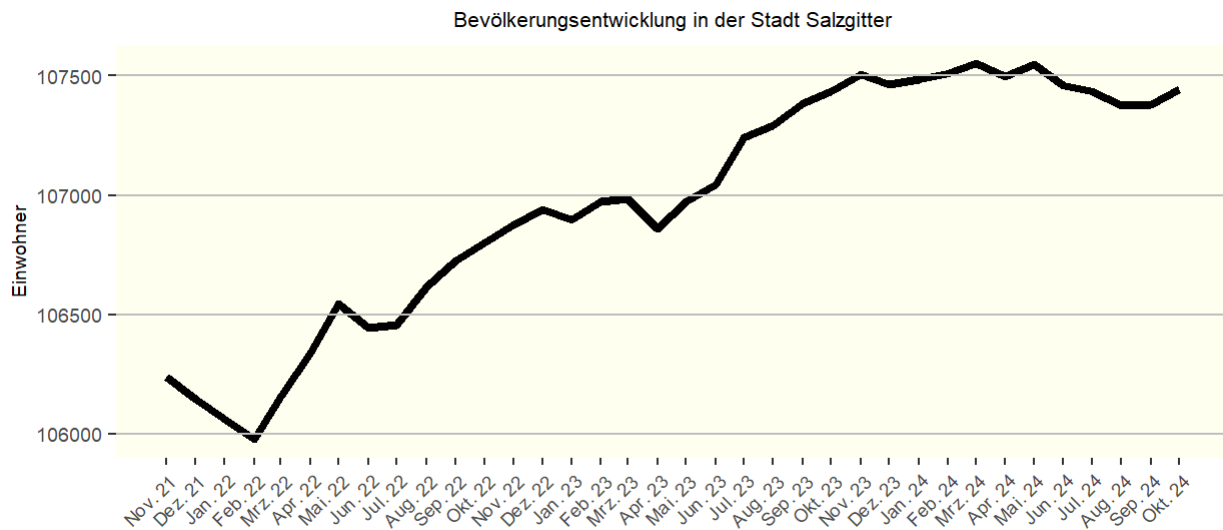
- Die Einwohnerzahl Salzgitters hat sich im Vergleich zum Vormonat um 21 Personen verringert und beträgt zum Stichtag 31.10.2024 107.444.
- Im Oktober 2024 stehen den 84 Lebendgeburten 108 Gestorbene gegenüber. 450 Einwohner haben Salzgitter verlassen; 453 Menschen sind zugezogen.
- Die Anzahl der ausländischen Einwohner hat im Vergleich zum Vormonat zugenommen und veränderte sich um 94 Personen von 24.780 auf 24.874.
- Im Vergleich zum Oktober des Vorjahres erhöhte sich die Anzahl der Ausländer um 723 Einwohner.
- Der Altersdurchschnitt der Gesamtbevölkerung mit Hauptwohnsitz in Salzgitter liegt bei 43,5 Jahren, der der Deutschen bei 46,2 und der der Ausländer bei 34,5 Jahren.
- In Salzgitter sind Ausländer aus der Arabischen Republik Syrien mit 5.086 Einwohnern am stärksten vertreten. Es folgen die Türkei mit 4.855 und Rumänien mit 2.218 ausländischen Einwohnern.

1.2 Arbeitsmarkt

- Die Arbeitslosenquote ist in Salzgitter im Vergleich zum Vormonat gleich geblieben und liegt bei 9,6 %.
- Derzeit leben 5.141 arbeitslose Menschen in Salzgitter, 22 Personen weniger als im September 2024.
- Die Anzahl arbeitsloser Jugendlicher unter 25 Jahren hat sich im Vergleich zum Vormonat um 16 Personen erhöht und liegt bei 620 Arbeitslosen.

2 Bevölkerung

2.1 Entwicklung



2.2 Stand und Bewegung - Gesamtes Stadtgebiet

Quelle: Stadt Salzgitter - Referat für Wirtschafts- und Europaangelegenheiten

Bewegungsart	Bevölkerung am Ort der Hauptwohnung (Melderegister) ¹⁾				
	2023	Berichtsmonat	2024	Veränderung zu Oktober 2023	
	JS (Jan.-Okt.) ME-Oktober	Okt 2024	JS (Jan.-Okt.) ME-Oktober	absolut	in %
insgesamt	107.434	107.444	107.444	10	0,0
darunter weiblich	53.531	53.383	53.383	-148	-0,3
darunter Ausländer	24.151	24.874	24.874	723	3,0
Lebendgeborene	857	84	866	9	1,1
Gestorbene	1.263	108	1.175	-88	-7,0
Überschuss: geboren (+) gestorben (-)	-406	-24	-309	97	X
Zugezogene	5.159	453	4.566	-593	-11,5
Fortgezogene	4.289	450	4.307	18	0,4
Wanderungssaldo	870	3	259	-611	X
Bevölkerungszu-/abnahme²⁾	464	-21	-50	-514	X
Umzüge innerhalb des Stadtgebietes	6.382	580	5.694	-688	-10,8

1) Einführung des MESO-Einwohnerverfahrens im Juli 2003.

2) Veränderungen gegenüber Vormonat bzw. Vorjahr; einschl. Registerbereinigungen, Wohnungsstatuswechsel u. ggf. Ein- und Ausbürgerungen. Sämtliche Bewegungsdaten beziehen sich auf das tatsächliche Aktionsdatum der Bewegung, nicht auf das Erfassungs- bzw. Verarbeitungsdatum. ME= Monatsende; JS= Jahressumme (= Monatssummenwerte); X= Nachweis nicht sinnvoll

2.3 Stand und Bewegung - Stadtteile

Quelle: Stadt Salzgitter - Referat für Wirtschafts- und Europaangelegenheiten

Stadtteil	Bevölkerung am Ort der Hauptwohnung (Melderegister) ¹⁾								
	Oktober 2023		Berichtsmonat Oktober 2024			Veränderung ²⁾ gegenüber Oktober 2023			
	insgesamt	Ausländer	insgesamt	Ausländer		insgesamt		Ausländer	
				Anzahl	%	Anzahl	%	Anzahl	%
insgesamt	107.434	24.151	107.444	24.874	23,2	10	0,0	723	3,0
SZ-Bad	21.446	4.378	21.288	4.456	20,9	-158	-0,7	78	1,8
SZ-Barum	683	44	676	55	8,1	-7	-1,0	11	25,0
SZ-Beddingen	471	101	459	87	19,0	-12	-2,5	-14	-13,9
SZ-Beinum	487	7	471	8	1,7	-16	-3,3	1	14,3
SZ-Bleckenstedt	604	27	623	46	7,4	19	3,1	19	70,4
SZ-Bruchmachtersen	764	46	770	56	7,3	6	0,8	10	21,7
SZ-Calbecht	277	18	283	18	6,4	6	2,2	0	0,0
SZ-Drütte	409	28	398	26	6,5	-11	-2,7	-2	-7,1
SZ-Engelnstedt	739	38	743	39	5,2	4	0,5	1	2,6
SZ-Engerode	236	5	241	12	5,0	5	2,1	7	140,0
SZ-Flachstöckheim	1.028	52	1.027	50	4,9	-1	-0,1	-2	-3,8
SZ-Gebhardshagen	6.904	712	6.905	754	10,9	1	0,0	42	5,9
SZ-Gitter	774	52	774	63	8,1	0	0,0	11	21,2
SZ-Groß Mahner	522	14	522	16	3,1	0	0,0	2	14,3
SZ-Hallendorf	1.826	558	1.877	619	33,0	51	2,8	61	10,9
SZ-Heerte	1.398	468	1.158	223	19,3	-240	-17,2	-245	-52,4
SZ-Hohenrode	185	13	190	12	6,3	5	2,7	-1	-7,7
SZ-Immendorf	392	53	399	61	15,3	7	1,8	8	15,1
SZ-Lebenstedt	45.839	15.286	46.155	15.882	34,4	316	0,7	596	3,9
SZ-Lesse	1.091	20	1.062	23	2,2	-29	-2,7	3	15,0
SZ-Lichtenberg	3.321	172	3.340	179	5,4	19	0,6	7	4,1
SZ-Lobmachtersen	795	19	782	20	2,6	-13	-1,6	1	5,3
SZ-Ohlendorf	503	30	514	24	4,7	11	2,2	-6	-20,0
SZ-Osterlinde	385	23	368	20	5,4	-17	-4,4	-3	-13,0
SZ-Reppner	653	57	640	60	9,4	-13	-2,0	3	5,3
SZ-Ringelheim	2.045	108	2.084	114	5,5	39	1,9	6	5,6
SZ-Salder	1.370	95	1.384	98	7,1	14	1,0	3	3,2
SZ-Sauingen	412	12	411	10	2,4	-1	-0,2	-2	-16,7
SZ-Thiede	10.813	1.561	10.820	1.667	15,4	7	0,1	106	6,8
SZ-Üfingen	776	50	795	67	8,4	19	2,4	17	34,0
SZ-Watenstedt	286	104	285	109	38,2	-1	-0,3	5	4,8

1) Einführung des MESO-Einwohnerverfahrens im Juli 2003. Die angegebenen Werte geben den Stand zum Monatsende wieder.

2) einschließlich Registerbereinigungen, Wohnungsstatuswechsel und ggf. Ein- und Ausbürgerungen.

2.4 Stand und Bewegung - Ortschaften

Quelle: Stadt Salzgitter - Referat für Wirtschafts- und Europaangelegenheiten

Stadtteil	Bevölkerung am Ort der Hauptwohnung (Melderegister) ¹⁾								
	Oktober 2023		Berichtsmonat Oktober 2024			Veränderung ²⁾ gegenüber Oktober 2023			
	insgesamt	Ausländer	insgesamt	Ausländer		insgesamt		Ausländer	
				Anzahl	%	Anzahl	%	Anzahl	%
insgesamt	107.434	24.151	107.444	24.874	23,2	10	0,0	723	3,0
Ortschaft Nord	48.712	15.465	49.052	16.075	32,8	340	0,7	610	3,9
SZ-Bruchmachtersen	764	46	770	56	7,3	6	0,8	10	21,7
SZ-Engelnstedt	739	38	743	39	5,2	4	0,5	1	2,6
SZ-Lebenstedt	45.839	15.286	46.155	15.882	34,4	316	0,7	596	3,9
SZ-Salder	1.370	95	1.384	98	7,1	14	1,0	3	3,2
Ortschaft Nordost	12.472	1.724	12.485	1.831	14,7	13	0,1	107	6,2
SZ-Beddingen	471	101	459	87	19,0	-12	-2,5	-14	-13,9
SZ-Sauingen	412	12	411	10	2,4	-1	-0,2	-2	-16,7
SZ-Thiede	10.813	1.561	10.820	1.667	15,4	7	0,1	106	6,8
SZ-Üfingen	776	50	795	67	8,4	19	2,4	17	34,0
Ortschaft Nordwest	5.450	272	5.410	282	5,2	-40	-0,7	10	3,7
SZ-Lesse	1.091	20	1.062	23	2,2	-29	-2,7	3	15,0
SZ-Lichtenberg	3.321	172	3.340	179	5,4	19	0,6	7	4,1
SZ-Osterlinde	385	23	368	20	5,4	-17	-4,4	-3	-13,0
SZ-Reppner	653	57	640	60	9,4	-13	-2,0	3	5,3
Ortschaft Ost	3.517	770	3.582	861	24,0	65	1,8	91	11,8
SZ-Bleckenstedt	604	27	623	46	7,4	19	3,1	19	70,4
SZ-Drütte	409	28	398	26	6,5	-11	-2,7	-2	-7,1
SZ-Hallendorf	1.826	558	1.877	619	33,0	51	2,8	61	10,9
SZ-Immendorf	392	53	399	61	15,3	7	1,8	8	15,1
SZ-Watenstedt	286	104	285	109	38,2	-1	-0,3	5	4,8
Ortschaft Süd	24.972	4.565	24.858	4.661	18,8	-114	-0,5	96	2,1
SZ-Bad	21.446	4.378	21.288	4.456	20,9	-158	-0,7	78	1,8
SZ-Gitter	774	52	774	63	8,1	0	0,0	11	21,2
SZ-Groß Mahner	522	14	522	16	3,1	0	0,0	2	14,3
SZ-Hohenrode	185	13	190	12	6,3	5	2,7	-1	-7,7
SZ-Ringelheim	2.045	108	2.084	114	5,5	39	1,9	6	5,6
Ortschaft Südost	3.496	152	3.470	157	4,5	-26	-0,7	5	3,3
SZ-Barum	683	44	676	55	8,1	-7	-1,0	11	25,0
SZ-Beinum	487	7	471	8	1,7	-16	-3,3	1	14,3
SZ-Flachstökheim	1.028	52	1.027	50	4,9	-1	-0,1	-2	-3,8
SZ-Lobmachtersen	795	19	782	20	2,6	-13	-1,6	1	5,3
SZ-Ohlendorf	503	30	514	24	4,7	11	2,2	-6	-20,0
Ortschaft West	8.815	1.203	8.587	1.007	11,7	-228	-2,6	-196	-16,3
SZ-Calbecht	277	18	283	18	6,4	6	2,2	0	0,0
SZ-Engerode	236	5	241	12	5,0	5	2,1	7	140,0
SZ-Gebhardshagen	6.904	712	6.905	754	10,9	1	0,0	42	5,9
SZ-Heerte	1.398	468	1.158	223	19,3	-240	-17,2	-245	-52,4

1) Einführung des MESO-Einwohnerverfahrens im Juli 2003. Die angegebenen Werte geben den Stand zum Monatsende wieder.

2) einschließlich Registerbereinigungen, Wohnungsstatuswechsel und ggf. Ein- und Ausbürgerungen.

2.5 Strukturdaten am Ort der Hauptwohnung

Quelle: Stadt Salzgitter - Referat für Wirtschafts- und Europaangelegenheiten

Strukturdaten	Bevölkerung am Ort der Hauptwohnung (Melderegister) ¹⁾			
	Oktober 2023		Berichtsmonat Oktober 2024	
	Veränderung ²⁾ gegenüber Oktober 2023			
	Anzahl	Anzahl	Anzahl	%
insgesamt	107.434	107.444	10	0,0
nach Familienstand				
ledig	41.219	41.298	79	0,2
% von insgesamt	38,4	38,4	0,1	X
verheiratet	45.898	45.583	-315	-0,7
% von insgesamt	42,7	42,4	-0,3	X
geschieden	7.853	7.824	-29	-0,4
% von insgesamt	7,3	7,3	0,0	X
verwitwet	7.991	7.931	-60	-0,8
% von insgesamt	7,4	7,4	-0,1	X
unbekannt	4.473	4.808	335	7,5
% von insgesamt	4,2	4,5	0,3	X
nach Religionszugehörigkeit				
Evangelisch-lutherisch	29.538	28.346	-1.192	-4,0
% von insgesamt	27,5	26,4	-1,1	X
Römisch-katholisch	13.716	13.202	-514	-3,7
% von insgesamt	12,8	12,3	-0,5	X
sonstige	64.180	65.896	1.716	2,7
% von insgesamt	59,7	61,3	1,6	X
Ausländer				
Ausländer insgesamt	24.151	24.874	723	3,0
% von insgesamt	22,5	23,2	0,7	X
Ausländer weiblich	11.246	11.512	266	2,4
% von Ausländer insgesamt	46,6	46,3	-0,3	X
darunter ...				
Arabische Republik Syrien	5.028	5.086	58	1,2
% von Ausländer insgesamt	20,8	20,4	-0,4	X
Türkei	4.820	4.855	35	0,7
% von Ausländer insgesamt	20,0	19,5	-0,4	X
Rumänien	1.894	2.218	324	17,1
% von Ausländer insgesamt	7,8	8,9	1,1	X
Bulgarien	1.673	1.749	76	4,5
% von Ausländer insgesamt	6,9	7,0	0,1	X
Polen	1.669	1.667	-2	-0,1
% von Ausländer insgesamt	6,9	6,7	-0,2	X
Ukraine	1.303	1.397	94	7,2
% von Ausländer insgesamt	5,4	5,6	0,2	X
ungeklärt	1.027	997	-30	-2,9
% von Ausländer insgesamt	4,3	4,0	-0,2	X
Serbien	550	545	-5	-0,9
% von Ausländer insgesamt	2,3	2,2	-0,1	X
Italien	423	410	-13	-3,1
% von Ausländer insgesamt	1,8	1,6	-0,1	X
Bosnien und Herzegowina	397	406	9	2,3
% von Ausländer insgesamt	1,6	1,6	0,0	X

1) Einführung des MESO-Einwohnerverfahrens im Juli 2003. Die angegebenen Werte geben den Stand zum Monatsende wieder.

2) einschließlich Registerbereinigungen, Wohnungsstatuswechsel und ggf. Ein- und Ausbürgerungen.

2.6 Altersstruktur und Altersdurchschnitt

Quelle: Stadt Salzgitter - Referat für Wirtschafts- und Europaangelegenheiten

Altersgruppe	Bevölkerung am Ort der Hauptwohnung (Melderegister) ¹⁾				
	Berichtsmonat Oktober 2024				
	Einwohner	Deutsche		Ausländer	
	Anzahl	Anzahl	%	Anzahl	%
0 bis unter 3 Jahre	3.093	2.246	72,6	847	27,4
3 bis unter 6 Jahre	3.513	2.510	71,4	1.003	28,6
6 bis unter 9 Jahre	3.524	2.479	70,3	1.045	29,7
9 bis unter 12 Jahre	3.292	2.356	71,6	936	28,4
12 bis unter 15 Jahre	3.269	2.336	71,5	933	28,5
15 bis unter 18 Jahre	3.262	2.411	73,9	851	26,1
18 bis unter 21 Jahre	3.364	2.401	71,4	963	28,6
21 bis unter 24 Jahre	3.595	2.502	69,6	1.093	30,4
24 bis unter 27 Jahre	3.725	2.438	65,4	1.287	34,6
27 bis unter 30 Jahre	3.760	2.396	63,7	1.364	36,3
30 bis unter 33 Jahre	3.968	2.542	64,1	1.426	35,9
33 bis unter 36 Jahre	4.148	2.690	64,9	1.458	35,1
36 bis unter 39 Jahre	4.151	2.720	65,5	1.431	34,5
39 bis unter 42 Jahre	3.884	2.640	68,0	1.244	32,0
42 bis unter 45 Jahre	3.986	2.626	65,9	1.360	34,1
45 bis unter 48 Jahre	3.740	2.543	68,0	1.197	32,0
48 bis unter 51 Jahre	3.654	2.513	68,8	1.141	31,2
51 bis unter 54 Jahre	3.836	2.880	75,1	956	24,9
54 bis unter 57 Jahre	4.604	3.693	80,2	911	19,8
57 bis unter 60 Jahre	4.891	4.131	84,5	760	15,5
60 bis unter 63 Jahre	4.897	4.325	88,3	572	11,7
63 bis unter 66 Jahre	4.455	4.049	90,9	406	9,1
66 bis unter 69 Jahre	3.836	3.547	92,5	289	7,5
69 bis unter 72 Jahre	3.470	3.216	92,7	254	7,3
72 bis unter 75 Jahre	3.338	3.054	91,5	284	8,5
75 bis unter 78 Jahre	2.820	2.545	90,2	275	9,8
78 bis unter 81 Jahre	2.179	1.945	89,3	234	10,7
81 bis unter 84 Jahre	2.366	2.210	93,4	156	6,6
84 bis unter 87 Jahre	2.208	2.108	95,5	100	4,5
87 bis unter 90 Jahre	1.459	1.396	95,7	63	4,3
90 bis unter 93 Jahre	671	644	96,0	27	4,0
93 bis unter 96 Jahre	333	329	98,8	4	1,2
96 bis unter 99 Jahre	124
99 Jahre und älter	29
insgesamt	107.444	82.570	76,8	24.874	23,2
Altersdurchschnitt	43,5	46,2		34,5	

1) Einführung des MESO-Einwohnerverfahrens im Juli 2003. Die angegebenen Werte geben den Stand zum Monatsende wieder.

2.7 Haushalte (Haupt- und Nebenwohnsitze)

Quelle: Stadt Salzgitter - Referat für Wirtschafts- und Europaangelegenheiten

Stadtteil	Haushalte ¹⁾ (Haupt- und Nebenwohnsitze)									
	Berichtsmonat Oktober 2024									
	Haushalte		Haushalte Einzelpersonen		Haushalte Alleinerziehende		Haushalte gemischt ²⁾		Haushalte Ausländer	
	2024	Veränderung % seit 2023	2024	Veränderung % seit 2023	2024	Veränderung % seit 2023	2024	Veränderung % seit 2023	2024	Veränderung % seit 2023
insgesamt	52.676	0,5	20.493	-11,9	2.519	1,4	3.108	2,4	9.897	6,7
SZ-Bad	10.783	-0,1	4.458	-12,6	569	2,7	525	2,1	1.787	5,4
SZ-Barum	329	0,6	128	-4,5	12	-7,7	11	0,0	21	31,2
SZ-Beddingen	232	1,3	103	-3,7	6	-14,3	11	22,2	53	-7,0
SZ-Beinum	234	-0,8	87	-6,5	6	.	3	.	4	.
SZ-Bleckenstedt	275	3,8	87	-11,2	7	-22,2	7	16,7	23	109,1
SZ-Bruchmachtersen	353	0,9	95	-20,2	5	25,0	19	5,6	18	28,6
SZ-Calbecht	147	8,9	55	-1,8	6	20,0	.	.	10	25,0
SZ-Drütte	171	0,0	48	-5,9	.	.	16	6,7	6	0,0
SZ-Engelstedt	376	0,5	128	-16,3	4	0,0	13	30,0	15	0,0
SZ-Engerode	116	5,5	43	10,3	9	12,5	4	33,3	7	.
SZ-Flachstöckheim	498	1,0	172	-5,0	20	-4,8	15	0,0	18	-5,3
SZ-Gebhardshagen	3.683	0,1	1.556	-11,7	163	5,8	112	-2,6	325	10,2
SZ-Gitter	352	2,0	117	-0,8	11	0,0	4	-33,3	43	43,3
SZ-Groß Mahner	248	-0,8	74	-11,9	8	0,0	4	33,3	9	12,5
SZ-Hallendorf	876	0,8	374	-11,2	30	0,0	58	11,5	282	8,9
SZ-Heerte	522	-16,6	166	-24,5	24	-22,6	18	12,5	113	-46,2
SZ-Hohenrode	88	3,5	27	-3,6	7	16,7	.	.	3	-25,0
SZ-Immendorf	214	4,9	101	0,0	.	.	9	12,5	36	38,5
SZ-Lebenstedt	22.566	1,1	9.126	-11,8	1.225	0,8	1.792	2,5	6.151	7,8
SZ-Lesse	496	-2,4	135	-21,1	21	5,0	9	-18,2	7	0,0
SZ-Lichtenberg	1.553	0,5	446	-12,4	61	0,0	53	0,0	67	3,1
SZ-Lobmachtersen	368	-1,1	112	-13,8	14	0,0	10	0,0	8	33,3
SZ-Ohlendorf	240	3,4	84	-4,5	9	28,6	3	-25,0	14	-6,7
SZ-Osterlinde	165	-3,5	31	-29,5	6	50,0	9	-10,0	6	0,0
SZ-Reppner	261	-1,1	55	-30,4	6	100,0	19	0,0	13	0,0
SZ-Ringelheim	946	1,4	312	-8,5	39	0,0	25	-3,8	45	4,7
SZ-Salder	654	0,0	200	-18,4	14	-6,7	30	7,1	31	0,0
SZ-Sauingen	203	-1,5	55	-27,6	7	-12,5	3	.	5	0,0
SZ-Thiede	5.230	0,8	1.965	-9,7	205	-1,4	306	1,3	702	11,3
SZ-Watenstedt	125	-0,8	49	-2,0	4	-33,3	10	0,0	47	0,0
SZ-Üfingen	372	1,9	104	-18,1	16	45,5	7	0,0	28	33,3

1) Die Haushalgenerierung aus Meldedaten erfolgt im Rahmen des Verfahrens HHgen, das, unter Einbeziehung von Eltern-Kind-Verhältnissen, Ehestatus sowie weiteren Variablen, abschätzt, ob ein gemeinsamer Haushalt vorliegt. Die dargestellten Daten können daher in geringem Umfang von der Anzahl der tatsächlich existierenden postalischen Haushalte abweichen.

2) Haushalte, in denen sowohl Personen mit deutscher als auch Personen mit ausländischer Staatsbürgerschaft leben.

2.8 Stand und Bewegung - SZ-Lebenstedt

Quelle: Stadt Salzgitter - Referat für Wirtschafts- und Europaangelegenheiten

Statistischer Bezirk	Bevölkerung am Ort der Hauptwohnung (Melderegister) ¹⁾								
	Oktober 2023		Berichtsmonat Oktober 2024			Veränderung ²⁾ gegenüber Oktober 2023			
	insgesamt	Ausländer	insgesamt	Ausländer		insgesamt		Ausländer	
				Anzahl	%	Anzahl	%	Anzahl	%
SZ-Lebenstedt	45.826	15.001	46.155	15.882	34,4	329	0,7	881	5,9
Bezirk 050 - Abschnitt I	1.399	653	1.451	745	51,3	52	3,7	92	14,1
Bezirk 051 - Abschnitt II	3.106	915	3.149	1.009	32,0	43	1,4	94	10,3
Bezirk 052 - Abschnitt III	2.079	521	2.095	564	26,9	16	0,8	43	8,3
Bezirk 053 - Abschnitt IV	2.233	984	2.363	1.063	45,0	130	5,8	79	8,0
Bezirk 054 - Abschnitt V	4.700	2.417	4.827	2.598	53,8	127	2,7	181	7,5
Bezirk 055 - Abschnitt VI	3.232	1.808	3.209	1.824	56,8	-23	-0,7	16	0,9
Bezirk 056 - Abschnitt VII	3.292	1.122	3.237	1.143	35,3	-55	-1,7	21	1,9
Bezirk 057 - Abschnitt VIII	2.934	855	2.961	908	30,7	27	0,9	53	6,2
Bezirk 058 - Abschnitt IX	1.284	315	1.283	326	25,4	-1	-0,1	11	3,5
Bezirk 059 - Abschnitt X	2.938	551	2.924	584	20,0	-14	-0,5	33	6,0
Bezirk 060 - Alt	1.419	154	1.444	171	11,8	25	1,8	17	11,0
Bezirk 061 - Krähenriede	4.365	560	4.367	593	13,6	2	0,0	33	5,9
Bezirk 062 - Fredenberg	11.924	3.747	11.909	3.945	33,1	-15	-0,1	198	5,3
Bezirk 063 - City	921	399	936	409	43,7	15	1,6	10	2,5

1) Einführung des MESO-Einwohnerverfahrens im Juli 2003. Die angegebenen Werte geben den Stand zum Monatsende wieder.

2) einschließlich Registerbereinigungen, Wohnungsstatuswechsel und ggf. Ein- und Ausbürgerungen.

2.9 Haushalte - SZ-Lebenstedt (Haupt- und Nebenwohnsitze)

Quelle: Stadt Salzgitter - Referat für Wirtschafts- und Europaangelegenheiten

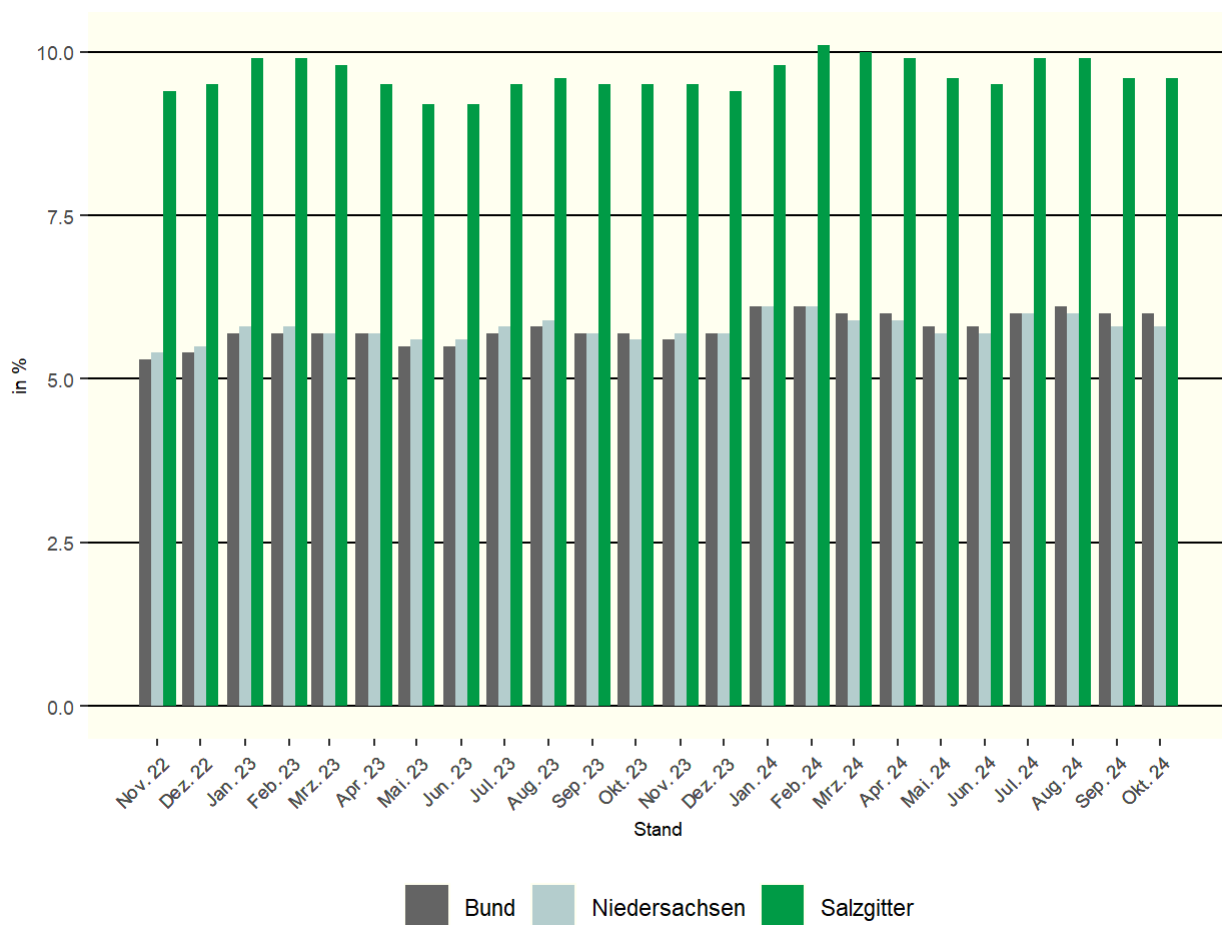
Statistischer Bezirk	Haushalte ¹⁾ (Haupt- und Nebenwohnsitze)									
	Berichtsmonat Oktober 2024									
	Haushalte		Haushalte Einzelpersonen		Haushalte Alleinerziehende		Haushalte gemischt ²⁾		Haushalte Ausländer	
		Veränderung % seit 2023		Veränderung % seit 2023		Veränderung % seit 2023		Veränderung % seit 2023		Veränderung % seit 2023
SZ-Lebenstedt	22.566	1,0	9.126	2,7	1.225	0,8	1.792	2,5	6.151	7,8
Bezirk 050 - Abschnitt I	646	2,5	278	5,3	61	5,2	40	8,1	257	17,9
Bezirk 051 - Abschnitt II	1.520	0,1	634	1,0	93	-4,1	106	6,0	393	10,7
Bezirk 052 - Abschnitt III	1.185	1,1	579	2,8	47	-2,1	51	-3,8	304	8,2
Bezirk 053 - Abschnitt IV	1.155	8,4	542	8,0	59	1,7	86	3,6	480	10,9
Bezirk 054 - Abschnitt V	2.530	4,3	1.335	9,2	152	-1,3	168	1,8	1.205	12,5
Bezirk 055 - Abschnitt VI	1.565	0,6	730	3,5	105	-7,1	131	12,0	776	2,1
Bezirk 056 - Abschnitt VII	1.731	-1,9	801	0,1	123	-1,6	181	-1,1	425	2,7
Bezirk 057 - Abschnitt VIII	1.551	0,9	676	0,9	65	3,2	165	-1,8	357	7,9
Bezirk 058 - Abschnitt IX	643	-0,2	229	3,6	24	33,3	61	1,7	120	5,3
Bezirk 059 - Abschnitt X	1.423	-0,1	499	2,9	60	-4,8	133	0,0	198	11,2
Bezirk 060 - Alt	808	1,6	323	-0,3	30	15,4	45	-4,3	74	8,8
Bezirk 061 - Krähenriede	2.448	-1,1	1.020	-3,2	77	13,2	150	2,7	237	5,8
Bezirk 062 - Fredenberg	4.811	0,8	1.178	3,1	298	0,7	420	3,4	1.120	6,6
Bezirk 063 - City	550	-2,4	302	-0,7	31	10,7	55	10,0	205	-1,9

1) Die Haushaltgenerierung aus Meldedaten erfolgt im Rahmen des Verfahrens HHgen, das, unter Einbeziehung von Eltern-Kind-Verhältnissen, Ehestatus sowie weiteren Variablen, abschätzt, ob ein gemeinsamer Haushalt vorliegt. Die dargestellten Daten können daher in geringem Umfang von der Anzahl der tatsächlich existierenden postalischen Haushalte abweichen.

2) Haushalte, in denen sowohl Personen mit deutscher als auch Personen mit ausländischer Staatsbürgerschaft leben.

3 Arbeitsmarkt

3.1 Entwicklung der Arbeitslosenquote¹



1) Arbeitslose in % aller zivilen Erwerbspersonen

3.2 Strukturkennziffern - Berichtsmonat

Quelle: Agentur für Arbeit; eigene Berechnungen

Merkmal	Berichtsmonat ¹⁾	Vormonat	Veränderungen zum Vormonat		Vorjahr	Veränderungen zum Vorjahr	
	Oktober 2024	September 2024	absolut	%	Oktober 2023	absolut	%
Arbeitssuchende	8.396	8.354	42	0,5	8.378	18	0,2
Arbeitslosenquote²⁾							
Salzgitter (gesamt)	9,6	9,6	0,0	0,0	9,5	0,1	1,1
➔ Männer	9,4	9,4	0,0	0,0	9,1	0,3	3,3
➔ Frauen	9,9	9,9	0,0	0,0	10,0	-0,1	-1,0
➔ 15 bis unter 25 Jahre	10,8	10,5	0,3	2,9	10,0	0,8	8,0
➔ 15 bis unter 20 Jahre	8,7	8,1	0,6	7,4	9,2	-0,5	-5,4
➔ 50 bis unter 65 Jahre	8,1	8,1	0,0	0,0	7,9	0,2	2,5
➔ 55 bis unter 65 Jahre	8,1	8,2	-0,1	-1,2	7,9	0,2	2,5
➔ Ausländer	21,3	21,9	-0,6	-2,7	22,6	-1,3	-5,8
Deutschland	6,0	6,0	0,0	0,0	5,7	0,3	5,3
Westdeutschland	5,6	5,7	-0,1	-1,8	5,3	0,3	5,7
Ostdeutschland	7,4	7,4	0,0	0,0	7,1	0,3	4,2
Niedersachsen	5,8	5,8	0,0	0,0	5,6	0,2	3,6
Arbeitslose							
Bestand (gesamt)	5.141	5.163	-22	-0,4	5.093	48	0,9
➔ Männer	2.889	2.904	-15	-0,5	2.805	84	3,0
➔ Frauen	2.252	2.259	-7	-0,3	2.288	-36	-1,6
➔ 15 bis unter 25 Jahre	620	604	16	2,6	579	41	7,1
➔ darunter 15 bis unter 20 Jahre	125	117	8	6,8	124	1	0,8
➔ 50 bis unter 65 Jahre	1.553	1.548	5	0,3	1.520	33	2,2
➔ darunter 55 bis unter 65 Jahre	1.052	1.051	1	0,1	990	62	6,3
➔ Langzeitarbeitslose	2.104	2.102	2	0,1	2.071	33	1,6
➔ Schwerbehinderte	214	211	3	1,4	238	-24	-10,1
➔ Ausländer	2.382	2.439	-57	-2,3	2.403	-21	-0,9

1) Berichtsgebiet: Stadt Salzgitter

2) Arbeitslose in % aller zivilen Erwerbspersonen (sozialversicherungspflichtig und geringfügig Beschäftigte, Beamte, Selbstständige, mithelfende Familienangehörige, Arbeitslose)

3.3 Strukturkennziffern - Monatsvergleich

Quelle: Agentur für Arbeit, eigene Berechnungen

Merkmal	Berichtsmonat ¹⁾		Vergleichsmonat		Vergleichsmonat		Vergleichsmonat	
	Oktober 2024		Oktober 2023		Oktober 2022		Oktober 2021	
	absolut	%	absolut	%	absolut	%	absolut	%
Arbeitssuchende	8.396		8.378		8.193		8.322	
Arbeitslosenquote²⁾								
Salzgitter (gesamt)		9,6		9,5		9,4		8,6
→ Männer		9,4		9,1		8,7		8,2
→ Frauen		9,9		10,0		10,4		9,1
→ 15 bis unter 25 Jahre		10,8		10,0		8,4		8,2
→ 15 bis unter 20 Jahre		8,7		9,2		8,5		6,4
→ 50 bis unter 65 Jahre		8,1		7,9		7,6		6,8
→ 55 bis unter 65 Jahre		8,1		7,9		7,4		6,4
→ Ausländer		21,3		22,6		24,2		20,8
Deutschland		6,0		5,7		5,3		5,2
Westdeutschland		5,6		5,3		5,0		4,9
Ostdeutschland		7,4		7,1		6,7		6,5
Niedersachsen		5,8		5,6		5,4		5,1
Arbeitslose								
Bestand (gesamt)	5.141	100,0	5.093	100,0	5.050	100,0	4.662	100,0
→ Männer	2.889	56,2	2.805	55,1	2.664	52,8	2.568	55,1
→ Frauen	2.252	43,8	2.288	44,9	2.386	47,2	2.094	44,9
→ 15 bis unter 25 Jahre	620	12,1	579	11,4	485	9,6	481	10,3
→ 15 bis unter 20 Jahre	125	2,4	124	2,4	110	2,2	87	1,9
→ 50 bis unter 65 Jahre	1.553	30,2	1.520	29,8	1.440	28,5	1.317	28,2
→ 55 bis unter 65 Jahre	1.052	20,5	990	19,4	895	17,7	782	16,8
→ Langzeitarbeitslose	2.104	40,9	2.071	40,7	1.865	36,9	2.044	43,8
→ Schwerbehinderte	214	4,2	238	4,7	197	3,9	189	4,1
→ Ausländer	2.382	46,3	2.403	47,2	2.412	47,8	2.016	43,2

1) Berichtsgebiet: Stadt Salzgitter

2) Arbeitslose in % aller zivilen Erwerbspersonen (sozialversicherungspflichtig und geringfügig Beschäftigte, Beamte, Selbstständige, mithelfende Familienangehörige, Arbeitslose)

3) Die Arbeitslosenquoten für Ausländer sind aufgrund der starken Zuwanderung insbesondere für die Jahre 2015 bis 2017 verzerrt. Sie wurden deshalb unterhalb der Bundesländerebene von Januar 2017 bis Dezember 2018 nicht ausgewiesen

3.4 Strukturkennziffern - Monatsübersicht / 2024

Quelle: Agentur für Arbeit, eigene Berechnungen

Merkmal ¹⁾	Jan.	Feb.	Mrz.	Apr.	Mai	Jun.	Jul.	Aug.	Sep.	Okt.	Nov.	Dez.
Arbeitssuchende	8.358	8.456	8.433	8.349	8.326	8.281	8.371	8.467	8.354	8.396		
Arbeitslosenquote²⁾												
Salzgitter (gesamt)	9,8	10,1	10,0	9,9	9,6	9,5	9,9	9,9	9,6	9,6		
→ Männer	9,6	9,9	9,8	9,7	9,4	9,3	9,6	9,7	9,4	9,4		
→ Frauen	10,1	10,3	10,2	10,2	9,9	9,8	10,3	10,2	9,9	9,9		
→ 15 bis unter 25 Jahre	9,8	10,3	10,3	9,9	10,1	10,0	10,9	10,8	10,5	10,8		
→ 15 bis unter 20 Jahre	7,8	8,0	7,7	7,8	7,4	7,0	7,5	8,2	8,1	8,7		
→ 50 bis unter 65 Jahre	8,6	8,5	8,5	8,4	8,1	8,1	8,3	8,2	8,1	8,1		
→ 55 bis unter 65 Jahre	8,8	8,8	8,7	8,6	8,2	8,2	8,4	8,2	8,2	8,1		
→ Ausländer	23,0	23,6	23,6	23,7	21,6	21,3	21,9	22,6	21,9	21,3		
Deutschland	6,1	6,1	6,0	6,0	5,8	5,8	6,0	6,1	6,0	6,0		
Westdeutschland	5,7	5,7	5,6	5,6	5,5	5,5	5,7	5,8	5,7	5,6		
Ostdeutschland	7,7	7,7	7,6	7,5	7,3	7,3	7,5	7,6	7,4	7,4		
Niedersachsen	6,1	6,1	5,9	5,9	5,7	5,7	6,0	6,0	5,8	5,8		
Arbeitslose												
Bestand (gesamt)	5.288	5.408	5.360	5.325	5.157	5.108	5.329	5.308	5.163	5.141		
→ Männer	2.966	3.060	3.026	3.000	2.911	2.888	2.976	2.982	2.904	2.889		
→ Frauen	2.322	2.348	2.334	2.325	2.246	2.220	2.353	2.326	2.259	2.252		
→ 15 bis unter 25 Jahre	570	600	601	574	581	578	628	623	604	620		
→ darunter 15 bis unter 20 Jahre	105	109	104	106	106	100	108	118	117	125		
→ 50 bis unter 65 Jahre	1.645	1.627	1.617	1.600	1.534	1.532	1.581	1.569	1.548	1.553		
→ darunter 55 bis unter 65 Jahre	1.100	1.099	1.081	1.072	1.045	1.044	1.075	1.058	1.051	1.052		
→ Langzeitarbeitslose	2.087	2.083	2.079	2.060	2.032	2.033	2.063	2.104	2.102	2.104		
→ Schwerbehinderte	241	247	229	223	221	214	228	223	211	214		
→ Ausländer	2.447	2.511	2.509	2.516	2.405	2.378	2.449	2.524	2.439	2.382		

1) Berichtsgebiet: Stadt Salzgitter

2) Arbeitslose in % aller zivilen Erwerbspersonen (sozialversicherungspflichtig und geringfügig Beschäftigte, Beamte, Selbstständige, mithelfende Familienangehörige, Arbeitslose)

3.5 Strukturkennziffern - Monatsübersicht / 2023

Quelle: Agentur für Arbeit, eigene Berechnungen

Merkmal ¹⁾	Jan.	Feb.	Mrz.	Apr.	Mai	Jun.	Jul.	Aug.	Sep.	Okt.	Nov.	Dez.	JD ³⁾ 2023
Arbeitssuchende	8.305	8.304	8.257	8.305	8.222	8.199	8.309	8.390	8.316	8.378	8.328	8.262	8.298
Arbeitslosenquote²⁾													
Salzgitter (gesamt)	9,9	9,9	9,8	9,5	9,2	9,2	9,5	9,6	9,5	9,5	9,5	9,4	9,5
➔ Männer	9,4	9,5	9,5	9,3	8,9	8,9	9,0	9,2	9,1	9,1	9,1	9,1	9,2
➔ Frauen	10,4	10,3	10,1	9,8	9,6	9,6	10,1	10,2	10,0	10,0	10,0	9,9	10,0
➔ 15 bis unter 25 Jahre	9,1	8,9	8,9	8,6	8,1	8,5	9,3	9,7	9,0	10,0	9,7	9,8	9,1
➔ 15 bis unter 20 Jahre	8,3	8,3	8,1	7,9	6,6	6,0	7,5	8,9	8,2	9,2	8,9	8,9	8,1
➔ 50 bis unter 65 Jahre	8,0	8,0	7,8	7,8	7,6	7,6	7,9	7,9	7,9	7,9	8,0	8,1	7,9
➔ 55 bis unter 65 Jahre	7,9	8,0	7,8	7,9	7,6	7,7	7,8	7,8	7,9	7,9	8,0	8,2	7,9
➔ Ausländer	24,9	24,9	24,7	23,9	21,7	21,7	22,0	22,7	22,7	22,6	22,5	22,2	23,0
Deutschland	5,7	5,7	5,7	5,7	5,5	5,5	5,7	5,8	5,7	5,7	5,6	5,7	5,7
Westdeutschland	5,4	5,4	5,3	5,3	5,2	5,2	5,3	5,5	5,4	5,3	5,3	5,4	5,3
Ostdeutschland	7,3	7,3	7,2	7,2	7,0	6,9	7,1	7,3	7,1	7,1	7,1	7,2	7,2
Niedersachsen	5,8	5,8	5,7	5,7	5,6	5,6	5,8	5,9	5,7	5,6	5,7	5,7	5,7
Arbeitslose													
Bestand (gesamt)	5.289	5.294	5.233	5.097	4.938	4.937	5.108	5.175	5.117	5.093	5.101	5.063	5.120
➔ Männer	2.901	2.925	2.928	2.851	2.739	2.744	2.792	2.850	2.823	2.805	2.817	2.798	2.831
➔ Frauen	2.388	2.369	2.305	2.246	2.199	2.193	2.316	2.325	2.294	2.288	2.284	2.265	2.289
➔ 15 bis unter 25 Jahre	524	515	514	497	468	495	538	563	523	579	566	567	529
➔ darunter 15 bis unter 20 Jahre	107	107	105	102	89	81	101	120	111	124	121	121	107
➔ 50 bis unter 65 Jahre	1.528	1.524	1.499	1.489	1.457	1.452	1.502	1.506	1.512	1.520	1.535	1.552	1.506
➔ darunter 55 bis unter 65 Jahre	960	979	960	965	950	958	980	979	992	990	1.005	1.030	979
➔ Langzeitarbeitslose	1.983	2.017	2.003	1.993	1.994	2.012	2.021	2.072	2.095	2.071	2.062	2.060	2.032
➔ Schwerbehinderte	212	215	220	224	228	223	239	232	225	238	228	238	227
➔ Ausländer	2.482	2.481	2.461	2.388	2.310	2.304	2.340	2.413	2.414	2.403	2.397	2.359	2.396

1) Berichtsgebiet: Stadt Salzgitter

2) Arbeitslose in % aller zivilen Erwerbspersonen (sozialversicherungspflichtig und geringfügig Beschäftigte, Beamte, Selbstständige, mithelfende Familienangehörige, Arbeitslose)

3) Jahresdurchschnitt

3.6 Strukturkennziffern - Monatsübersicht / 2022

Quelle: Agentur für Arbeit, eigene Berechnungen

Merkmal ¹⁾	Jan.	Feb.	Mrz.	Apr.	Mai	Jun.	Jul.	Aug.	Sep.	Okt.	Nov.	Dez.	JD ³⁾ 2022
Arbeitssuchende	8.254	8.243	8.268	8.168	8.076	8.138	8.274	8.249	8.168	8.193	8.262	8.296	8.216
Arbeitslosenquote²⁾													
Salzgitter (gesamt)	9,0	8,9	8,8	8,7	9,0	9,0	9,5	9,6	9,4	9,4	9,4	9,5	9,2
➔ Männer	8,8	8,7	8,5	8,4	8,8	8,6	8,9	9,0	8,8	8,7	8,7	9,0	8,7
➔ Frauen	9,2	9,2	9,1	9,1	9,3	9,6	10,3	10,5	10,3	10,4	10,3	10,1	9,8
➔ 15 bis unter 25 Jahre	8,4	8,2	8,2	8,3	8,6	8,6	8,9	9,4	8,4	8,4	8,5	8,5	8,5
➔ 15 bis unter 20 Jahre	5,6	5,0	5,6	5,8	6,5	6,6	6,8	8,5	7,4	8,5	8,1	8,3	6,9
➔ 50 bis unter 65 Jahre	7,2	7,1	7,0	6,7	7,1	7,1	7,3	7,5	7,5	7,6	7,6	7,7	7,3
➔ 55 bis unter 65 Jahre	6,9	7,0	6,8	6,6	6,7	6,9	7,0	7,1	7,1	7,4	7,5	7,7	7,1
➔ Ausländer	21,2	20,5	20,3	21,0	21,1	21,5	23,5	24,2	23,9	24,2	23,8	23,8	22,4
Deutschland	5,4	5,3	5,1	5,0	4,9	5,2	5,4	5,6	5,4	5,3	5,3	5,4	5,3
Westdeutschland	5,0	5,0	4,8	4,7	4,6	4,9	5,1	5,3	5,1	5,0	5,0	5,0	5,0
Ostdeutschland	6,8	6,8	6,6	6,4	6,3	6,5	6,8	7,0	6,8	6,7	6,7	6,8	6,7
Niedersachsen	5,3	5,2	5,1	5,0	4,9	5,1	5,4	5,6	5,4	5,4	5,4	5,5	5,3
Arbeitslose													
Bestand (gesamt)	4.869	4.828	4.753	4.734	4.840	4.847	5.076	5.175	5.056	5.050	5.028	5.069	4.944
➔ Männer	2.752	2.703	2.653	2.625	2.708	2.659	2.722	2.781	2.698	2.664	2.673	2.754	2.699
➔ Frauen	2.117	2.125	2.100	2.109	2.132	2.188	2.354	2.394	2.358	2.386	2.355	2.315	2.244
➔ 15 bis unter 25 Jahre	492	484	481	490	496	495	514	541	486	485	489	494	496
➔ darunter 15 bis unter 20 Jahre	77	68	77	79	84	86	88	110	96	110	105	107	91
➔ 50 bis unter 65 Jahre	1.393	1.383	1.354	1.303	1.346	1.359	1.392	1.418	1.423	1.440	1.444	1.461	1.393
➔ darunter 55 bis unter 65 Jahre	847	852	831	799	821	842	851	855	865	895	907	926	858
➔ Langzeitarbeitslose	2.004	1.897	1.836	1.864	1.929	1.897	1.880	1.918	1.875	1.865	1.899	1.939	1.900
➔ Schwerbehinderte	197	193	180	173	184	183	206	198	198	197	201	203	193
➔ Ausländer	2.057	1.990	1.973	2.033	2.101	2.146	2.346	2.411	2.382	2.412	2.373	2.371	2.216

1) Berichtsgebiet: Stadt Salzgitter

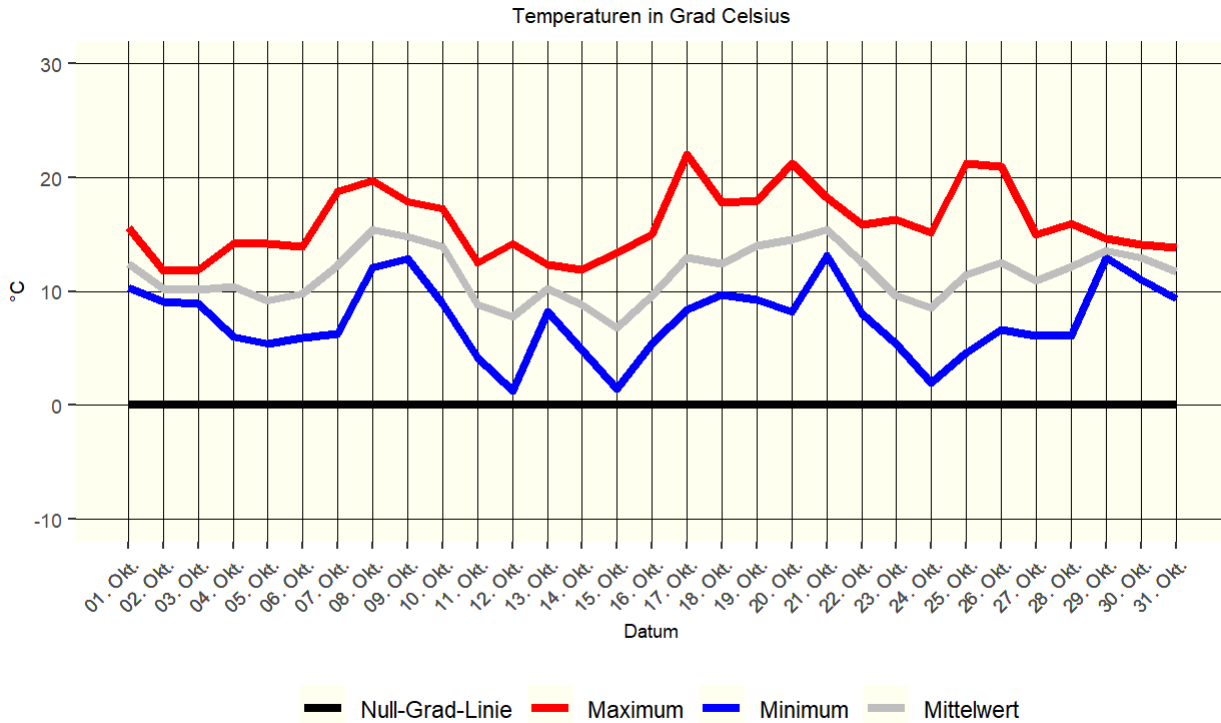
2) Arbeitslose in % aller zivilen Erwerbspersonen (sozialversicherungspflichtig und geringfügig Beschäftigte, Beamte, Selbstständige, mithelfende Familienangehörige, Arbeitslose)

3) Jahresdurchschnitt

4 Umwelt

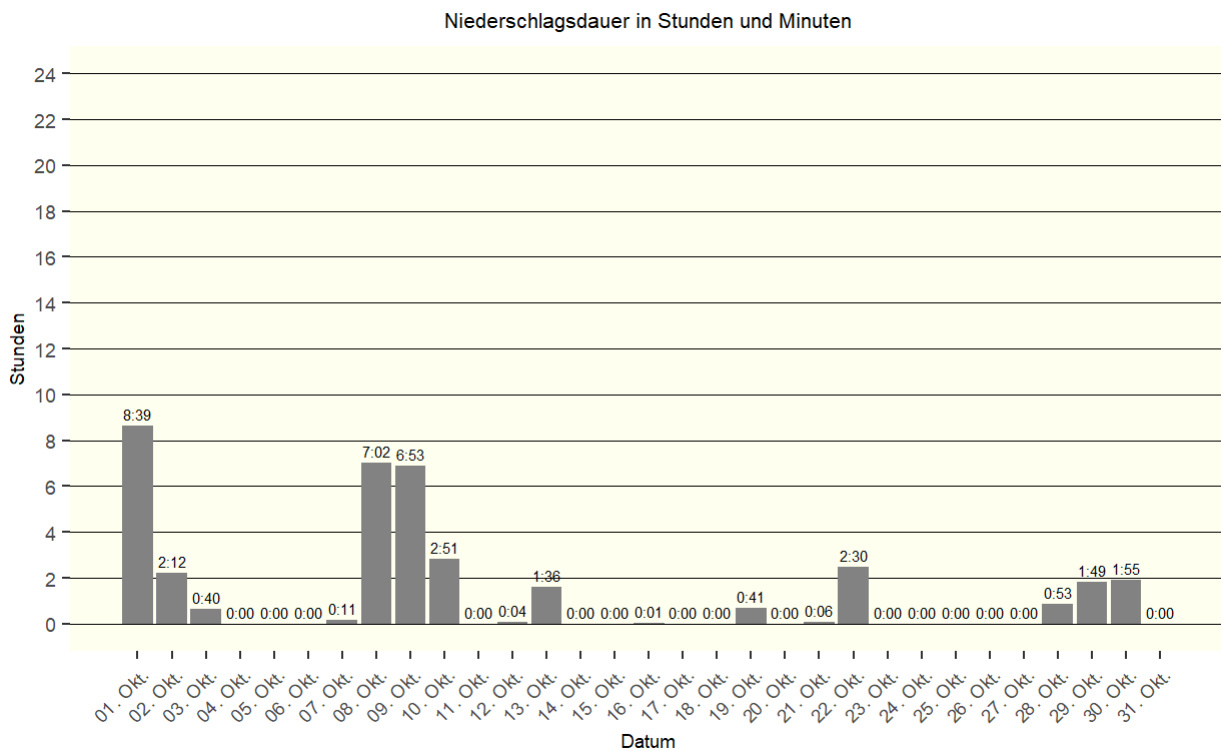
4.1 Temperatur

Quelle: Niedersächsisches Ministerium für Umwelt und Klimaschutz / Wetterstation SROO, Salzgitter-Drütte



4.2 Niederschlag

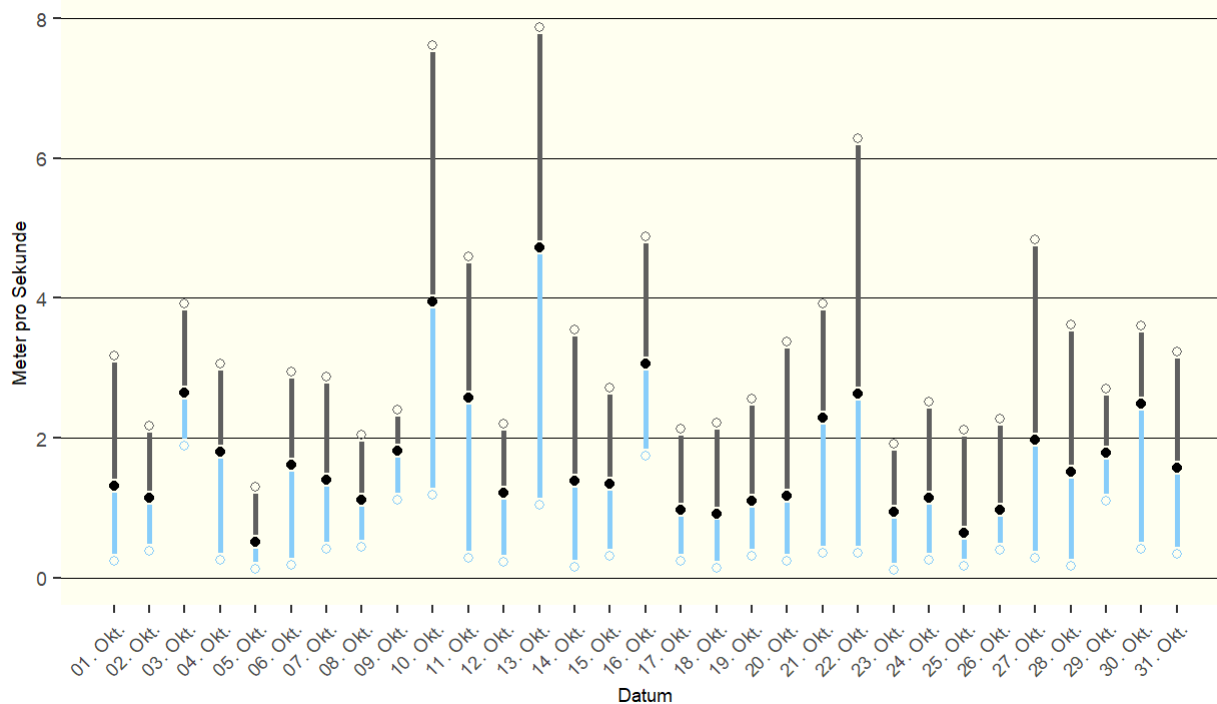
Quelle: Niedersächsisches Ministerium für Umwelt und Klimaschutz / Wetterstation SROO, Salzgitter-Drütte



4.3 Windgeschwindigkeit

Quelle: Niedersächsisches Ministerium für Umwelt und Klimaschutz / Wetterstation SROO, Salzgitter-Drütte

Windgeschwindigkeit: Tagesdurchschnittswert mit -maximalwert und -minimalwert

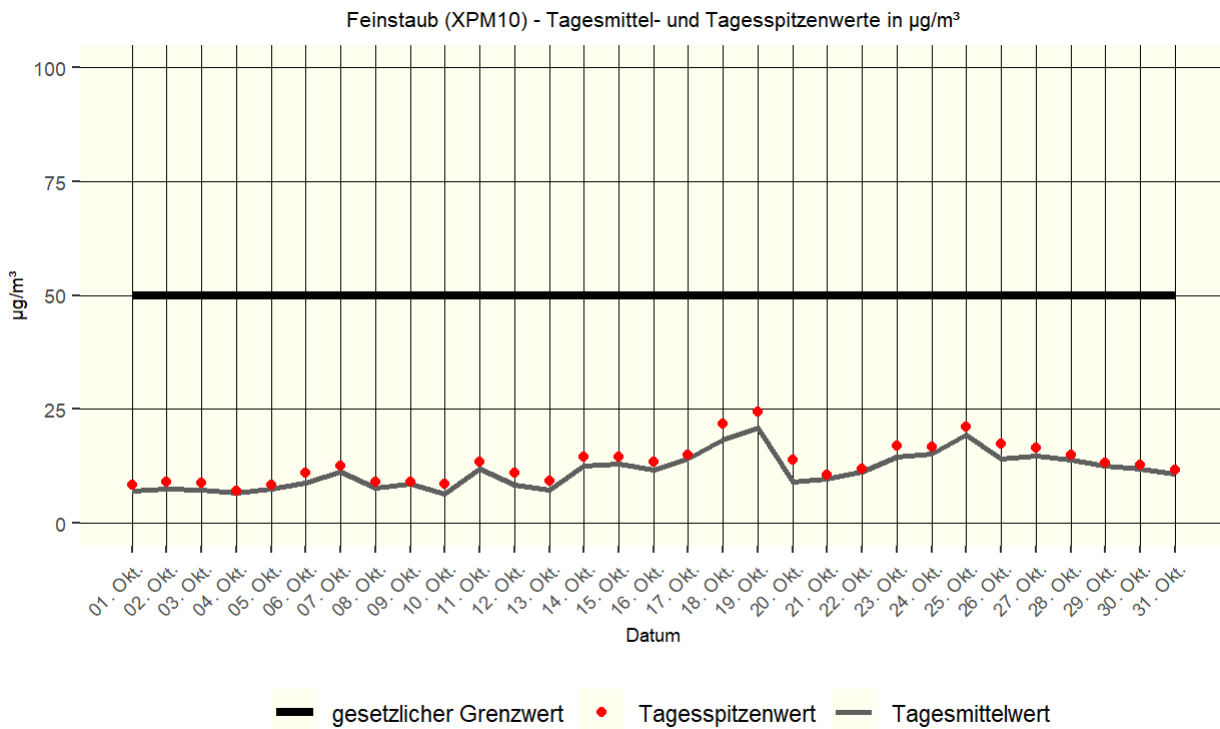


Windstärke	Bezeichnung	Windgeschwindigkeit in m/s	Wirkung an Land
0	still	0 bis 0,5	Rauch steigt senkrecht hoch
1	leiser Zug	0,6 bis 1,7	Windrichtung angezeigt durch Rauch
2	leichte Brise	1,8 bis 3,3	Wind im Gesicht spürbar
3	schwache Brise	3,4 bis 5,2	Wind bewegt dünne Zweige
4	kräftige Brise	5,3 bis 7,4	Wind bewegt Äste, hebt Staub und loses Papier
5	frische Brise	7,5 bis 9,8	kleine Laubbäume schwanken
6	starker Wind	9,9 bis 12,4	Starke Äste schwanken
7	steifer Wind	12,5 bis 15,2	fühlbare Hemmungen beim Gehen, Bäume schwanken
8	stürmischer Wind	17,2 bis 20,7	Zweige brechen von Bäumen
9	Sturm	20,8 bis 24,4	Äste brechen von Bäumen, kleine Schäden an Häusern
10	schwerer Sturm	24,5 bis 28,4	Wind bricht Bäume, große Schäden an Häusern
11	orkanartiger Sturm	28,5 bis 32,6	Wind entwurzelt Bäume, verbreitet Sturmschäden
12	Orkan	ab 32,7	schwere Verwüstungen

Windenergieanlagen können im Bereich von Windgeschwindigkeiten ab 2,5 m/s bis maximal 25 m/s betrieben werden.

4.4 Feinstaub

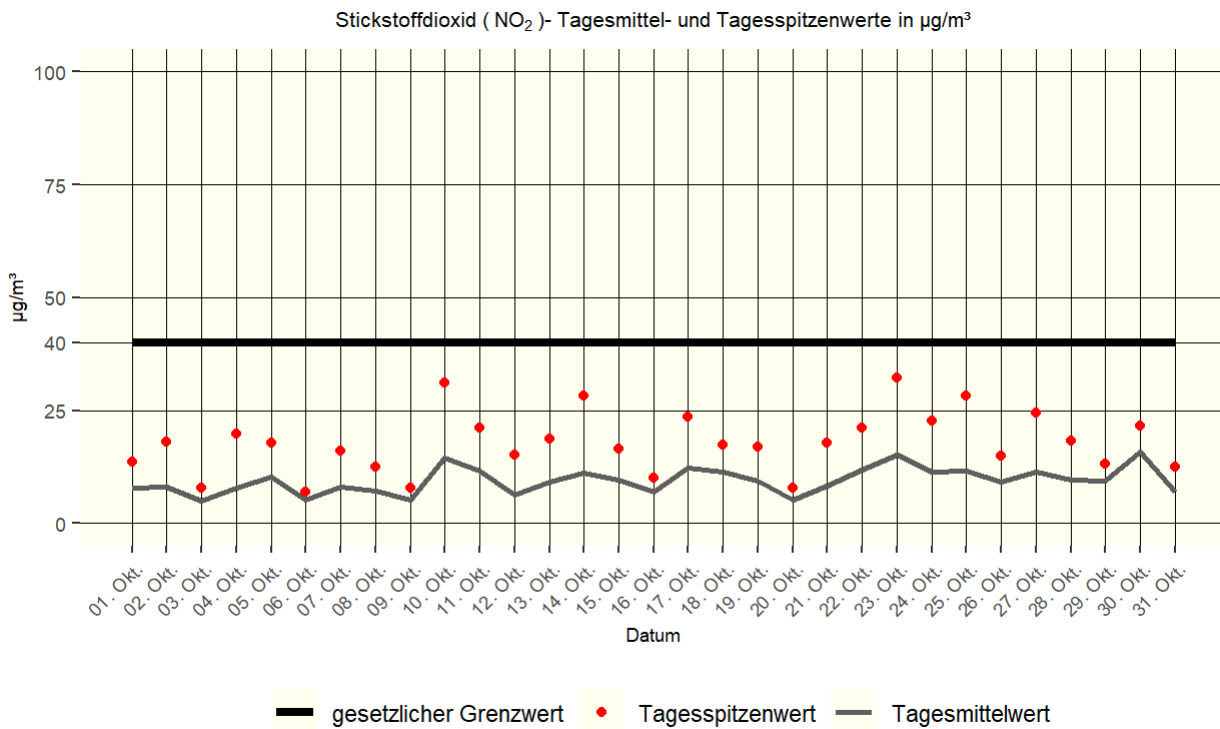
Quelle: Niedersächsisches Ministerium für Umwelt und Klimaschutz / Wetterstation SROO, Salzgitter-Drütte



Unter Feinstaub versteht man allgemein die in der Atmosphäre verteilten festen Teilchen. Die in der Luft vorhandenen Staubpartikel weisen eine sehr breit gefächerte Korngrößenverteilung auf. Von kleinsten Teilchen, die nur aus wenigen Molekülen bestehen, bis hin zu Teilchen von über 100 μm Durchmesser. Unter der Messgröße PM10 (Particulate Matter < 10 μm) wird eine Feinstaubfraktion mit einem oberen Partikeldurchmesser bis zu 10 μm verstanden. Denn gerade lungengängige Partikel sind von besonderer gesundheitlicher Relevanz. Zum Schutz der menschlichen Gesundheit ist durch die 39. BImSchV der über den Tag gemittelte Wert für Feinstaub (PM₁₀) auf 50 $\mu\text{g}/\text{m}^3$ festgelegt. Dieser Wert darf nicht öfter als an 35 Tagen im Jahr überschritten werden.

4.5 Stickstoffdioxid (NO₂)

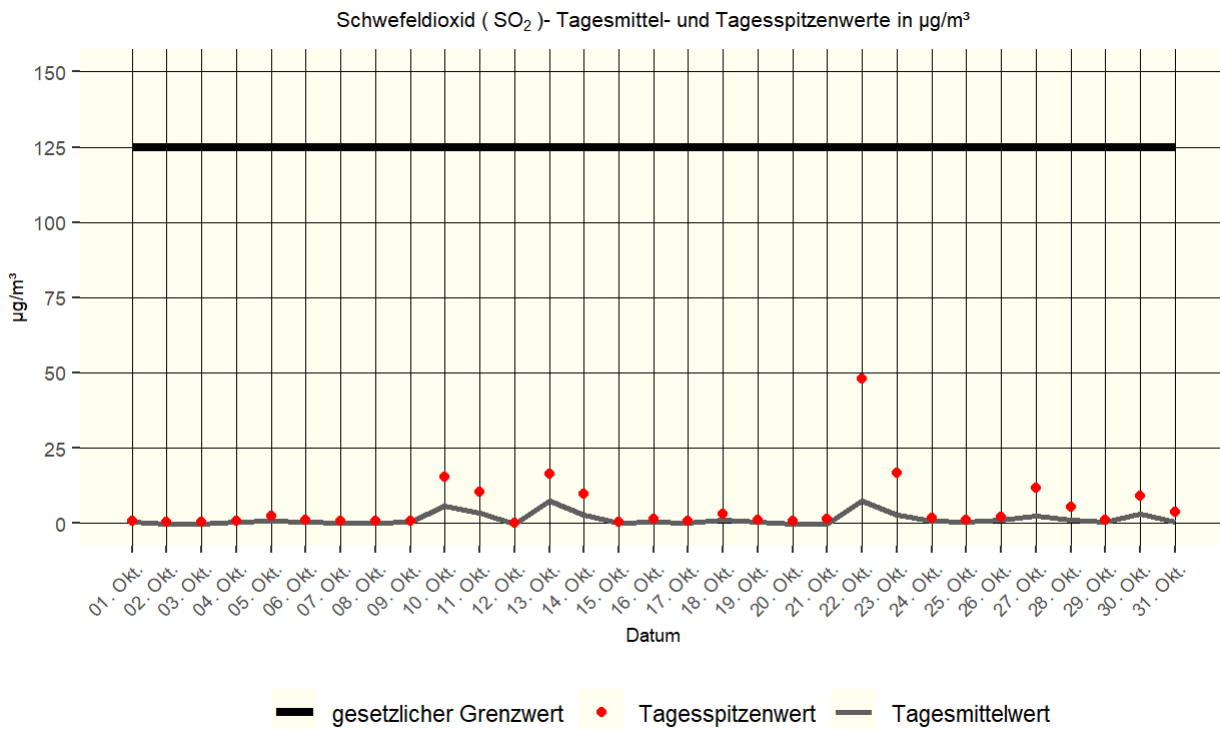
Quelle: Niedersächsisches Ministerium für Umwelt und Klimaschutz / Wetterstation SROO, Salzgitter-Drütte



Die Stickstoffoxide sind von großer lufthygienischer Bedeutung. Stickstoffdioxid entsteht prinzipiell als Nebenprodukt bei Verbrennungsvorgängen durch die Oxidation von Luft ($\text{NO} + \text{O} = \text{NO}_2$). Es ist ein braunrotes, süßlich riechendes Gas und stammt aus den Abgasen von Industrie, Gebäudeheizungen und Verkehr. NO_2 reagiert mit Wasser zu Salpetersäure. Zum Schutz der menschlichen Gesundheit ist durch die 39. BImSchV der über das Jahr gemittelte Wert für Stickstoffdioxid (NO_2) auf $40 \mu\text{g}/\text{m}^3$ festgelegt.

4.6 Schwefeldioxid (SO₂)

Quelle: Niedersächsisches Ministerium für Umwelt und Klimaschutz / Wetterstation SROO, Salzgitter-Drütte



Schwefeldioxid (SO₂) ist ein farbloses Gas, das zwei- bis dreimal schwerer ist als Luft. Es weist einen stechenden Geruch auf, der ab einer Konzentration von ca. 1,3 mg/m³ wahrgenommen wird. Schwefeldioxid wird bei einer Verbrennung von Kohle und Heizöl sowie anderer schwefelhaltiger Brennstoffe gebildet. Feuerungsanlagen im Bereich der Industrie und der Gebäudeheizung sowie dem Kraftfahrzeugverkehr (Dieselmotoren) sind die wesentlichen Quellen für die SO₂-Belastung der Atmosphäre. Zum Schutz der menschlichen Gesundheit ist durch die 39. BImSchV der über den Tag gemittelte Wert für Schwefeldioxid (SO₂) auf 125 µg/m³ festgelegt. Dieser Wert darf nicht öfter als an 3 Tagen im Jahr überschritten werden.