

Juli 2024

Arbeitsmarkt, Bevölkerung und Umwelt

Monatsbericht

**Aktuelle Informationen der Statistikstelle der Stadt Salzgitter
sowie weitere Veröffentlichungen finden Sie online auf:**

<https://www.salzgitter.de/rathaus/statistik.php>



**Alle statistischen Monatsberichte der Stadt Salzgitter
finden Sie online auf:**

<https://www.salzgitter.de/rathaus/monatsbericht.php>



Dokumentation

Ausgabe Juli 2024:	Tabellen 2.8 u. 2.9 - Aufnahme der detaillierten Berichterstattung über SZ-Lebenstedt
Ausgabe Februar 2024:	Tabelle 4.6 - Anpassung des Grenzwertes für Schwefeldioxidbelastung entsprechend 39. BImSchV
Ausgabe Januar 2024:	Tabelle 2.7 - Aufnahme der Berichterstattung über Haushalte (Haupt- und Nebenwohnsitze)

Herausgeber:
Stadt Salzgitter
Referat für Wirtschafts- und Europa-
angelegenheiten
Postfach 100680
38206 Salzgitter

Auskunft und Beratung:

Dietmar Halmich
Telefon: 05341/839-3461
E-Mail: Dietmar.Halmich@Stadt.Salzgitter.de

Jens Neubauer
Telefon: 05341/839-4006
E-Mail: Jens.Neubauer@Stadt.Salzgitter.de

Inhaltsverzeichnis

1	Zusammenfassung	1
1.1	Bevölkerung	1
1.2	Arbeitsmarkt	1
2	Bevölkerung	2
2.1	Entwicklung	2
2.2	Stand und Bewegung - Gesamtes Stadtgebiet	2
2.3	Stand und Bewegung - Stadtteile	3
2.4	Stand und Bewegung - Ortschaften	4
2.5	Strukturdaten am Ort der Hauptwohnung	5
2.6	Altersstruktur und Altersdurchschnitt	6
2.7	Haushalte (Haupt- und Nebenwohnsitze)	7
2.8	Stand und Bewegung - SZ-Lebenstedt	8
2.9	Haushalte - SZ-Lebenstedt (Haupt- und Nebenwohnsitze)	8
3	Arbeitsmarkt	9
3.1	Entwicklung der Arbeitslosenquote	9
3.2	Strukturkennziffern - Berichtsmonat	10
3.3	Strukturkennziffern - Monatsvergleich	11
3.4	Strukturkennziffern - Monatsübersicht / 2024	12
3.5	Strukturkennziffern - Monatsübersicht / 2023	13
3.6	Strukturkennziffern - Monatsübersicht / 2022	14
4	Umwelt	15
4.1	Temperatur	15
4.2	Niederschlagsdauer	15
4.3	Windgeschwindigkeit	16
4.4	Feinstaub (XPM10)	17
4.5	Stickstoffdioxid (NO ₂)	18
4.6	Schwefeldioxid (SO ₂)	19

1 Zusammenfassung

1.1 Bevölkerung

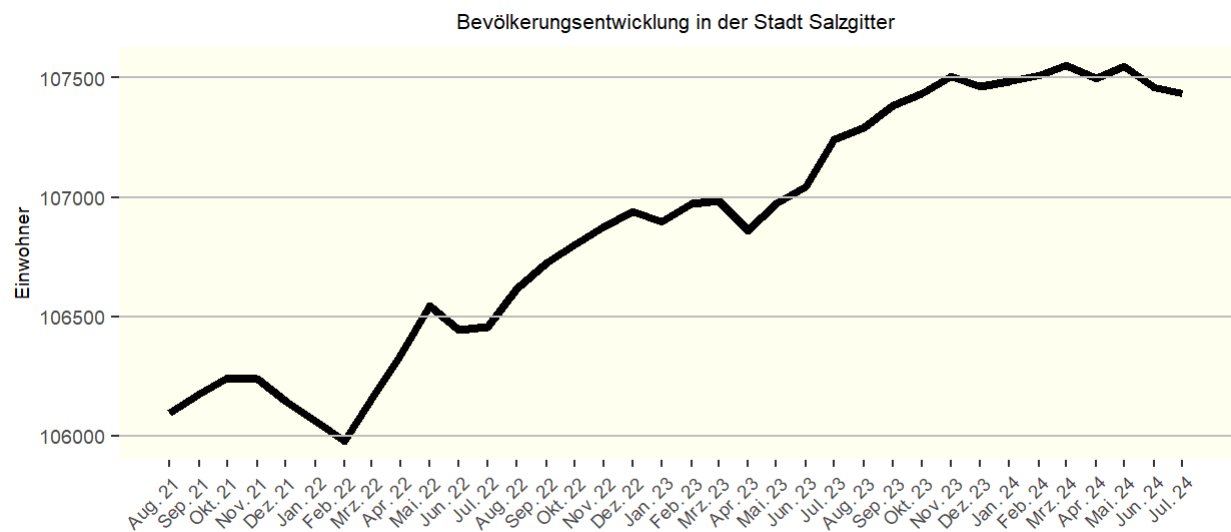
- Die Einwohnerzahl Salzgitters hat sich im Vergleich zum Vormonat um 70 Personen verringert und beträgt zum Stichtag 31.07.2024 107.433.
- Im Juli 2024 stehen den 79 Lebendgeburten 117 Gestorbene gegenüber. 456 Einwohner haben Salzgitter verlassen; 424 Menschen sind zugezogen.
- Die Anzahl der ausländischen Einwohner hat im Vergleich zum Vormonat zugenommen und veränderte sich um 17 Personen von 24.723 auf 24.740.
- Im Vergleich zum Juli des Vorjahres erhöhte sich die Anzahl der Ausländer um 931 Einwohner.
- Der Altersdurchschnitt der Gesamtbevölkerung mit Hauptwohnsitz in Salzgitter liegt bei 43,5 Jahren, der der Deutschen bei 46,2 und der der Ausländer bei 34,4 Jahren.
- In Salzgitter sind Ausländer aus der Arabischen Republik Syrien mit 5.043 Einwohnern am stärksten vertreten. Es folgen die Türkei mit 4.851 und Rumänien mit 2.125 ausländischen Einwohnern.

1.2 Arbeitsmarkt

- Die Arbeitslosenquote hat sich in Salzgitter im Vergleich zum Vormonat erhöht und liegt bei 9,9 %.
- Derzeit leben 5.329 arbeitslose Menschen in Salzgitter, 221 Personen mehr als im Juni 2024.
- Die Anzahl arbeitsloser Jugendlicher unter 25 Jahren hat sich im Vergleich zum Vormonat um 50 Personen erhöht und liegt bei 628 Arbeitslosen.

2 Bevölkerung

2.1 Entwicklung



2.2 Stand und Bewegung - Gesamtes Stadtgebiet

Quelle: Stadt Salzgitter - Referat für Wirtschafts- und Europaangelegenheiten

Bewegungsart	Bevölkerung am Ort der Hauptwohnung (Melderegister) ¹⁾				
	2023	Berichtsmonat	2024	Veränderung zu Juli 2023	
	JS (Jan.-Jul.) ME-Juli	Jul 2024	JS (Jan.-Jul.) ME-Juli	absolut	in %
insgesamt	107.217	107.433	107.433	216	0,2
darunter weiblich	53.544	53.433	53.433	-111	-0,2
darunter Ausländer	23.809	24.740	24.740	931	3,9
Lebendgeborene	596	79	579	-17	-2,9
Gestorbene	946	117	831	-115	-12,2
Überschuss: geboren (+) gestorben (-)	-350	-38	-252	98	X
Zugezogene	3.554	424	3.069	-485	-13,6
Fortgezogene	2.898	456	2.815	-83	-2,9
Wanderungssaldo	656	-32	254	-402	X
Bevölkerungszu-/abnahme²⁾	306	-70	2	-304	X
Umzüge innerhalb des Stadtgebietes	4.414	537	3.946	-468	-10,6

1) Einführung des MESO-Einwohnerverfahrens im Juli 2003.

2) Veränderungen gegenüber Vormonat bzw. Vorjahr; einschl. Registerbereinigungen, Wohnungsstatuswechsel u. ggf. Ein- und Ausbürgerungen. Sämtliche Bewegungsdaten beziehen sich auf das tatsächliche Aktionsdatum der Bewegung, nicht auf das Erfassungs- bzw. Verarbeitungsdatum. ME= Monatsende; JS= Jahressumme (= Monatssummenwerte); X= Nachweis nicht sinnvoll

2.3 Stand und Bewegung - Stadtteile

Quelle: Stadt Salzgitter - Referat für Wirtschafts- und Europaangelegenheiten

Stadtteil	Bevölkerung am Ort der Hauptwohnung (Melderegister) ¹⁾								
	Juli 2023		Berichtsmonat Juli 2024			Veränderung ²⁾ gegenüber Juli 2023			
	insgesamt	Ausländer	insgesamt	Ausländer		insgesamt		Ausländer	
				Anzahl	%	Anzahl	%	Anzahl	%
insgesamt	107.217	23.809	107.433	24.740	23,0	216	0,2	931	3,9
SZ-Bad	21.366	4.239	21.338	4.422	20,7	-28	-0,1	183	4,3
SZ-Barum	715	71	677	58	8,6	-38	-5,3	-13	-18,3
SZ-Beddingen	467	88	476	100	21,0	9	1,9	12	13,6
SZ-Beinum	493	8	479	8	1,7	-14	-2,8	0	0,0
SZ-Bleckenstedt	608	27	617	48	7,8	9	1,5	21	77,8
SZ-Bruchmachtersen	756	44	761	47	6,2	5	0,7	3	6,8
SZ-Calbecht	279	15	279	19	6,8	0	0,0	4	26,7
SZ-Drütte	409	27	398	25	6,3	-11	-2,7	-2	-7,4
SZ-Engelnstedt	746	43	748	43	5,7	2	0,3	0	0,0
SZ-Engerode	244	4	245	11	4,5	1	0,4	7	175,0
SZ-Flachstöckheim	1.016	54	1.034	53	5,1	18	1,8	-1	-1,9
SZ-Gebhardshagen	6.873	698	6.888	755	11,0	15	0,2	57	8,2
SZ-Gitter	785	51	776	61	7,9	-9	-1,1	10	19,6
SZ-Groß Mahner	527	15	529	16	3,0	2	0,4	1	6,7
SZ-Hallendorf	1.790	514	1.840	597	32,4	50	2,8	83	16,1
SZ-Heerte	1.402	475	1.188	257	21,6	-214	-15,3	-218	-45,9
SZ-Hohenrode	189	14	188	12	6,4	-1	-0,5	-2	-14,3
SZ-Immendorf	401	54	390	51	13,1	-11	-2,7	-3	-5,6
SZ-Lebenstedt	45.648	15.119	46.091	15.765	34,2	443	1,0	646	4,3
SZ-Lesse	1.100	19	1.065	23	2,2	-35	-3,2	4	21,1
SZ-Lichtenberg	3.317	162	3.322	181	5,4	5	0,2	19	11,7
SZ-Lobmachtersen	803	22	785	20	2,5	-18	-2,2	-2	-9,1
SZ-Ohlendorf	514	28	510	24	4,7	-4	-0,8	-4	-14,3
SZ-Osterlinde	384	23	378	21	5,6	-6	-1,6	-2	-8,7
SZ-Reppner	658	54	649	60	9,2	-9	-1,4	6	11,1
SZ-Ringelheim	2.028	99	2.060	110	5,3	32	1,6	11	11,1
SZ-Salder	1.382	107	1.397	100	7,2	15	1,1	-7	-6,5
SZ-Sauingen	416	12	420	12	2,9	4	1,0	0	0,0
SZ-Thiede	10.828	1.571	10.834	1.672	15,4	6	0,1	101	6,4
SZ-Üfingen	789	50	790	63	8,0	1	0,1	13	26,0
SZ-Watenstedt	283	101	281	106	37,7	-2	-0,7	5	5,0

1) Einführung des MESO-Einwohnerverfahrens im Juli 2003. Die angegebenen Werte geben den Stand zum Monatsende wieder.

2) einschließlich Registerbereinigungen, Wohnungsstatuswechsel und ggf. Ein- und Ausbürgerungen.

2.4 Stand und Bewegung - Ortschaften

Quelle: Stadt Salzgitter - Referat für Wirtschafts- und Europaangelegenheiten

Stadtteil	Bevölkerung am Ort der Hauptwohnung (Melderegister) ¹⁾								
	Juli 2023		Berichtsmonat Juli 2024			Veränderung ²⁾ gegenüber Juli 2023			
	insgesamt	Ausländer	insgesamt	Ausländer		insgesamt		Ausländer	
				Anzahl	%	Anzahl	%	Anzahl	%
insgesamt	107.217	23.809	107.433	24.740	23,0	216	0,2	931	3,9
Ortschaft Nord	48.532	15.313	48.997	15.955	32,6	465	1,0	642	4,2
SZ-Bruchmachtersen	756	44	761	47	6,2	5	0,7	3	6,8
SZ-Engelnstedt	746	43	748	43	5,7	2	0,3	0	0,0
SZ-Lebenstedt	45.648	15.119	46.091	15.765	34,2	443	1,0	646	4,3
SZ-Salder	1.382	107	1.397	100	7,2	15	1,1	-7	-6,5
Ortschaft Nordost	12.500	1.721	12.520	1.847	14,8	20	0,2	126	7,3
SZ-Beddingen	467	88	476	100	21,0	9	1,9	12	13,6
SZ-Sauingen	416	12	420	12	2,9	4	1,0	0	0,0
SZ-Thiede	10.828	1.571	10.834	1.672	15,4	6	0,1	101	6,4
SZ-Üfingen	789	50	790	63	8,0	1	0,1	13	26,0
Ortschaft Nordwest	5.459	258	5.414	285	5,3	-45	-0,8	27	10,5
SZ-Lesse	1.100	19	1.065	23	2,2	-35	-3,2	4	21,1
SZ-Lichtenberg	3.317	162	3.322	181	5,4	5	0,2	19	11,7
SZ-Osterlinde	384	23	378	21	5,6	-6	-1,6	-2	-8,7
SZ-Reppner	658	54	649	60	9,2	-9	-1,4	6	11,1
Ortschaft Ost	3.491	723	3.526	827	23,5	35	1,0	104	14,4
SZ-Bleckenstedt	608	27	617	48	7,8	9	1,5	21	77,8
SZ-Drütte	409	27	398	25	6,3	-11	-2,7	-2	-7,4
SZ-Hallendorf	1.790	514	1.840	597	32,4	50	2,8	83	16,1
SZ-Immendorf	401	54	390	51	13,1	-11	-2,7	-3	-5,6
SZ-Watenstedt	283	101	281	106	37,7	-2	-0,7	5	5,0
Ortschaft Süd	24.895	4.418	24.891	4.621	18,6	-4	0,0	203	4,6
SZ-Bad	21.366	4.239	21.338	4.422	20,7	-28	-0,1	183	4,3
SZ-Gitter	785	51	776	61	7,9	-9	-1,1	10	19,6
SZ-Groß Mahner	527	15	529	16	3,0	2	0,4	1	6,7
SZ-Hohenrode	189	14	188	12	6,4	-1	-0,5	-2	-14,3
SZ-Ringelheim	2.028	99	2.060	110	5,3	32	1,6	11	11,1
Ortschaft Südost	3.541	183	3.485	163	4,7	-56	-1,6	-20	-10,9
SZ-Barum	715	71	677	58	8,6	-38	-5,3	-13	-18,3
SZ-Beinum	493	8	479	8	1,7	-14	-2,8	0	0,0
SZ-Flachstökheim	1.016	54	1.034	53	5,1	18	1,8	-1	-1,9
SZ-Lobmachtersen	803	22	785	20	2,5	-18	-2,2	-2	-9,1
SZ-Ohlendorf	514	28	510	24	4,7	-4	-0,8	-4	-14,3
Ortschaft West	8.798	1.192	8.600	1.042	12,1	-198	-2,3	-150	-12,6
SZ-Calbecht	279	15	279	19	6,8	0	0,0	4	26,7
SZ-Engerode	244	4	245	11	4,5	1	0,4	7	175,0
SZ-Gebhardshagen	6.873	698	6.888	755	11,0	15	0,2	57	8,2
SZ-Heerte	1.402	475	1.188	257	21,6	-214	-15,3	-218	-45,9

1) Einführung des MESO-Einwohnerverfahrens im Juli 2003. Die angegebenen Werte geben den Stand zum Monatsende wieder.

2) einschließlich Registerbereinigungen, Wohnungsstatuswechsel und ggf. Ein- und Ausbürgerungen.

2.5 Strukturdaten am Ort der Hauptwohnung

Quelle: Stadt Salzgitter - Referat für Wirtschafts- und Europaangelegenheiten

Strukturdaten	Bevölkerung am Ort der Hauptwohnung (Melderegister) ¹⁾			
	Juli 2023		Berichtsmonat Juli 2024	
	Veränderung ²⁾ gegenüber Juli 2023			
	Anzahl	Anzahl	Anzahl	%
insgesamt	107.240	107.433	193	0,2
nach Familienstand				
ledig	41.273	41.290	17	0,0
% von insgesamt	38,5	38,4	-0,1	X
verheiratet	45.884	45.621	-263	-0,6
% von insgesamt	42,8	42,5	-0,3	X
geschieden	7.859	7.784	-75	-1,0
% von insgesamt	7,3	7,2	-0,1	X
verwitwet	8.028	7.999	-29	-0,4
% von insgesamt	7,5	7,4	0,0	X
unbekannt	4.196	4.739	543	12,9
% von insgesamt	3,9	4,4	0,5	X
nach Religionszugehörigkeit				
Evangelisch-lutherisch	29.468	28.649	-819	-2,8
% von insgesamt	27,5	26,7	-0,8	X
Römisch-katholisch	13.848	13.329	-519	-3,7
% von insgesamt	12,9	12,4	-0,5	X
sonstige	63.924	65.455	1.531	2,4
% von insgesamt	59,6	60,9	1,3	X
Ausländer				
Ausländer insgesamt	23.834	24.740	906	3,8
% von insgesamt	22,2	23,0	0,8	X
Ausländer weiblich	11.191	11.467	276	2,5
% von Ausländer insgesamt	47,0	46,4	-0,6	X
darunter ...				
Arabische Republik Syrien	4.904	5.043	139	2,8
% von Ausländer insgesamt	20,6	20,4	-0,2	X
Türkei	4.814	4.851	37	0,8
% von Ausländer insgesamt	20,2	19,6	-0,6	X
Rumänien	1.890	2.125	235	12,4
% von Ausländer insgesamt	7,9	8,6	0,7	X
Bulgarien	1.664	1.760	96	5,8
% von Ausländer insgesamt	7,0	7,1	0,1	X
Polen	1.674	1.690	16	1,0
% von Ausländer insgesamt	7,0	6,8	-0,2	X
Ukraine	1.273	1.369	96	7,5
% von Ausländer insgesamt	5,3	5,5	0,2	X
ungeklärt	1.036	1.001	-35	-3,4
% von Ausländer insgesamt	4,3	4,0	-0,3	X
Serbien	554	543	-11	-2,0
% von Ausländer insgesamt	2,3	2,2	-0,1	X
Bosnien und Herzegowina	380	416	36	9,5
% von Ausländer insgesamt	1,6	1,7	0,1	X
Italien	423	403	-20	-4,7
% von Ausländer insgesamt	1,8	1,6	-0,1	X

1) Einführung des MESO-Einwohnerverfahrens im Juli 2003. Die angegebenen Werte geben den Stand zum Monatsende wieder.

2) einschließlich Registerbereinigungen, Wohnungsstatuswechsel und ggf. Ein- und Ausbürgerungen.

2.6 Altersstruktur und Altersdurchschnitt

Quelle: Stadt Salzgitter - Referat für Wirtschafts- und Europaangelegenheiten

Altersgruppe	Bevölkerung am Ort der Hauptwohnung (Melderegister) ¹⁾				
	Berichtsmonat Juli 2024				
	Einwohner	Deutsche		Ausländer	
	Anzahl	Anzahl	%	Anzahl	%
0 bis unter 3 Jahre	3.092	2.236	72,3	856	27,7
3 bis unter 6 Jahre	3.540	2.534	71,6	1.006	28,4
6 bis unter 9 Jahre	3.503	2.468	70,5	1.035	29,5
9 bis unter 12 Jahre	3.282	2.350	71,6	932	28,4
12 bis unter 15 Jahre	3.304	2.353	71,2	951	28,8
15 bis unter 18 Jahre	3.253	2.426	74,6	827	25,4
18 bis unter 21 Jahre	3.359	2.398	71,4	961	28,6
21 bis unter 24 Jahre	3.594	2.533	70,5	1.061	29,5
24 bis unter 27 Jahre	3.728	2.399	64,4	1.329	35,6
27 bis unter 30 Jahre	3.774	2.426	64,3	1.348	35,7
30 bis unter 33 Jahre	3.975	2.552	64,2	1.423	35,8
33 bis unter 36 Jahre	4.155	2.694	64,8	1.461	35,2
36 bis unter 39 Jahre	4.167	2.719	65,3	1.448	34,7
39 bis unter 42 Jahre	3.827	2.601	68,0	1.226	32,0
42 bis unter 45 Jahre	3.994	2.615	65,5	1.379	34,5
45 bis unter 48 Jahre	3.696	2.526	68,3	1.170	31,7
48 bis unter 51 Jahre	3.628	2.498	68,9	1.130	31,1
51 bis unter 54 Jahre	3.871	2.942	76,0	929	24,0
54 bis unter 57 Jahre	4.660	3.752	80,5	908	19,5
57 bis unter 60 Jahre	4.889	4.144	84,8	745	15,2
60 bis unter 63 Jahre	4.873	4.313	88,5	560	11,5
63 bis unter 66 Jahre	4.453	4.062	91,2	391	8,8
66 bis unter 69 Jahre	3.842	3.562	92,7	280	7,3
69 bis unter 72 Jahre	3.454	3.198	92,6	256	7,4
72 bis unter 75 Jahre	3.314	3.034	91,6	280	8,4
75 bis unter 78 Jahre	2.808	2.535	90,3	273	9,7
78 bis unter 81 Jahre	2.199	1.974	89,8	225	10,2
81 bis unter 84 Jahre	2.406	2.250	93,5	156	6,5
84 bis unter 87 Jahre	2.201	2.099	95,4	102	4,6
87 bis unter 90 Jahre	1.437	1.379	96,0	58	4,0
90 bis unter 93 Jahre	662	637	96,2	25	3,8
93 bis unter 96 Jahre	342	337	98,5	5	1,5
96 bis unter 99 Jahre	118
99 Jahre und älter	33
insgesamt	107.433	82.693	77,0	24.740	23,0
Altersdurchschnitt	43,5	46,2		34,4	

1) Einführung des MESO-Einwohnerverfahrens im Juli 2003. Die angegebenen Werte geben den Stand zum Monatsende wieder.

2.7 Haushalte (Haupt- und Nebenwohnsitze)

Quelle: Stadt Salzgitter - Referat für Wirtschafts- und Europaangelegenheiten

Stadtteil	Haushalte ¹⁾ (Haupt- und Nebenwohnsitze)									
	Berichtsmonat Juli 2024									
	Haushalte		Haushalte Einzelpersonen		Haushalte Alleinerziehende		Haushalte gemischt ²⁾		Haushalte Ausländer	
	2024	Veränderung % seit 2023	2024	Veränderung % seit 2023	2024	Veränderung % seit 2023	2024	Veränderung % seit 2023	2024	Veränderung % seit 2023
insgesamt	52.640	0,6	20.443	-11,6	2.475	-0,2	3.070	2,1	9.791	7,2
SZ-Bad	10.785	0,2	4.439	-12,4	564	4,3	515	0,0	1.761	6,5
SZ-Barum	333	-1,5	129	-7,2	12	-7,7	11	-26,7	22	-15,4
SZ-Beddingen	241	3,0	106	-5,4	7	0,0	10	0,0	63	14,5
SZ-Beinum	238	-0,4	88	-7,4	7	75,0	.	.	4	.
SZ-Bleckenstedt	275	2,6	88	-13,7	8	-27,3	7	16,7	24	100,0
SZ-Bruchmachtersen	353	1,7	98	-16,9	5	25,0	17	-5,6	15	15,4
SZ-Calbecht	143	3,6	55	-6,8	6	20,0	.	.	11	57,1
SZ-Drütte	171	0,6	48	-4,0	.	.	16	0,0	4	.
SZ-Engelstedt	377	0,0	127	-17,5	7	40,0	13	44,4	19	18,8
SZ-Engerode	117	4,5	43	16,2	9	-18,2	4	.	6	.
SZ-Flachstöckheim	504	3,9	175	1,2	21	5,0	15	0,0	20	5,3
SZ-Gebhardshagen	3.671	0,3	1.545	-11,9	159	5,3	110	-3,5	332	14,5
SZ-Gitter	352	1,1	114	-1,7	13	-7,1	6	0,0	40	29,0
SZ-Groß Mahner	252	0,0	76	-8,4	10	25,0	4	33,3	9	0,0
SZ-Hallendorf	849	-0,4	354	-13,9	28	-17,6	56	12,0	261	4,8
SZ-Heerte	546	-12,6	184	-20,0	28	3,7	18	28,6	139	-34,1
SZ-Hohenrode	87	0,0	27	-3,6	7	16,7	.	.	3	-40,0
SZ-Immendorf	205	-1,9	95	-7,8	.	.	9	12,5	26	-7,1
SZ-Lebenstedt	22.544	1,4	9.135	-11,0	1.195	-2,0	1.769	2,8	6.077	7,9
SZ-Lesse	494	-3,3	133	-23,1	19	0,0	9	-18,2	7	0,0
SZ-Lichtenberg	1.541	0,0	440	-11,6	61	-6,2	50	-5,7	69	21,1
SZ-Lobmachtersen	369	-2,1	110	-17,9	14	7,7	10	-9,1	8	33,3
SZ-Ohlendorf	239	3,9	84	-1,2	9	50,0	.	.	14	7,7
SZ-Osterlinde	170	-1,2	34	-24,4	6	0,0	9	-10,0	6	0,0
SZ-Reppner	261	-1,5	56	-29,1	.	.	20	0,0	12	9,1
SZ-Ringelheim	935	0,8	303	-10,9	36	-2,7	26	4,0	42	0,0
SZ-Salder	666	0,8	209	-17,1	14	-6,7	31	10,7	31	-11,4
SZ-Sauingen	208	0,5	55	-26,7	6	-33,3	.	.	5	0,0
SZ-Thiede	5.222	0,6	1.944	-10,7	200	-3,8	305	2,3	686	10,3
SZ-Watenstedt	126	3,3	49	4,3	.	.	10	-9,1	50	19,0
SZ-Üfingen	366	-0,5	100	-20,0	13	30,0	7	0,0	25	19,0

1) Die Haushaltegenerierung aus Meldedaten erfolgt im Rahmen des Verfahrens HHgen, das, unter Einbeziehung von Eltern-Kind-Verhältnissen, Ehestatus sowie weiteren Variablen, abschätzt, ob ein gemeinsamer Haushalt vorliegt. Die dargestellten Daten können daher in geringem Umfang von der Anzahl der tatsächlich existierenden postalischen Haushalte abweichen.

2) Haushalte, in denen sowohl Personen mit deutscher als auch Personen mit ausländischer Staatsbürgerschaft leben.

2.8 Stand und Bewegung - SZ-Lebenstedt

Quelle: Stadt Salzgitter - Referat für Wirtschafts- und Europaangelegenheiten

Statistischer Bezirk	Bevölkerung am Ort der Hauptwohnung (Melderegister) ¹⁾								
	Juli 2023		Berichtsmonat Juli 2024			Veränderung ²⁾ gegenüber Juli 2023			
	insgesamt	Ausländer	insgesamt	Ausländer		insgesamt		Ausländer	
				Anzahl	%	Anzahl	%	Anzahl	%
SZ-Lebenstedt	45.637	14.817	46.091	15.765	34,2	454	1,0	948	6,4
Bezirk 050 - Abschnitt I	1.405	653	1.449	733	50,6	44	3,1	80	12,3
Bezirk 051 - Abschnitt II	3.098	901	3.151	994	31,5	53	1,7	93	10,3
Bezirk 052 - Abschnitt III	2.071	514	2.106	567	26,9	35	1,7	53	10,3
Bezirk 053 - Abschnitt IV	2.239	985	2.334	1.047	44,9	95	4,2	62	6,3
Bezirk 054 - Abschnitt V	4.641	2.352	4.854	2.590	53,4	213	4,6	238	10,1
Bezirk 055 - Abschnitt VI	3.204	1.782	3.238	1.835	56,7	34	1,1	53	3,0
Bezirk 056 - Abschnitt VII	3.271	1.088	3.223	1.130	35,1	-48	-1,5	42	3,9
Bezirk 057 - Abschnitt VIII	2.939	857	2.953	909	30,8	14	0,5	52	6,1
Bezirk 058 - Abschnitt IX	1.288	318	1.270	321	25,3	-18	-1,4	3	0,9
Bezirk 059 - Abschnitt X	2.906	532	2.943	588	20,0	37	1,3	56	10,5
Bezirk 060 - Alt	1.409	164	1.429	167	11,7	20	1,4	3	1,8
Bezirk 061 - Krähenriede	4.368	550	4.351	583	13,4	-17	-0,4	33	6,0
Bezirk 062 - Fredenberg	11.880	3.718	11.874	3.898	32,8	-6	-0,1	180	4,8
Bezirk 063 - City	918	403	916	403	44,0	-2	-0,2	0	0,0

1) Einführung des MESO-Einwohnerverfahrens im Juli 2003. Die angegebenen Werte geben den Stand zum Monatsende wieder.

2) einschließlich Registerbereinigungen, Wohnungsstatuswechsel und ggf. Ein- und Ausbürgerungen.

2.9 Haushalte - SZ-Lebenstedt (Haupt- und Nebenwohnsitze)

Quelle: Stadt Salzgitter - Referat für Wirtschafts- und Europaangelegenheiten

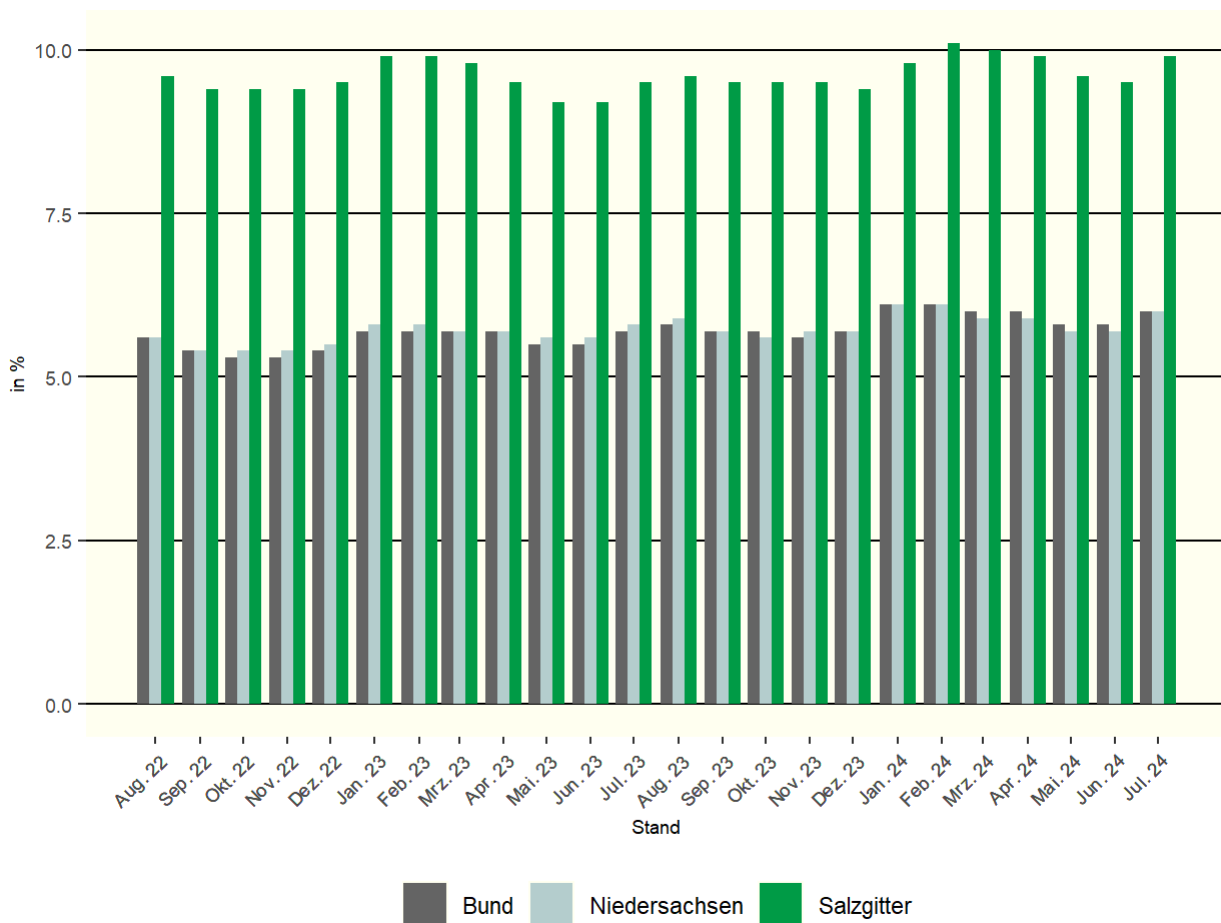
Statistischer Bezirk	Haushalte ¹⁾ (Haupt- und Nebenwohnsitze)									
	Berichtsmonat Juli 2024									
	Haushalte		Haushalte Einzelpersonen		Haushalte Alleinerziehende		Haushalte gemischt ²⁾		Haushalte Ausländer	
		Veränderung % seit 2023		Veränderung % seit 2023		Veränderung % seit 2023		Veränderung % seit 2023		Veränderung % seit 2023
SZ-Lebenstedt	22.544	1,3	9.135	3,7	1.195	-2,0	1.769	2,8	6.077	7,9
Bezirk 050 - Abschnitt I	649	2,0	279	3,7	65	10,2	39	0,0	255	15,4
Bezirk 051 - Abschnitt II	1.527	1,8	638	3,7	94	-4,1	104	4,0	387	14,8
Bezirk 052 - Abschnitt III	1.186	1,8	573	3,4	50	-3,8	53	8,2	301	7,9
Bezirk 053 - Abschnitt IV	1.135	6,7	532	5,1	61	8,9	85	0,0	464	8,2
Bezirk 054 - Abschnitt V	2.533	5,9	1.331	12,9	149	-6,3	157	-3,7	1.192	14,7
Bezirk 055 - Abschnitt VI	1.580	2,0	743	5,8	106	-6,2	126	10,5	781	4,7
Bezirk 056 - Abschnitt VII	1.717	-2,7	787	-2,0	120	-6,2	183	5,2	416	-0,5
Bezirk 057 - Abschnitt VIII	1.551	1,5	696	6,7	57	-8,1	163	-3,6	358	11,9
Bezirk 058 - Abschnitt IX	643	-0,5	227	2,3	24	26,3	61	1,7	120	5,3
Bezirk 059 - Abschnitt X	1.434	1,3	504	4,1	57	-12,3	135	4,7	201	12,9
Bezirk 060 - Alt	798	0,8	317	-1,2	27	0,0	46	2,2	69	-6,8
Bezirk 061 - Krähenriede	2.454	-0,7	1.035	-0,9	68	-1,4	148	0,0	235	9,3
Bezirk 062 - Fredenberg	4.789	0,0	1.167	0,9	291	1,0	416	3,7	1.093	4,8
Bezirk 063 - City	548	0,5	306	2,3	26	4,0	53	17,8	205	-5,5

1) Die Haushaltgenerierung aus Meldedaten erfolgt im Rahmen des Verfahrens HHgen, das, unter Einbeziehung von Eltern-Kind-Verhältnissen, Ehestatus sowie weiteren Variablen, abschätzt, ob ein gemeinsamer Haushalt vorliegt. Die dargestellten Daten können daher in geringem Umfang von der Anzahl der tatsächlich existierenden postalischen Haushalte abweichen.

2) Haushalte, in denen sowohl Personen mit deutscher als auch Personen mit ausländischer Staatsbürgerschaft leben.

3 Arbeitsmarkt

3.1 Entwicklung der Arbeitslosenquote¹



1) Arbeitslose in % aller zivilen Erwerbspersonen

3.2 Strukturkennziffern - Berichtsmonat

Quelle: Agentur für Arbeit; eigene Berechnungen

Merkmal	Berichtsmonat ¹⁾	Vormonat	Veränderungen zum Vormonat		Vorjahr	Veränderungen zum Vorjahr	
	Juli 2024	Juni 2024	absolut	%	Juli 2023	absolut	%
Arbeitssuchende	8.371	8.281	90	1,1	8.309	62	0,7
Arbeitslosenquote²⁾							
Salzgitter (gesamt)	9,9	9,5	0,4	4,2	9,5	0,4	4,2
➔ Männer	9,6	9,3	0,3	3,2	9,0	0,6	6,7
➔ Frauen	10,3	9,8	0,5	5,1	10,1	0,2	2,0
➔ 15 bis unter 25 Jahre	10,9	10,0	0,9	9,0	9,3	1,6	17,2
➔ 15 bis unter 20 Jahre	7,5	7,0	0,5	7,1	7,5	0,0	0,0
➔ 50 bis unter 65 Jahre	8,3	8,1	0,2	2,5	7,9	0,4	5,1
➔ 55 bis unter 65 Jahre	8,4	8,2	0,2	2,4	7,8	0,6	7,7
➔ Ausländer	21,9	21,3	0,6	2,8	22,0	-0,1	-0,5
Deutschland	6,0	5,8	0,2	3,4	5,7	0,3	5,3
Westdeutschland	5,7	5,5	0,2	3,6	5,3	0,4	7,5
Ostdeutschland	7,5	7,3	0,2	2,7	7,1	0,4	5,6
Niedersachsen	6,0	5,7	0,3	5,3	5,8	0,2	3,4
Arbeitslose							
Bestand (gesamt)	5.329	5.108	221	4,3	5.108	221	4,3
➔ Männer	2.976	2.888	88	3,0	2.792	184	6,6
➔ Frauen	2.353	2.220	133	6,0	2.316	37	1,6
➔ 15 bis unter 25 Jahre	628	578	50	8,7	538	90	16,7
➔ darunter 15 bis unter 20 Jahre	108	100	8	8,0	101	7	6,9
➔ 50 bis unter 65 Jahre	1.581	1.532	49	3,2	1.502	79	5,3
➔ darunter 55 bis unter 65 Jahre	1.075	1.044	31	3,0	980	95	9,7
➔ Langzeitarbeitslose	2.063	2.033	30	1,5	2.021	42	2,1
➔ Schwerbehinderte	228	214	14	6,5	239	-11	-4,6
➔ Ausländer	2.449	2.378	71	3,0	2.340	109	4,7

1) Berichtsgebiet: Stadt Salzgitter

2) Arbeitslose in % aller zivilen Erwerbspersonen (sozialversicherungspflichtig und geringfügig Beschäftigte, Beamte, Selbstständige, mithelfende Familienangehörige, Arbeitslose)

3.3 Strukturkennziffern - Monatsvergleich

Quelle: Agentur für Arbeit, eigene Berechnungen

Merkmal	Berichtsmonat ¹⁾		Vergleichsmonat		Vergleichsmonat		Vergleichsmonat	
	Juli 2024		Juli 2023		Juli 2022		Juli 2021	
	absolut	%	absolut	%	absolut	%	absolut	%
Arbeitssuchende	8.371		8.309		8.274		8.398	
Arbeitslosenquote²⁾								
Salzgitter (gesamt)		9,9		9,5		9,5		9,0
➔ Männer		9,6		9,0		8,9		8,5
➔ Frauen		10,3		10,1		10,3		9,6
➔ 15 bis unter 25 Jahre		10,9		9,3		8,9		8,7
➔ 15 bis unter 20 Jahre		7,5		7,5		6,8		5,4
➔ 50 bis unter 65 Jahre		8,3		7,9		7,3		7,0
➔ 55 bis unter 65 Jahre		8,4		7,8		7,0		6,6
➔ Ausländer		21,9		22,0		23,5		21,0
Deutschland		6,0		5,7		5,4		5,6
Westdeutschland		5,7		5,3		5,1		5,3
Ostdeutschland		7,5		7,1		6,8		7,0
Niedersachsen		6,0		5,8		5,4		5,5
Arbeitslose								
Bestand (gesamt)	5.329	100,0	5.108	100,0	5.076	100,0	4.881	100,0
➔ Männer	2.976	55,8	2.792	54,7	2.722	53,6	2.669	54,7
➔ Frauen	2.353	44,2	2.316	45,3	2.354	46,4	2.212	45,3
➔ 15 bis unter 25 Jahre	628	11,8	538	10,5	514	10,1	511	10,5
➔ 15 bis unter 20 Jahre	108	2,0	101	2,0	88	1,7	74	1,5
➔ 50 bis unter 65 Jahre	1.581	29,7	1.502	29,4	1.392	27,4	1.362	27,9
➔ 55 bis unter 65 Jahre	1.075	20,2	980	19,2	851	16,8	812	16,6
➔ Langzeitarbeitslose	2.063	38,7	2.021	39,6	1.880	37,0	2.174	44,5
➔ Schwerbehinderte	228	4,3	239	4,7	206	4,1	190	3,9
➔ Ausländer	2.449	46,0	2.340	45,8	2.346	46,2	2.034	41,7

1) Berichtsgebiet: Stadt Salzgitter

2) Arbeitslose in % aller zivilen Erwerbspersonen (sozialversicherungspflichtig und geringfügig Beschäftigte, Beamte, Selbstständige, mithelfende Familienangehörige, Arbeitslose)

3) Die Arbeitslosenquoten für Ausländer sind aufgrund der starken Zuwanderung insbesondere für die Jahre 2015 bis 2017 verzerrt. Sie wurden deshalb unterhalb der Bundesländerebene von Januar 2017 bis Dezember 2018 nicht ausgewiesen

3.4 Strukturkennziffern - Monatsübersicht / 2024

Quelle: Agentur für Arbeit, eigene Berechnungen

Merkmal ¹⁾	Jan.	Feb.	Mrz.	Apr.	Mai	Jun.	Jul.	Aug.	Sep.	Okt.	Nov.	Dez.
Arbeitssuchende	8.358	8.456	8.433	8.349	8.326	8.281	8.371					
Arbeitslosenquote²⁾												
Salzgitter (gesamt)	9,8	10,1	10,0	9,9	9,6	9,5	9,9					
→ Männer	9,6	9,9	9,8	9,7	9,4	9,3	9,6					
→ Frauen	10,1	10,3	10,2	10,2	9,9	9,8	10,3					
→ 15 bis unter 25 Jahre	9,8	10,3	10,3	9,9	10,1	10,0	10,9					
→ 15 bis unter 20 Jahre	7,8	8,0	7,7	7,8	7,4	7,0	7,5					
→ 50 bis unter 65 Jahre	8,6	8,5	8,5	8,4	8,1	8,1	8,3					
→ 55 bis unter 65 Jahre	8,8	8,8	8,7	8,6	8,2	8,2	8,4					
→ Ausländer	23,0	23,6	23,6	23,7	21,6	21,3	21,9					
Deutschland	6,1	6,1	6,0	6,0	5,8	5,8	6,0					
Westdeutschland	5,7	5,7	5,6	5,6	5,5	5,5	5,7					
Ostdeutschland	7,7	7,7	7,6	7,5	7,3	7,3	7,5					
Niedersachsen	6,1	6,1	5,9	5,9	5,7	5,7	6,0					
Arbeitslose												
Bestand (gesamt)	5.288	5.408	5.360	5.325	5.157	5.108	5.329					
→ Männer	2.966	3.060	3.026	3.000	2.911	2.888	2.976					
→ Frauen	2.322	2.348	2.334	2.325	2.246	2.220	2.353					
→ 15 bis unter 25 Jahre	570	600	601	574	581	578	628					
→ darunter 15 bis unter 20 Jahre	105	109	104	106	106	100	108					
→ 50 bis unter 65 Jahre	1.645	1.627	1.617	1.600	1.534	1.532	1.581					
→ darunter 55 bis unter 65 Jahre	1.100	1.099	1.081	1.072	1.045	1.044	1.075					
→ Langzeitarbeitslose	2.087	2.083	2.079	2.060	2.032	2.033	2.063					
→ Schwerbehinderte	241	247	229	223	221	214	228					
→ Ausländer	2.447	2.511	2.509	2.516	2.405	2.378	2.449					

1) Berichtsgebiet: Stadt Salzgitter

2) Arbeitslose in % aller zivilen Erwerbspersonen (sozialversicherungspflichtig und geringfügig Beschäftigte, Beamte, Selbstständige, mithelfende Familienangehörige, Arbeitslose)

3.5 Strukturkennziffern - Monatsübersicht / 2023

Quelle: Agentur für Arbeit, eigene Berechnungen

Merkmal ¹⁾	Jan.	Feb.	Mrz.	Apr.	Mai	Jun.	Jul.	Aug.	Sep.	Okt.	Nov.	Dez.	JD ³⁾ 2023
Arbeitssuchende	8.305	8.304	8.257	8.305	8.222	8.199	8.309	8.390	8.316	8.378	8.328	8.262	8.298
Arbeitslosenquote²⁾													
Salzgitter (gesamt)	9,9	9,9	9,8	9,5	9,2	9,2	9,5	9,6	9,5	9,5	9,5	9,4	9,5
➔ Männer	9,4	9,5	9,5	9,3	8,9	8,9	9,0	9,2	9,1	9,1	9,1	9,1	9,2
➔ Frauen	10,4	10,3	10,1	9,8	9,6	9,6	10,1	10,2	10,0	10,0	10,0	9,9	10,0
➔ 15 bis unter 25 Jahre	9,1	8,9	8,9	8,6	8,1	8,5	9,3	9,7	9,0	10,0	9,7	9,8	9,1
➔ 15 bis unter 20 Jahre	8,3	8,3	8,1	7,9	6,6	6,0	7,5	8,9	8,2	9,2	8,9	8,9	8,1
➔ 50 bis unter 65 Jahre	8,0	8,0	7,8	7,8	7,6	7,6	7,9	7,9	7,9	7,9	8,0	8,1	7,9
➔ 55 bis unter 65 Jahre	7,9	8,0	7,8	7,9	7,6	7,7	7,8	7,8	7,9	7,9	8,0	8,2	7,9
➔ Ausländer	24,9	24,9	24,7	23,9	21,7	21,7	22,0	22,7	22,7	22,6	22,5	22,2	23,0
Deutschland	5,7	5,7	5,7	5,7	5,5	5,5	5,7	5,8	5,7	5,7	5,6	5,7	5,7
Westdeutschland	5,4	5,4	5,3	5,3	5,2	5,2	5,3	5,5	5,4	5,3	5,3	5,4	5,3
Ostdeutschland	7,3	7,3	7,2	7,2	7,0	6,9	7,1	7,3	7,1	7,1	7,1	7,2	7,2
Niedersachsen	5,8	5,8	5,7	5,7	5,6	5,6	5,8	5,9	5,7	5,6	5,7	5,7	5,7
Arbeitslose													
Bestand (gesamt)	5.289	5.294	5.233	5.097	4.938	4.937	5.108	5.175	5.117	5.093	5.101	5.063	5.120
➔ Männer	2.901	2.925	2.928	2.851	2.739	2.744	2.792	2.850	2.823	2.805	2.817	2.798	2.831
➔ Frauen	2.388	2.369	2.305	2.246	2.199	2.193	2.316	2.325	2.294	2.288	2.284	2.265	2.289
➔ 15 bis unter 25 Jahre	524	515	514	497	468	495	538	563	523	579	566	567	529
➔ darunter 15 bis unter 20 Jahre	107	107	105	102	89	81	101	120	111	124	121	121	107
➔ 50 bis unter 65 Jahre	1.528	1.524	1.499	1.489	1.457	1.452	1.502	1.506	1.512	1.520	1.535	1.552	1.506
➔ darunter 55 bis unter 65 Jahre	960	979	960	965	950	958	980	979	992	990	1.005	1.030	979
➔ Langzeitarbeitslose	1.983	2.017	2.003	1.993	1.994	2.012	2.021	2.072	2.095	2.071	2.062	2.060	2.032
➔ Schwerbehinderte	212	215	220	224	228	223	239	232	225	238	228	238	227
➔ Ausländer	2.482	2.481	2.461	2.388	2.310	2.304	2.340	2.413	2.414	2.403	2.397	2.359	2.396

1) Berichtsgebiet: Stadt Salzgitter

2) Arbeitslose in % aller zivilen Erwerbspersonen (sozialversicherungspflichtig und geringfügig Beschäftigte, Beamte, Selbstständige, mithelfende Familienangehörige, Arbeitslose)

3) Jahresdurchschnitt

3.6 Strukturkennziffern - Monatsübersicht / 2022

Quelle: Agentur für Arbeit, eigene Berechnungen

Merkmal ¹⁾	Jan.	Feb.	Mrz.	Apr.	Mai	Jun.	Jul.	Aug.	Sep.	Okt.	Nov.	Dez.	JD ³⁾ 2022
Arbeitssuchende	8.254	8.243	8.268	8.168	8.076	8.138	8.274	8.249	8.168	8.193	8.262	8.296	8.216
Arbeitslosenquote²⁾													
Salzgitter (gesamt)	9,0	8,9	8,8	8,7	9,0	9,0	9,5	9,6	9,4	9,4	9,4	9,5	9,2
→ Männer	8,8	8,7	8,5	8,4	8,8	8,6	8,9	9,0	8,8	8,7	8,7	9,0	8,7
→ Frauen	9,2	9,2	9,1	9,1	9,3	9,6	10,3	10,5	10,3	10,4	10,3	10,1	9,8
→ 15 bis unter 25 Jahre	8,4	8,2	8,2	8,3	8,6	8,6	8,9	9,4	8,4	8,4	8,5	8,5	8,5
→ 15 bis unter 20 Jahre	5,6	5,0	5,6	5,8	6,5	6,6	6,8	8,5	7,4	8,5	8,1	8,3	6,9
→ 50 bis unter 65 Jahre	7,2	7,1	7,0	6,7	7,1	7,1	7,3	7,5	7,5	7,6	7,6	7,7	7,3
→ 55 bis unter 65 Jahre	6,9	7,0	6,8	6,6	6,7	6,9	7,0	7,1	7,1	7,4	7,5	7,7	7,1
→ Ausländer	21,2	20,5	20,3	21,0	21,1	21,5	23,5	24,2	23,9	24,2	23,8	23,8	22,4
Deutschland	5,4	5,3	5,1	5,0	4,9	5,2	5,4	5,6	5,4	5,3	5,3	5,4	5,3
Westdeutschland	5,0	5,0	4,8	4,7	4,6	4,9	5,1	5,3	5,1	5,0	5,0	5,0	5,0
Ostdeutschland	6,8	6,8	6,6	6,4	6,3	6,5	6,8	7,0	6,8	6,7	6,7	6,8	6,7
Niedersachsen	5,3	5,2	5,1	5,0	4,9	5,1	5,4	5,6	5,4	5,4	5,4	5,5	5,3
Arbeitslose													
Bestand (gesamt)	4.869	4.828	4.753	4.734	4.840	4.847	5.076	5.175	5.056	5.050	5.028	5.069	4.944
→ Männer	2.752	2.703	2.653	2.625	2.708	2.659	2.722	2.781	2.698	2.664	2.673	2.754	2.699
→ Frauen	2.117	2.125	2.100	2.109	2.132	2.188	2.354	2.394	2.358	2.386	2.355	2.315	2.244
→ 15 bis unter 25 Jahre	492	484	481	490	496	495	514	541	486	485	489	494	496
→ darunter 15 bis unter 20 Jahre	77	68	77	79	84	86	88	110	96	110	105	107	91
→ 50 bis unter 65 Jahre	1.393	1.383	1.354	1.303	1.346	1.359	1.392	1.418	1.423	1.440	1.444	1.461	1.393
→ darunter 55 bis unter 65 Jahre	847	852	831	799	821	842	851	855	865	895	907	926	858
→ Langzeitarbeitslose	2.004	1.897	1.836	1.864	1.929	1.897	1.880	1.918	1.875	1.865	1.899	1.939	1.900
→ Schwerbehinderte	197	193	180	173	184	183	206	198	198	197	201	203	193
→ Ausländer	2.057	1.990	1.973	2.033	2.101	2.146	2.346	2.411	2.382	2.412	2.373	2.371	2.216

1) Berichtsgebiet: Stadt Salzgitter

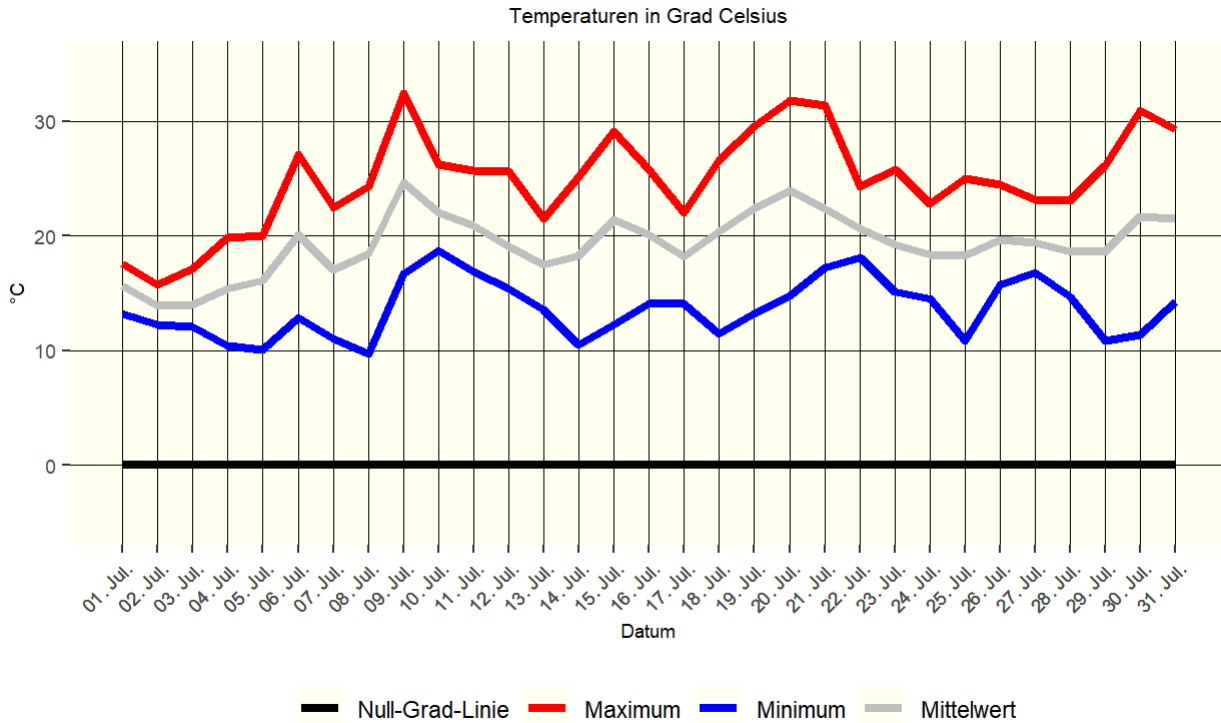
2) Arbeitslose in % aller zivilen Erwerbspersonen (sozialversicherungspflichtig und geringfügig Beschäftigte, Beamte, Selbstständige, mithelfende Familienangehörige, Arbeitslose)

3) Jahresdurchschnitt

4 Umwelt

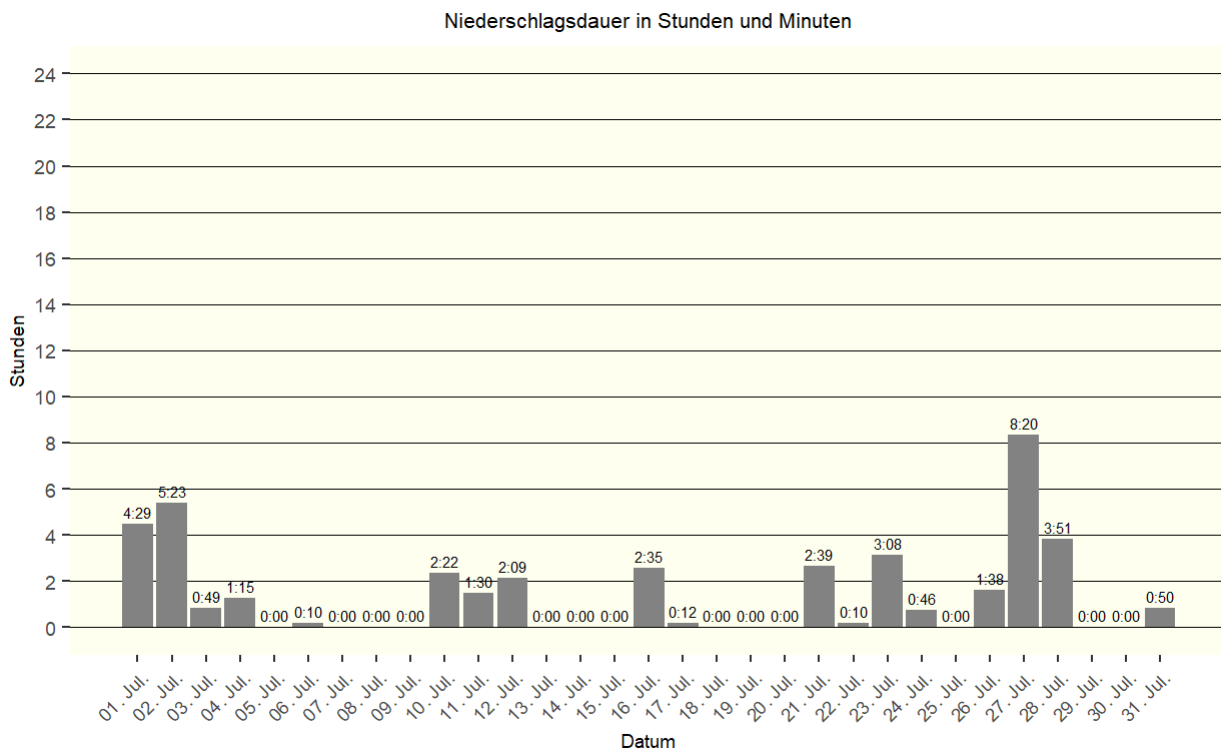
4.1 Temperatur

Quelle: Niedersächsisches Ministerium für Umwelt und Klimaschutz / Wetterstation SROO, Salzgitter-Drütte



4.2 Niederschlag

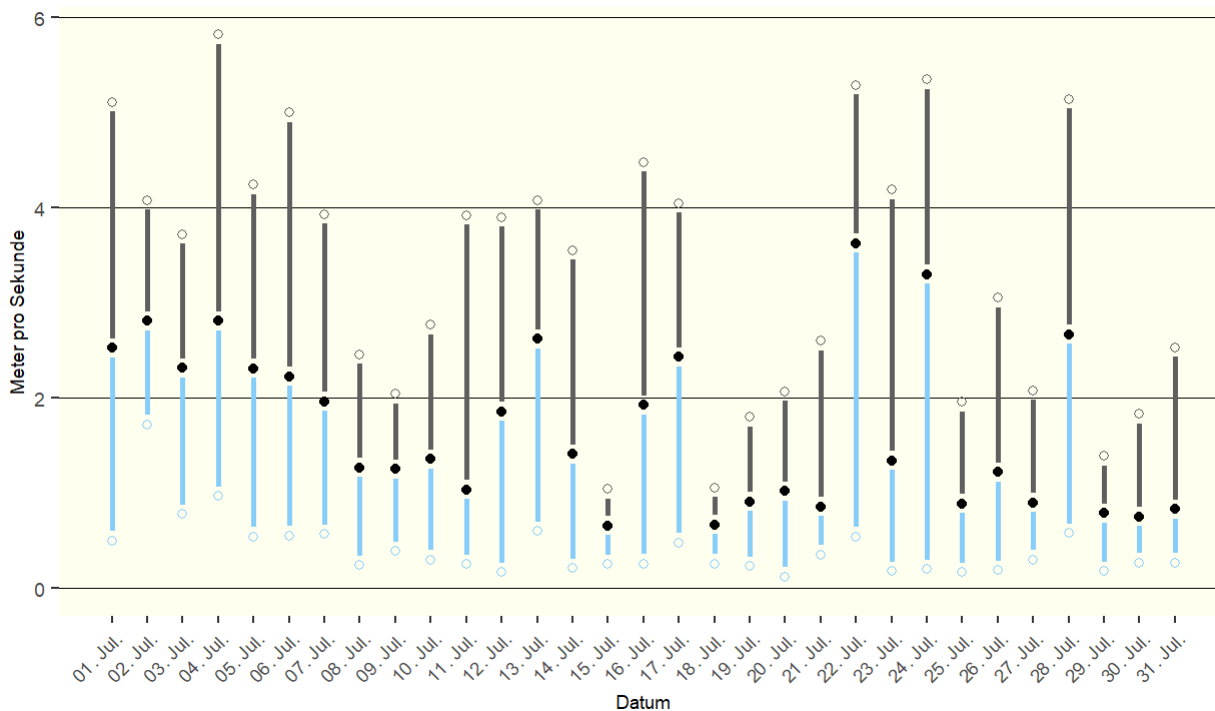
Quelle: Niedersächsisches Ministerium für Umwelt und Klimaschutz / Wetterstation SROO, Salzgitter-Drütte



4.3 Windgeschwindigkeit

Quelle: Niedersächsisches Ministerium für Umwelt und Klimaschutz / Wetterstation SROO, Salzgitter-Drütte

Windgeschwindigkeit: Tagesdurchschnittswert mit -maximalwert und -minimalwert

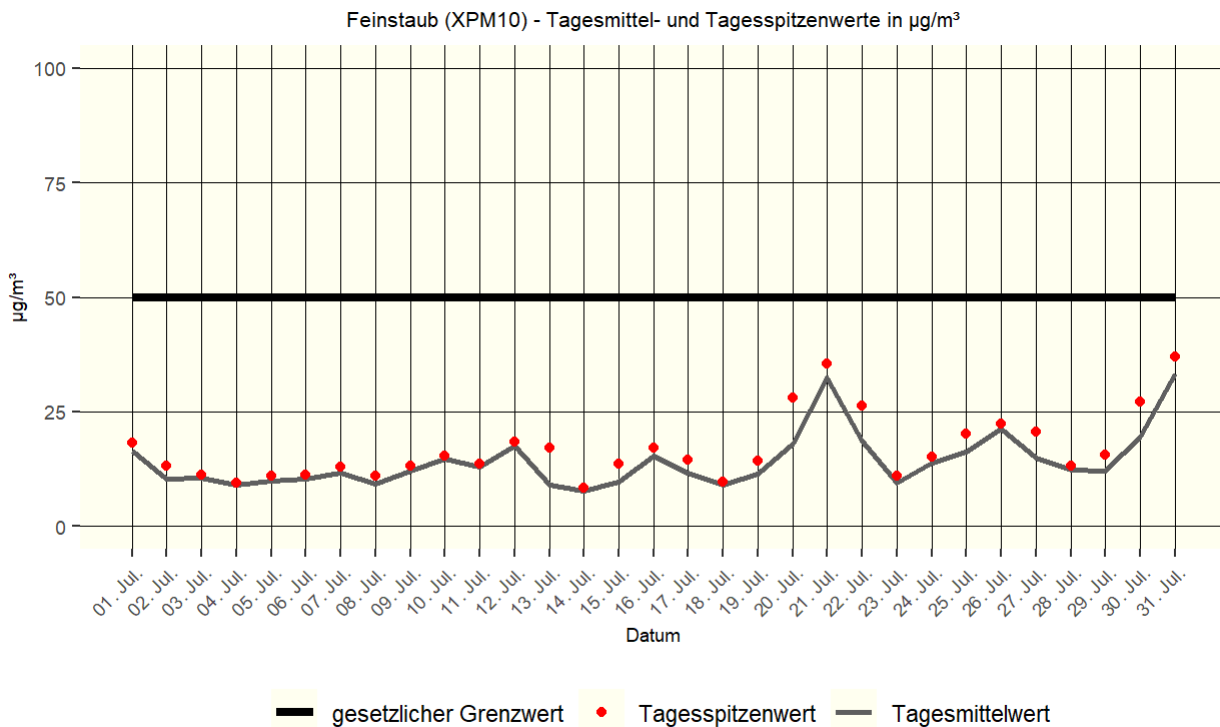


Windstärke	Bezeichnung	Windgeschwindigkeit in m/s	Wirkung an Land
0	still	0 bis 0,5	Rauch steigt senkrecht hoch
1	leiser Zug	0,6 bis 1,7	Windrichtung angezeigt durch Rauch
2	leichte Brise	1,8 bis 3,3	Wind im Gesicht spürbar
3	schwache Brise	3,4 bis 5,2	Wind bewegt dünne Zweige
4	kräftige Brise	5,3 bis 7,4	Wind bewegt Äste, hebt Staub und loses Papier
5	frische Brise	7,5 bis 9,8	kleine Laubbäume schwanken
6	starker Wind	9,9 bis 12,4	Starke Äste schwanken
7	steifer Wind	12,5 bis 15,2	fühlbare Hemmungen beim Gehen, Bäume schwanken
8	stürmischer Wind	17,2 bis 20,7	Zweige brechen von Bäumen
9	Sturm	20,8 bis 24,4	Äste brechen von Bäumen, kleine Schäden an Häusern
10	schwerer Sturm	24,5 bis 28,4	Wind bricht Bäume, große Schäden an Häusern
11	orkanartiger Sturm	28,5 bis 32,6	Wind entwurzelt Bäume, verbreitet Sturmschäden
12	Orkan	ab 32,7	schwere Verwüstungen

Windenergieanlagen können im Bereich von Windgeschwindigkeiten ab 2,5 m/s bis maximal 25 m/s betrieben werden.

4.4 Feinstaub

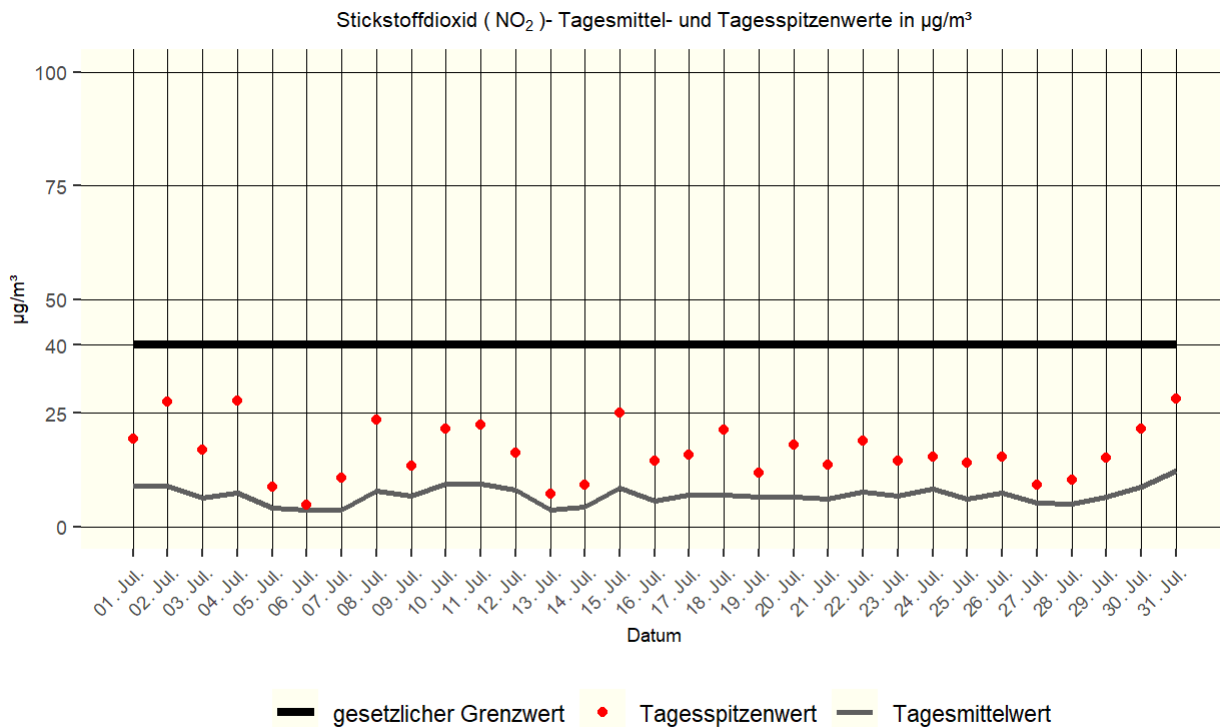
Quelle: Niedersächsisches Ministerium für Umwelt und Klimaschutz / Wetterstation SROO, Salzgitter-Drütte



Unter Feinstaub versteht man allgemein die in der Atmosphäre verteilten festen Teilchen. Die in der Luft vorhandenen Staubpartikel weisen eine sehr breit gefächerte Korngrößenverteilung auf. Von kleinsten Teilchen, die nur aus wenigen Molekülen bestehen, bis hin zu Teilchen von über 100 µm Durchmesser. Unter der Messgröße PM10 (Particulate Matter < 10 µm) wird eine Feinstaubfraktion mit einem oberen Partikeldurchmesser bis zu 10 µm verstanden. Denn gerade lungengängige Partikel sind von besonderer gesundheitlicher Relevanz. Zum Schutz der menschlichen Gesundheit ist durch die 39. BImSchV der über den Tag gemittelte Wert für Feinstaub (PM₁₀) auf 50 µg/m³ festgelegt. Dieser Wert darf nicht öfter als an 35 Tagen im Jahr überschritten werden.

4.5 Stickstoffdioxid (NO₂)

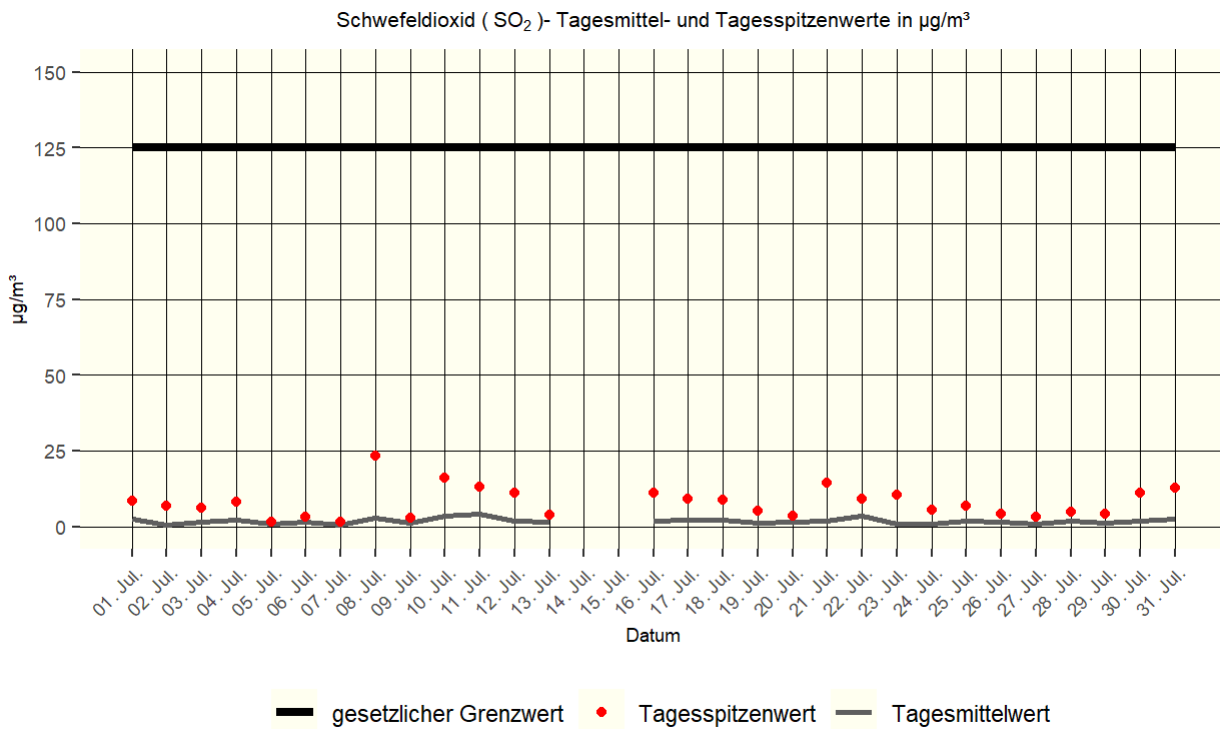
Quelle: Niedersächsisches Ministerium für Umwelt und Klimaschutz / Wetterstation SROO, Salzgitter-Drütte



Die Stickstoffoxide sind von großer lufthygienischer Bedeutung. Stickstoffdioxid entsteht prinzipiell als Nebenprodukt bei Verbrennungsvorgängen durch die Oxidation von Luft ($\text{NO} + \text{O} = \text{NO}_2$). Es ist ein braunrotes, süßlich riechendes Gas und stammt aus den Abgasen von Industrie, Gebäudeheizungen und Verkehr. NO_2 reagiert mit Wasser zu Salpetersäure. Zum Schutz der menschlichen Gesundheit ist durch die 39. BImSchV der über das Jahr gemittelte Wert für Stickstoffdioxid (NO_2) auf $40 \mu\text{g}/\text{m}^3$ festgelegt.

4.6 Schwefeldioxid (SO₂)

Quelle: Niedersächsisches Ministerium für Umwelt und Klimaschutz / Wetterstation SROO, Salzgitter-Drütte



Schwefeldioxid (SO₂) ist ein farbloses Gas, das zwei- bis dreimal schwerer ist als Luft. Es weist einen stechenden Geruch auf, der ab einer Konzentration von ca. 1,3 mg/m³ wahrgenommen wird. Schwefeldioxid wird bei einer Verbrennung von Kohle und Heizöl sowie anderer schwefelhaltiger Brennstoffe gebildet. Feuerungsanlagen im Bereich der Industrie und der Gebäudeheizung sowie dem Kraftfahrzeugverkehr (Dieselmotoren) sind die wesentlichen Quellen für die SO₂-Belastung der Atmosphäre. Zum Schutz der menschlichen Gesundheit ist durch die 39. BImSchV der über den Tag gemittelte Wert für Schwefeldioxid (SO₂) auf 125 µg/m³ festgelegt. Dieser Wert darf nicht öfter als an 3 Tagen im Jahr überschritten werden.