

März 2024

# Arbeitsmarkt, Bevölkerung und Umwelt

Monatsbericht

**Aktuelle Informationen der Statistikstelle der Stadt Salzgitter  
sowie weitere Veröffentlichungen finden Sie online auf:**

<https://www.salzgitter.de/rathaus/statistik.php>



**Alle statistischen Monatsberichte der Stadt Salzgitter  
finden Sie online auf:**

<https://www.salzgitter.de/rathaus/monatsbericht.php>

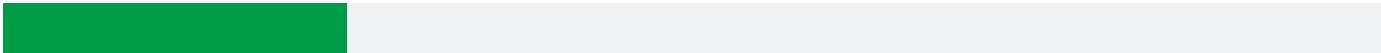


Herausgeber:  
Stadt Salzgitter  
Referat für Wirtschafts- und Europa-  
angelegenheiten  
Postfach 100680  
38206 Salzgitter

Auskunft und Beratung:

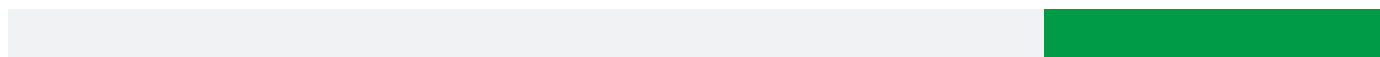
Dietmar Halmich  
Telefon: 05341/839-3461  
E-Mail: [Dietmar.Halmich@Stadt.Salzgitter.de](mailto:Dietmar.Halmich@Stadt.Salzgitter.de)

Jens Neubauer  
Telefon: 05341/839-4006  
E-Mail: [Jens.Neubauer@Stadt.Salzgitter.de](mailto:Jens.Neubauer@Stadt.Salzgitter.de)



## Inhaltsverzeichnis

<b>1</b>	<b>Zusammenfassung</b>	<b>1</b>
1.1	Bevölkerung	1
1.2	Arbeitsmarkt	1
<b>2</b>	<b>Bevölkerung</b>	<b>2</b>
2.1	Entwicklung	2
2.2	Stand und Bewegung - Gesamtes Stadtgebiet	2
2.3	Stand und Bewegung - Stadtteile	3
2.4	Stand und Bewegung - Ortschaften	4
2.5	Strukturdaten am Ort der Hauptwohnung	5
2.6	Altersstruktur und Altersdurchschnitt	6
2.7	Haushalte (Haupt- und Nebenwohnsitze)	7
<b>3</b>	<b>Arbeitsmarkt</b>	<b>8</b>
3.1	Entwicklung der Arbeitslosenquote	8
3.2	Strukturkennziffern - Berichtsmonat	9
3.3	Strukturkennziffern - Monatsvergleich	10
3.4	Strukturkennziffern - Monatsübersicht / 2024	11
3.5	Strukturkennziffern - Monatsübersicht / 2023	12
3.6	Strukturkennziffern - Monatsübersicht / 2022	13
<b>4</b>	<b>Umwelt</b>	<b>14</b>
4.1	Temperatur	14
4.2	Niederschlagsdauer	14
4.3	Windgeschwindigkeit	15
4.4	Feinstaub (XPM10)	16
4.5	Stickstoffdioxid (NO <sub>2</sub> )	17
4.6	Schwefeldioxid (SO <sub>2</sub> )	18



## 1 Zusammenfassung

### 1.1 Bevölkerung

- Die Einwohnerzahl Salzgitters hat sich im Vergleich zum Vormonat um 65 Personen erhöht und beträgt zum Stichtag 31.03.2024 107.550.
- Im März 2024 stehen den 85 Lebendgeburten 102 Gestorbene gegenüber. 351 Einwohner haben Salzgitter verlassen; 433 Menschen sind zugezogen.
- Die Anzahl der ausländischen Einwohner hat im Vergleich zum Vormonat zugenommen und veränderte sich um 86 Personen von 24.458 auf 24.544.
- Im Vergleich zum März des Vorjahres erhöhte sich die Anzahl der Ausländer um 1.227 Einwohner.
- Der Altersdurchschnitt der Gesamtbevölkerung mit Hauptwohnsitz in Salzgitter liegt bei 43,5 Jahren, der der Deutschen bei 46,2 und der der Ausländer bei 34,3 Jahren.
- In Salzgitter sind Ausländer aus Arabische Republik Syrien mit 5.078 Einwohnern am stärksten vertreten. Es folgen die Türkei mit 4.845 und Rumänien mit 2.053 ausländischen Einwohnern.

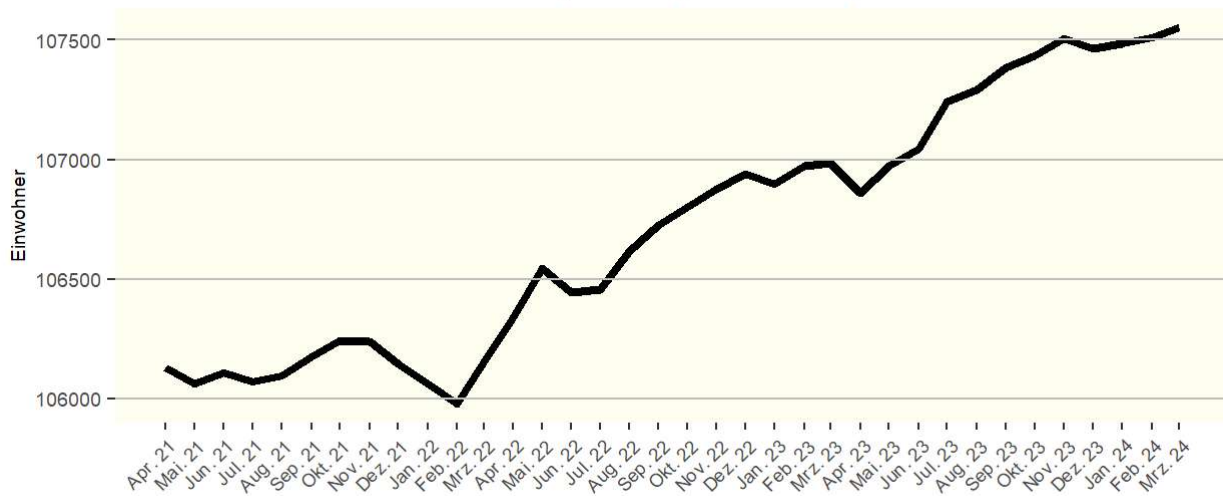
### 1.2 Arbeitsmarkt

- Die Arbeitslosenquote hat sich in Salzgitter im Vergleich zum Vormonat verringert und liegt bei 10 %.
- Derzeit leben 5.360 arbeitslose Menschen in Salzgitter, 48 Personen weniger als im Februar 2024.
- Die Anzahl arbeitsloser Jugendlicher unter 25 Jahren hat sich im Vergleich zum Vormonat um 1 Personen erhöht und liegt bei 601 Arbeitslosen.

## 2 Bevölkerung

### 2.1 Entwicklung

Bevölkerungsentwicklung in der Stadt Salzgitter



### 2.2 Stand und Bewegung - Gesamtes Stadtgebiet

Quelle: Stadt Salzgitter - Referat für Wirtschafts- und Europaangelegenheiten

Bewegungsart	Bevölkerung am Ort der Hauptwohnung (Melderegister) <sup>1)</sup>				
	2023	Berichtsmonat	2024	Veränderung zu März 2023	
	JS (Jan.-Mär.) ME-März	Mär 2024	JS (Jan.-Mär.) ME-März	absolut	in %
<b>insgesamt</b>	<b>106.959</b>	<b>107.550</b>	<b>107.550</b>	<b>591</b>	<b>0,6</b>
darunter weiblich	53.551	53.480	53.480	-71	-0,1
darunter Ausländer	23.317	24.544	24.544	1.227	5,3
Lebendgeborene	270	85	275	5	1,9
Gestorbene	427	102	376	-51	-11,9
Überschuss: geboren (+) gestorben (-)	-157	-17	-101	56	X
Zugezogene	1.431	433	1.412	-19	-1,3
Fortgezogene	1.248	351	1.186	-62	-5,0
Wanderungssaldo	183	82	226	43	X
<b>Bevölkerungszu-/abnahme<sup>2)</sup></b>	<b>26</b>	<b>65</b>	<b>125</b>	<b>99</b>	<b>X</b>
Umzüge innerhalb des Stadtgebietes	1.882	510	1.750	-132	-7,0

1) Einführung des MESO-Einwohnerverfahrens im Juli 2003.

2) Veränderungen gegenüber Vormonat bzw. Vorjahr; einschl. Registerbereinigungen, Wohnungsstatuswechsel u. ggf. Ein- und Ausbürgerungen. Sämtliche Bewegungsdaten beziehen sich auf das tatsächliche Aktionsdatum der Bewegung, nicht auf das Erfassungs- bzw. Verarbeitungsdatum. ME= Monatsende; JS= Jahressumme (= Monatssummenwerte); X= Nachweis nicht sinnvoll

## 2.3 Stand und Bewegung - Stadtteile

Quelle: Stadt Salzgitter - Referat für Wirtschafts- und Europaangelegenheiten

Stadtteil	Bevölkerung am Ort der Hauptwohnung (Melderegister) <sup>1)</sup>								
	März 2023		Berichtsmonat März 2024			Veränderung <sup>2)</sup> gegenüber März 2023			
	insgesamt	Ausländer	insgesamt	Ausländer		insgesamt		Ausländer	
				Anzahl	%	Anzahl	%	Anzahl	%
<b>insgesamt</b>	<b>106.959</b>	<b>23.317</b>	<b>107.550</b>	<b>24.544</b>	<b>22,8</b>	<b>591</b>	<b>0,6</b>	<b>1.227</b>	<b>5,3</b>
SZ-Bad	21.281	4.135	21.357	4.355	20,4	76	0,4	220	5,3
SZ-Barum	713	61	679	55	8,1	-34	-4,8	-6	-9,8
SZ-Beddingen	454	78	482	106	22,0	28	6,2	28	35,9
SZ-Beinum	499	9	484	8	1,7	-15	-3,0	-1	-11,1
SZ-Bleckenstedt	616	28	617	39	6,3	1	0,2	11	39,3
SZ-Bruchmachtersen	747	41	769	46	6,0	22	2,9	5	12,2
SZ-Calbecht	284	18	274	19	6,9	-10	-3,5	1	5,6
SZ-Drütte	413	28	400	23	5,8	-13	-3,1	-5	-17,9
SZ-Engelstedt	753	37	756	41	5,4	3	0,4	4	10,8
SZ-Engerode	251	5	244	6	2,5	-7	-2,8	1	20,0
SZ-Flachstöckheim	999	52	1.026	53	5,2	27	2,7	1	1,9
SZ-Gebhardshagen	6.880	699	6.909	749	10,8	29	0,4	50	7,2
SZ-Gitter	790	43	770	56	7,3	-20	-2,5	13	30,2
SZ-Groß Mahner	537	15	525	14	2,7	-12	-2,2	-1	-6,7
SZ-Hallendorf	1.807	518	1.842	587	31,9	35	1,9	69	13,3
SZ-Heerte	1.202	290	1.268	346	27,3	66	5,5	56	19,3
SZ-Hohenrode	188	14	186	12	6,5	-2	-1,1	-2	-14,3
SZ-Immendorf	401	58	397	55	13,9	-4	-1,0	-3	-5,2
SZ-Lebenstedt	45.620	14.970	46.005	15.602	33,9	385	0,8	632	4,2
SZ-Lesse	1.112	27	1.069	19	1,8	-43	-3,9	-8	-29,6
SZ-Lichtenberg	3.294	145	3.341	191	5,7	47	1,4	46	31,7
SZ-Lobmachtersen	799	20	785	20	2,5	-14	-1,8	0	0,0
SZ-Ohlendorf	516	28	516	28	5,4	0	0,0	0	0,0
SZ-Osterlinde	389	20	384	23	6,0	-5	-1,3	3	15,0
SZ-Reppner	663	58	650	59	9,1	-13	-2,0	1	1,7
SZ-Ringelheim	2.034	96	2.070	117	5,7	36	1,8	21	21,9
SZ-Salder	1.388	108	1.391	97	7,0	3	0,2	-11	-10,2
SZ-Sauingen	423	11	418	12	2,9	-5	-1,2	1	9,1
SZ-Thiede	10.831	1.562	10.871	1.645	15,1	40	0,4	83	5,3
SZ-Üfingen	796	50	777	50	6,4	-19	-2,4	0	0,0
SZ-Watenstedt	279	93	288	111	38,5	9	3,2	18	19,4

1) Einführung des MESO-Einwohnerverfahrens im Juli 2003. Die angegebenen Werte geben den Stand zum Monatsende wieder.

2) einschließlich Registerbereinigungen, Wohnungsstatuswechsel und ggf. Ein- und Ausbürgerungen.

## 2.4 Stand und Bewegung - Ortschaften

Quelle: Stadt Salzgitter - Referat für Wirtschafts- und Europaangelegenheiten

Stadtteil	Bevölkerung am Ort der Hauptwohnung (Melderegister) <sup>1)</sup>								
	März 2023		Berichtsmonat März 2024			Veränderung <sup>2)</sup> gegenüber März 2023			
	insgesamt	Ausländer	insgesamt	Ausländer		insgesamt		Ausländer	
				Anzahl	%	Anzahl	%	Anzahl	%
<b>insgesamt</b>	<b>106.959</b>	<b>23.317</b>	<b>107.550</b>	<b>24.544</b>	<b>22,8</b>	<b>591</b>	<b>0,6</b>	<b>1.227</b>	<b>5,3</b>
<b>Ortschaft Nord</b>	<b>48.508</b>	<b>15.156</b>	<b>48.921</b>	<b>15.786</b>	<b>32,3</b>	<b>413</b>	<b>0,9</b>	<b>630</b>	<b>4,2</b>
SZ-Bruchmachtersen	747	41	769	46	6,0	22	2,9	5	12,2
SZ-Engelnstedt	753	37	756	41	5,4	3	0,4	4	10,8
SZ-Lebenstedt	45.620	14.970	46.005	15.602	33,9	385	0,8	632	4,2
SZ-Salder	1.388	108	1.391	97	7,0	3	0,2	-11	-10,2
<b>Ortschaft Nordost</b>	<b>12.504</b>	<b>1.701</b>	<b>12.548</b>	<b>1.813</b>	<b>14,4</b>	<b>44</b>	<b>0,4</b>	<b>112</b>	<b>6,6</b>
SZ-Beddingen	454	78	482	106	22,0	28	6,2	28	35,9
SZ-Sauingen	423	11	418	12	2,9	-5	-1,2	1	9,1
SZ-Thiede	10.831	1.562	10.871	1.645	15,1	40	0,4	83	5,3
SZ-Üfingen	796	50	777	50	6,4	-19	-2,4	0	0,0
<b>Ortschaft Nordwest</b>	<b>5.458</b>	<b>250</b>	<b>5.444</b>	<b>292</b>	<b>5,4</b>	<b>-14</b>	<b>-0,3</b>	<b>42</b>	<b>16,8</b>
SZ-Lesse	1.112	27	1.069	19	1,8	-43	-3,9	-8	-29,6
SZ-Lichtenberg	3.294	145	3.341	191	5,7	47	1,4	46	31,7
SZ-Osterlinde	389	20	384	23	6,0	-5	-1,3	3	15,0
SZ-Reppner	663	58	650	59	9,1	-13	-2,0	1	1,7
<b>Ortschaft Ost</b>	<b>3.516</b>	<b>725</b>	<b>3.544</b>	<b>815</b>	<b>23,0</b>	<b>28</b>	<b>0,8</b>	<b>90</b>	<b>12,4</b>
SZ-Bleckenstedt	616	28	617	39	6,3	1	0,2	11	39,3
SZ-Drütte	413	28	400	23	5,8	-13	-3,1	-5	-17,9
SZ-Hallendorf	1.807	518	1.842	587	31,9	35	1,9	69	13,3
SZ-Immendorf	401	58	397	55	13,9	-4	-1,0	-3	-5,2
SZ-Watenstedt	279	93	288	111	38,5	9	3,2	18	19,4
<b>Ortschaft Süd</b>	<b>24.830</b>	<b>4.303</b>	<b>24.908</b>	<b>4.554</b>	<b>18,3</b>	<b>78</b>	<b>0,3</b>	<b>251</b>	<b>5,8</b>
SZ-Bad	21.281	4.135	21.357	4.355	20,4	76	0,4	220	5,3
SZ-Gitter	790	43	770	56	7,3	-20	-2,5	13	30,2
SZ-Groß Mahner	537	15	525	14	2,7	-12	-2,2	-1	-6,7
SZ-Hohenrode	188	14	186	12	6,5	-2	-1,1	-2	-14,3
SZ-Ringelheim	2.034	96	2.070	117	5,7	36	1,8	21	21,9
<b>Ortschaft Südost</b>	<b>3.526</b>	<b>170</b>	<b>3.490</b>	<b>164</b>	<b>4,7</b>	<b>-36</b>	<b>-1,0</b>	<b>-6</b>	<b>-3,5</b>
SZ-Barum	713	61	679	55	8,1	-34	-4,8	-6	-9,8
SZ-Beinum	499	9	484	8	1,7	-15	-3,0	-1	-11,1
SZ-Flachstökheim	999	52	1.026	53	5,2	27	2,7	1	1,9
SZ-Lobmachtersen	799	20	785	20	2,5	-14	-1,8	0	0,0
SZ-Ohlendorf	516	28	516	28	5,4	0	0,0	0	0,0
<b>Ortschaft West</b>	<b>8.617</b>	<b>1.012</b>	<b>8.695</b>	<b>1.120</b>	<b>12,9</b>	<b>78</b>	<b>0,9</b>	<b>108</b>	<b>10,7</b>
SZ-Calbecht	284	18	274	19	6,9	-10	-3,5	1	5,6
SZ-Engerode	251	5	244	6	2,5	-7	-2,8	1	20,0
SZ-Gebhardshagen	6.880	699	6.909	749	10,8	29	0,4	50	7,2
SZ-Heerte	1.202	290	1.268	346	27,3	66	5,5	56	19,3

1) Einführung des MESO-Einwohnerverfahrens im Juli 2003. Die angegebenen Werte geben den Stand zum Monatsende wieder.

2) einschließlich Registerbereinigungen, Wohnungsstatuswechsel und ggf. Ein- und Ausbürgerungen.

## 2.5 Strukturdaten am Ort der Hauptwohnung

Quelle: Stadt Salzgitter - Referat für Wirtschafts- und Europaangelegenheiten

Strukturdaten	Bevölkerung am Ort der Hauptwohnung (Melderegister) <sup>1)</sup>			
	März 2023		Berichtsmonat März 2024	
	Veränderung <sup>2)</sup> gegenüber März 2023			
	Anzahl	Anzahl	Anzahl	%
<b>insgesamt</b>	<b>107.013</b>	<b>107.550</b>	<b>537</b>	<b>0,5</b>
<b>nach Familienstand</b>				
ledig	41.341	41.360	19	0,0
% von insgesamt	38,6	38,5	-0,2	X
verheiratet	45.913	45.707	-206	-0,4
% von insgesamt	42,9	42,5	-0,4	X
geschieden	7.900	7.813	-87	-1,1
% von insgesamt	7,4	7,3	-0,1	X
verwitwet	8.092	8.000	-92	-1,1
% von insgesamt	7,6	7,4	-0,1	X
unbekannt	3.767	4.670	903	24,0
% von insgesamt	3,5	4,3	0,8	X
<b>nach Religionszugehörigkeit</b>				
Evangelisch-lutherisch	29.767	29.005	-762	-2,6
% von insgesamt	27,8	27,0	-0,8	X
Römisch-katholisch	14.009	13.491	-518	-3,7
% von insgesamt	13,1	12,5	-0,5	X
sonstige	63.237	65.054	1.817	2,9
% von insgesamt	59,1	60,5	1,4	X
<b>Ausländer</b>				
Ausländer insgesamt	23.337	24.544	1.207	5,2
% von insgesamt	21,8	22,8	1,0	X
Ausländer weiblich	11.055	11.379	324	2,9
% von Ausländer insgesamt	47,4	46,4	-1,0	X
<b>darunter ...</b>				
Arabische Republik Syrien	4.824	5.078	254	5,3
% von Ausländer insgesamt	20,7	20,7	0,0	X
Türkei	4.789	4.845	56	1,2
% von Ausländer insgesamt	20,5	19,7	-0,8	X
Rumänien	1.865	2.053	188	10,1
% von Ausländer insgesamt	8,0	8,4	0,4	X
Bulgarien	1.574	1.735	161	10,2
% von Ausländer insgesamt	6,7	7,1	0,3	X
Polen	1.678	1.662	-16	-1,0
% von Ausländer insgesamt	7,2	6,8	-0,4	X
Ukraine	1.298	1.319	21	1,6
% von Ausländer insgesamt	5,6	5,4	-0,2	X
ungeklärt	1.041	1.021	-20	-1,9
% von Ausländer insgesamt	4,5	4,2	-0,3	X
Serbien	528	549	21	4,0
% von Ausländer insgesamt	2,3	2,2	0,0	X
Italien	430	420	-10	-2,3
% von Ausländer insgesamt	1,8	1,7	-0,1	X
Bosnien und Herzegowina	379	403	24	6,3
% von Ausländer insgesamt	1,6	1,6	0,0	X

1) Einführung des MESO-Einwohnerverfahrens im Juli 2003. Die angegebenen Werte geben den Stand zum Monatsende wieder.

2) einschließlich Registerbereinigungen, Wohnungsstatuswechsel und ggf. Ein- und Ausbürgerungen.



## 2.6 Altersstruktur und Altersdurchschnitt

Quelle: Stadt Salzgitter - Referat für Wirtschafts- und Europaangelegenheiten

Altersgruppe	Bevölkerung am Ort der Hauptwohnung (Melderegister) <sup>1)</sup>				
	Berichtsmonat März 2024				
	Einwohner	Deutsche		Ausländer	
	Anzahl	Anzahl	%	Anzahl	%
0 bis unter 3 Jahre	3.174	2.288	72,1	886	27,9
3 bis unter 6 Jahre	3.533	2.513	71,1	1.020	28,9
6 bis unter 9 Jahre	3.489	2.481	71,1	1.008	28,9
9 bis unter 12 Jahre	3.254	2.331	71,6	923	28,4
12 bis unter 15 Jahre	3.263	2.338	71,7	925	28,3
15 bis unter 18 Jahre	3.235	2.422	74,9	813	25,1
18 bis unter 21 Jahre	3.366	2.407	71,5	959	28,5
21 bis unter 24 Jahre	3.600	2.555	71,0	1.045	29,0
24 bis unter 27 Jahre	3.736	2.427	65,0	1.309	35,0
27 bis unter 30 Jahre	3.845	2.450	63,7	1.395	36,3
30 bis unter 33 Jahre	3.996	2.546	63,7	1.450	36,3
33 bis unter 36 Jahre	4.186	2.724	65,1	1.462	34,9
36 bis unter 39 Jahre	4.109	2.708	65,9	1.401	34,1
39 bis unter 42 Jahre	3.833	2.614	68,2	1.219	31,8
42 bis unter 45 Jahre	3.982	2.637	66,2	1.345	33,8
45 bis unter 48 Jahre	3.685	2.521	68,4	1.164	31,6
48 bis unter 51 Jahre	3.623	2.546	70,3	1.077	29,7
51 bis unter 54 Jahre	3.993	3.021	75,7	972	24,3
54 bis unter 57 Jahre	4.680	3.809	81,4	871	18,6
57 bis unter 60 Jahre	4.948	4.215	85,2	733	14,8
60 bis unter 63 Jahre	4.812	4.284	89,0	528	11,0
63 bis unter 66 Jahre	4.407	4.037	91,6	370	8,4
66 bis unter 69 Jahre	3.818	3.525	92,3	293	7,7
69 bis unter 72 Jahre	3.493	3.235	92,6	258	7,4
72 bis unter 75 Jahre	3.315	3.026	91,3	289	8,7
75 bis unter 78 Jahre	2.767	2.501	90,4	266	9,6
78 bis unter 81 Jahre	2.206	1.981	89,8	225	10,2
81 bis unter 84 Jahre	2.459	2.315	94,1	144	5,9
84 bis unter 87 Jahre	2.191	2.084	95,1	107	4,9
87 bis unter 90 Jahre	1.418	1.365	96,3	53	3,7
90 bis unter 93 Jahre	652	628	96,3	24	3,7
93 bis unter 96 Jahre	339	334	98,5	5	1,5
96 bis unter 99 Jahre	117	.	.	.	.
99 Jahre und älter	26	.	.	.	.
insgesamt	107.550	83.006	77,2	24.544	22,8
Altersdurchschnitt	43,5	46,2		34,3	

1) Einführung des MESO-Einwohnerverfahrens im Juli 2003. Die angegebenen Werte geben den Stand zum Monatsende wieder.

## 2.7 Haushalte (Haupt- und Nebenwohnsitze)

Quelle: Stadt Salzgitter - Referat für Wirtschafts- und Europaangelegenheiten

Stadtteil	Haushalte <sup>1)</sup> (Haupt- und Nebenwohnsitze)									
	Berichtsmonat März 2024									
	Haushalte		Haushalte Einzelpersonen		Haushalte Alleinerziehende		Haushalte gemischt <sup>2)</sup>		Haushalte Ausländer	
	2024	Veränderung % seit 2023	2024	Veränderung % seit 2023	2024	Veränderung % seit 2023	2024	Veränderung % seit 2023	2024	Veränderung % seit 2023
<b>insgesamt</b>	<b>52.608</b>	<b>0,8</b>	<b>20.317</b>	<b>-11,8</b>	<b>2.454</b>	<b>-2,1</b>	<b>3.038</b>	<b>1,7</b>	<b>9.603</b>	<b>8,9</b>
SZ-Bad	10.766	0,7	4.392	-12,5	557	0,7	510	0,8	1.715	9,3
SZ-Barum	330	-2,7	123	-10,9	13	-7,1	11	-21,4	23	21,1
SZ-Beddingen	239	15,5	103	19,8	7	16,7	9	-10,0	63	125,0
SZ-Beinum	236	-2,5	87	-10,3	.	.	3	0,0	4	0,0
SZ-Bleckenstedt	274	0,4	89	-15,2	9	-10,0	7	16,7	19	58,3
SZ-Bruchmachtersen	352	1,1	95	-19,5	4	33,3	19	18,8	13	8,3
SZ-Calbecht	140	-2,8	56	-12,5	6	20,0	.	.	12	9,1
SZ-Drütte	172	-1,1	52	-1,9	3	-25,0	15	7,1	4	-33,3
SZ-Engelnstedt	381	0,5	132	-12,0	4	-20,0	13	44,4	17	21,4
SZ-Engerode	113	-3,4	40	-2,4	10	0,0	3	.	3	0,0
SZ-Flachstöckheim	496	3,1	170	-3,4	21	16,7	16	14,3	19	5,6
SZ-Gebhardshagen	3.692	0,5	1.558	-11,4	157	-1,9	112	-6,7	326	14,0
SZ-Gitter	345	-0,9	112	1,8	12	-25,0	6	0,0	33	32,0
SZ-Groß Mahner	251	-1,6	76	-6,2	10	25,0	3	0,0	8	-11,1
SZ-Hallendorf	853	-1,8	360	-15,3	31	0,0	52	0,0	256	1,2
SZ-Heerte	585	8,3	190	-0,5	28	21,7	17	21,4	179	34,6
SZ-Hohenrode	85	1,2	26	0,0	7	75,0	.	.	3	-40,0
SZ-Immendorf	207	-1,4	95	-7,8	3	0,0	9	12,5	27	-6,9
SZ-Lebenstedt	22.450	0,9	9.023	-12,2	1.189	-2,9	1.741	2,4	5.922	7,0
SZ-Lesse	502	-3,1	137	-22,6	17	-5,6	10	-16,7	7	0,0
SZ-Lichtenberg	1.557	1,7	448	-11,1	59	-9,2	53	0,0	74	48,0
SZ-Lobmachtersen	370	-2,6	110	-21,4	15	36,4	11	0,0	7	75,0
SZ-Ohlendorf	240	5,7	83	3,8	9	50,0	3	-40,0	15	25,0
SZ-Osterlinde	171	-3,9	33	-32,7	6	0,0	9	-18,2	6	20,0
SZ-Reppner	261	-3,3	56	-29,1	.	.	20	0,0	11	-21,4
SZ-Ringelheim	944	1,8	306	-9,7	36	5,9	27	3,8	49	25,6
SZ-Salder	662	0,2	211	-13,9	15	-11,8	29	-9,4	31	-6,1
SZ-Sauingen	208	-0,5	54	-28,0	6	-33,3	3	0,0	5	25,0
SZ-Thiede	5.234	1,0	1.954	-9,6	199	-7,9	307	5,1	678	10,1
SZ-Watenstedt	128	6,7	45	-6,2	5	25,0	10	-9,1	52	30,0
SZ-Üfingen	364	-1,6	101	-16,5	12	0,0	7	-22,2	22	10,0

1) Die Haushaltgenerierung aus Meldedaten erfolgt im Rahmen des Verfahrens HHgen, das, unter Einbeziehung von Eltern-Kind-Verhältnissen, Ehestatus sowie weiteren Variablen, abschätzt, ob ein gemeinsamer Haushalt vorliegt. Die dargestellten Daten können daher in geringem Umfang von der Anzahl der tatsächlich existierenden postalischen Haushalte abweichen.

2) Haushalte, in denen sowohl Personen mit deutscher als auch Personen mit ausländischer Staatsbürgerschaft leben.

### 3 Arbeitsmarkt

#### 3.1 Entwicklung der Arbeitslosenquote<sup>1</sup>



1) Arbeitslose in % aller zivilen Erwerbspersonen

## 3.2 Strukturkennziffern - Berichtsmonat

Quelle: Agentur für Arbeit; eigene Berechnungen

Merkmal	Berichtsmonat <sup>1)</sup>	Vormonat	Veränderungen zum Vormonat		Vorjahr	Veränderungen zum Vorjahr	
	März 2024	Februar 2024	absolut	%	März 2023	absolut	%
<b>Arbeitssuchende</b>	8.433	8.456	-23	-0,3	8.257	176	2,1
<b>Arbeitslosenquote<sup>2)</sup></b>							
Salzgitter (gesamt)	10,0	10,1	-0,1	-1,0	9,8	0,2	2,0
→ Männer	9,8	9,9	-0,1	-1,0	9,5	0,3	3,2
→ Frauen	10,2	10,3	-0,1	-1,0	10,1	0,1	1,0
→ 15 bis unter 25 Jahre	10,3	10,3	0,0	0,0	8,9	1,4	15,7
→ 15 bis unter 20 Jahre	7,7	8,0	-0,3	-3,7	8,1	-0,4	-4,9
→ 50 bis unter 65 Jahre	8,5	8,5	0,0	0,0	7,8	0,7	9,0
→ 55 bis unter 65 Jahre	8,7	8,8	-0,1	-1,1	7,8	0,9	11,5
→ Ausländer	23,6	23,6	0,0	0,0	24,7	-1,1	-4,5
Deutschland	6,1	6,1	0,0	0,0	5,7	0,4	7,0
Westdeutschland	5,7	5,7	0,0	0,0	5,3	0,4	7,5
Ostdeutschland	7,7	7,7	0,0	0,0	7,2	0,5	6,9
Niedersachsen	6,1	6,1	0,0	0,0	5,7	0,4	7,0
<b>Arbeitslose</b>							
Bestand (gesamt)	5.360	5.408	-48	-0,9	5.233	127	2,4
→ Männer	3.026	3.060	-34	-1,1	2.928	98	3,3
→ Frauen	2.334	2.348	-14	-0,6	2.305	29	1,3
→ 15 bis unter 25 Jahre	601	600	1	0,2	514	87	16,9
→ darunter 15 bis unter 20 Jahre	104	109	-5	-4,6	105	-1	-1,0
→ 50 bis unter 65 Jahre	1.617	1.627	-10	-0,6	1.499	118	7,9
→ darunter 55 bis unter 65 Jahre	1.081	1.099	-18	-1,6	960	121	12,6
→ Langzeitarbeitslose	2.079	2.083	-4	-0,2	2.003	76	3,8
→ Schwerbehinderte	229	247	-18	-7,3	220	9	4,1
→ Ausländer	2.509	2.511	-2	-0,1	2.461	48	2,0

1) Berichtsgebiet: Stadt Salzgitter

2) Arbeitslose in % aller zivilen Erwerbspersonen (sozialversicherungspflichtig und geringfügig Beschäftigte, Beamte, Selbstständige, mithelfende Familienangehörige, Arbeitslose)

### 3.3 Strukturkennziffern - Monatsvergleich

Quelle: Agentur für Arbeit, eigene Berechnungen

Merkmal	Berichtsmonat <sup>1)</sup>		Vergleichsmonat		Vergleichsmonat		Vergleichsmonat	
	März 2024		März 2023		März 2022		März 2021	
	absolut	%	absolut	%	absolut	%	absolut	%
<b>Arbeitssuchende</b>	8.433		8.257		8.268		8.585	
<b>Arbeitslosenquote<sup>2)</sup></b>								
Salzgitter (gesamt)		10,0		9,8		8,8		9,8
➔ Männer		9,8		9,5		8,5		9,6
➔ Frauen		10,2		10,1		9,1		10,1
➔ 15 bis unter 25 Jahre		10,3		8,9		8,2		9,9
➔ 15 bis unter 20 Jahre		7,7		8,1		5,6		7,4
➔ 50 bis unter 65 Jahre		8,5		7,8		7,0		7,4
➔ 55 bis unter 65 Jahre		8,7		7,8		6,8		7,2
➔ Ausländer		23,6		24,7		20,3		23,0
Deutschland		6,1		5,7		5,1		6,2
Westdeutschland		5,7		5,3		4,8		5,8
Ostdeutschland		7,7		7,2		6,6		7,8
Niedersachsen		6,1		5,7		5,1		6,0
<b>Arbeitslose</b>								
Bestand (gesamt)	5.360	100,0	5.233	100,0	4.753	100,0	5.329	100,0
➔ Männer	3.026	56,5	2.928	56,0	2.653	55,8	2.994	56,2
➔ Frauen	2.334	43,5	2.305	44,0	2.100	44,2	2.335	43,8
➔ 15 bis unter 25 Jahre	601	11,2	514	9,8	481	10,1	588	11,0
➔ 15 bis unter 20 Jahre	104	1,9	105	2,0	77	1,6	102	1,9
➔ 50 bis unter 65 Jahre	1.617	30,2	1.499	28,6	1.354	28,5	1.426	26,8
➔ 55 bis unter 65 Jahre	1.081	20,2	960	18,3	831	17,5	851	16,0
➔ Langzeitarbeitslose	2.079	38,8	2.003	38,3	1.836	38,6	2.216	41,6
➔ Schwerbehinderte	229	4,3	220	4,2	180	3,8	199	3,7
➔ Ausländer	2.509	46,8	2.461	47,0	1.973	41,5	2.123	39,8

1) Berichtsgebiet: Stadt Salzgitter

2) Arbeitslose in % aller zivilen Erwerbspersonen (sozialversicherungspflichtig und geringfügig Beschäftigte, Beamte, Selbstständige, mithelfende Familienangehörige, Arbeitslose)

3) Die Arbeitslosenquoten für Ausländer sind aufgrund der starken Zuwanderung insbesondere für die Jahre 2015 bis 2017 verzerrt. Sie wurden deshalb unterhalb der Bundesländerebene von Januar 2017 bis Dezember 2018 nicht ausgewiesen

### 3.4 Strukturkennziffern - Monatsübersicht / 2024

Quelle: Agentur für Arbeit, eigene Berechnungen

Merkmal <sup>1)</sup>	Jan.	Feb.	Mrz.	Apr.	Mai	Jun.	Jul.	Aug.	Sep.	Okt.	Nov.	Dez.
<b>Arbeitssuchende</b>	8.358	8.456	8.433									
<b>Arbeitslosenquote<sup>2)</sup></b>												
Salzgitter (gesamt)	9,8	10,1	10,0									
→ Männer	9,6	9,9	9,8									
→ Frauen	10,1	10,3	10,2									
→ 15 bis unter 25 Jahre	9,8	10,3	10,3									
→ 15 bis unter 20 Jahre	7,8	8,0	7,7									
→ 50 bis unter 65 Jahre	8,6	8,5	8,5									
→ 55 bis unter 65 Jahre	8,8	8,8	8,7									
→ Ausländer	23,0	23,6	23,6									
Deutschland	6,1	6,1	6,1									
Westdeutschland	5,7	5,7	5,7									
Ostdeutschland	7,7	7,7	7,7									
Niedersachsen	6,1	6,1	6,1									
<b>Arbeitslose</b>												
Bestand (gesamt)	5.288	5.408	5.360									
→ Männer	2.966	3.060	3.026									
→ Frauen	2.322	2.348	2.334									
→ 15 bis unter 25 Jahre	570	600	601									
→ darunter 15 bis unter 20 Jahre	105	109	104									
→ 50 bis unter 65 Jahre	1.645	1.627	1.617									
→ darunter 55 bis unter 65 Jahre	1.100	1.099	1.081									
→ Langzeitarbeitslose	2.087	2.083	2.079									
→ Schwerbehinderte	241	247	229									
→ Ausländer	2.447	2.511	2.509									

1) Berichtsgebiet: Stadt Salzgitter

2) Arbeitslose in % aller zivilen Erwerbspersonen (sozialversicherungspflichtig und geringfügig Beschäftigte, Beamte, Selbstständige, mithelfende Familienangehörige, Arbeitslose)

### 3.5 Strukturkennziffern - Monatsübersicht / 2023

Quelle: Agentur für Arbeit, eigene Berechnungen

Merkmal <sup>1)</sup>	Jan.	Feb.	Mrz.	Apr.	Mai	Jun.	Jul.	Aug.	Sep.	Okt.	Nov.	Dez.	JD <sup>3)</sup> 2023
<b>Arbeitssuchende</b>	8.305	8.304	8.257	8.305	8.222	8.199	8.309	8.390	8.316	8.378	8.328	8.262	8.298
<b>Arbeitslosenquote<sup>2)</sup></b>													
Salzgitter (gesamt)	9,9	9,9	9,8	9,5	9,2	9,2	9,5	9,6	9,5	9,5	9,5	9,4	9,5
➔ Männer	9,4	9,5	9,5	9,3	8,9	8,9	9,0	9,2	9,1	9,1	9,1	9,1	9,2
➔ Frauen	10,4	10,3	10,1	9,8	9,6	9,6	10,1	10,2	10,0	10,0	10,0	9,9	10,0
➔ 15 bis unter 25 Jahre	9,1	8,9	8,9	8,6	8,1	8,5	9,3	9,7	9,0	10,0	9,7	9,8	9,1
➔ 15 bis unter 20 Jahre	8,3	8,3	8,1	7,9	6,6	6,0	7,5	8,9	8,2	9,2	8,9	8,9	8,1
➔ 50 bis unter 65 Jahre	8,0	8,0	7,8	7,8	7,6	7,6	7,9	7,9	7,9	7,9	8,0	8,1	7,9
➔ 55 bis unter 65 Jahre	7,9	8,0	7,8	7,9	7,6	7,7	7,8	7,8	7,9	7,9	8,0	8,2	7,9
➔ Ausländer	24,9	24,9	24,7	23,9	21,7	21,7	22,0	22,7	22,7	22,6	22,5	22,2	23,0
Deutschland	5,7	5,7	5,7	5,7	5,5	5,5	5,7	5,8	5,7	5,7	5,6	5,7	5,7
Westdeutschland	5,4	5,4	5,3	5,3	5,2	5,2	5,3	5,5	5,4	5,3	5,3	5,4	5,3
Ostdeutschland	7,3	7,3	7,2	7,2	7,0	6,9	7,1	7,3	7,1	7,1	7,1	7,2	7,2
Niedersachsen	5,8	5,8	5,7	5,7	5,6	5,6	5,8	5,9	5,7	5,6	5,7	5,7	5,7
<b>Arbeitslose</b>													
Bestand (gesamt)	5.289	5.294	5.233	5.097	4.938	4.937	5.108	5.175	5.117	5.093	5.101	5.063	5.120
➔ Männer	2.901	2.925	2.928	2.851	2.739	2.744	2.792	2.850	2.823	2.805	2.817	2.798	2.831
➔ Frauen	2.388	2.369	2.305	2.246	2.199	2.193	2.316	2.325	2.294	2.288	2.284	2.265	2.289
➔ 15 bis unter 25 Jahre	524	515	514	497	468	495	538	563	523	579	566	567	529
➔ darunter 15 bis unter 20 Jahre	107	107	105	102	89	81	101	120	111	124	121	121	107
➔ 50 bis unter 65 Jahre	1.528	1.524	1.499	1.489	1.457	1.452	1.502	1.506	1.512	1.520	1.535	1.552	1.506
➔ darunter 55 bis unter 65 Jahre	960	979	960	965	950	958	980	979	992	990	1.005	1.030	979
➔ Langzeitarbeitslose	1.983	2.017	2.003	1.993	1.994	2.012	2.021	2.072	2.095	2.071	2.062	2.060	2.032
➔ Schwerbehinderte	212	215	220	224	228	223	239	232	225	238	228	238	227
➔ Ausländer	2.482	2.481	2.461	2.388	2.310	2.304	2.340	2.413	2.414	2.403	2.397	2.359	2.396

1) Berichtsgebiet: Stadt Salzgitter

2) Arbeitslose in % aller zivilen Erwerbspersonen (sozialversicherungspflichtig und geringfügig Beschäftigte, Beamte, Selbstständige, mithelfende Familienangehörige, Arbeitslose)

3) Jahresdurchschnitt

## 3.6 Strukturkennziffern - Monatsübersicht / 2022

Quelle: Agentur für Arbeit, eigene Berechnungen

Merkmal <sup>1)</sup>	Jan.	Feb.	Mrz.	Apr.	Mai	Jun.	Jul.	Aug.	Sep.	Okt.	Nov.	Dez.	JD <sup>3)</sup> 2022
<b>Arbeitssuchende</b>	8.254	8.243	8.268	8.168	8.076	8.138	8.274	8.249	8.168	8.193	8.262	8.296	8.216
<b>Arbeitslosenquote<sup>2)</sup></b>													
Salzgitter (gesamt)	9,0	8,9	8,8	8,7	9,0	9,0	9,5	9,6	9,4	9,4	9,4	9,5	9,2
→ Männer	8,8	8,7	8,5	8,4	8,8	8,6	8,9	9,0	8,8	8,7	8,7	9,0	8,7
→ Frauen	9,2	9,2	9,1	9,1	9,3	9,6	10,3	10,5	10,3	10,4	10,3	10,1	9,8
→ 15 bis unter 25 Jahre	8,4	8,2	8,2	8,3	8,6	8,6	8,9	9,4	8,4	8,4	8,5	8,5	8,5
→ 15 bis unter 20 Jahre	5,6	5,0	5,6	5,8	6,5	6,6	6,8	8,5	7,4	8,5	8,1	8,3	6,9
→ 50 bis unter 65 Jahre	7,2	7,1	7,0	6,7	7,1	7,1	7,3	7,5	7,5	7,6	7,6	7,7	7,3
→ 55 bis unter 65 Jahre	6,9	7,0	6,8	6,6	6,7	6,9	7,0	7,1	7,1	7,4	7,5	7,7	7,1
→ Ausländer	21,2	20,5	20,3	21,0	21,1	21,5	23,5	24,2	23,9	24,2	23,8	23,8	22,4
Deutschland	5,4	5,3	5,1	5,0	4,9	5,2	5,4	5,6	5,4	5,3	5,3	5,4	5,3
Westdeutschland	5,0	5,0	4,8	4,7	4,6	4,9	5,1	5,3	5,1	5,0	5,0	5,0	5,0
Ostdeutschland	6,8	6,8	6,6	6,4	6,3	6,5	6,8	7,0	6,8	6,7	6,7	6,8	6,7
Niedersachsen	5,3	5,2	5,1	5,0	4,9	5,1	5,4	5,6	5,4	5,4	5,4	5,5	5,3
<b>Arbeitslose</b>													
Bestand (gesamt)	4.869	4.828	4.753	4.734	4.840	4.847	5.076	5.175	5.056	5.050	5.028	5.069	4.944
→ Männer	2.752	2.703	2.653	2.625	2.708	2.659	2.722	2.781	2.698	2.664	2.673	2.754	2.699
→ Frauen	2.117	2.125	2.100	2.109	2.132	2.188	2.354	2.394	2.358	2.386	2.355	2.315	2.244
→ 15 bis unter 25 Jahre	492	484	481	490	496	495	514	541	486	485	489	494	496
→ darunter 15 bis unter 20 Jahre	77	68	77	79	84	86	88	110	96	110	105	107	91
→ 50 bis unter 65 Jahre	1.393	1.383	1.354	1.303	1.346	1.359	1.392	1.418	1.423	1.440	1.444	1.461	1.393
→ darunter 55 bis unter 65 Jahre	847	852	831	799	821	842	851	855	865	895	907	926	858
→ Langzeitarbeitslose	2.004	1.897	1.836	1.864	1.929	1.897	1.880	1.918	1.875	1.865	1.899	1.939	1.900
→ Schwerbehinderte	197	193	180	173	184	183	206	198	198	197	201	203	193
→ Ausländer	2.057	1.990	1.973	2.033	2.101	2.146	2.346	2.411	2.382	2.412	2.373	2.371	2.216

1) Berichtsgebiet: Stadt Salzgitter

2) Arbeitslose in % aller zivilen Erwerbspersonen (sozialversicherungspflichtig und geringfügig Beschäftigte, Beamte, Selbstständige, mithelfende Familienangehörige, Arbeitslose)

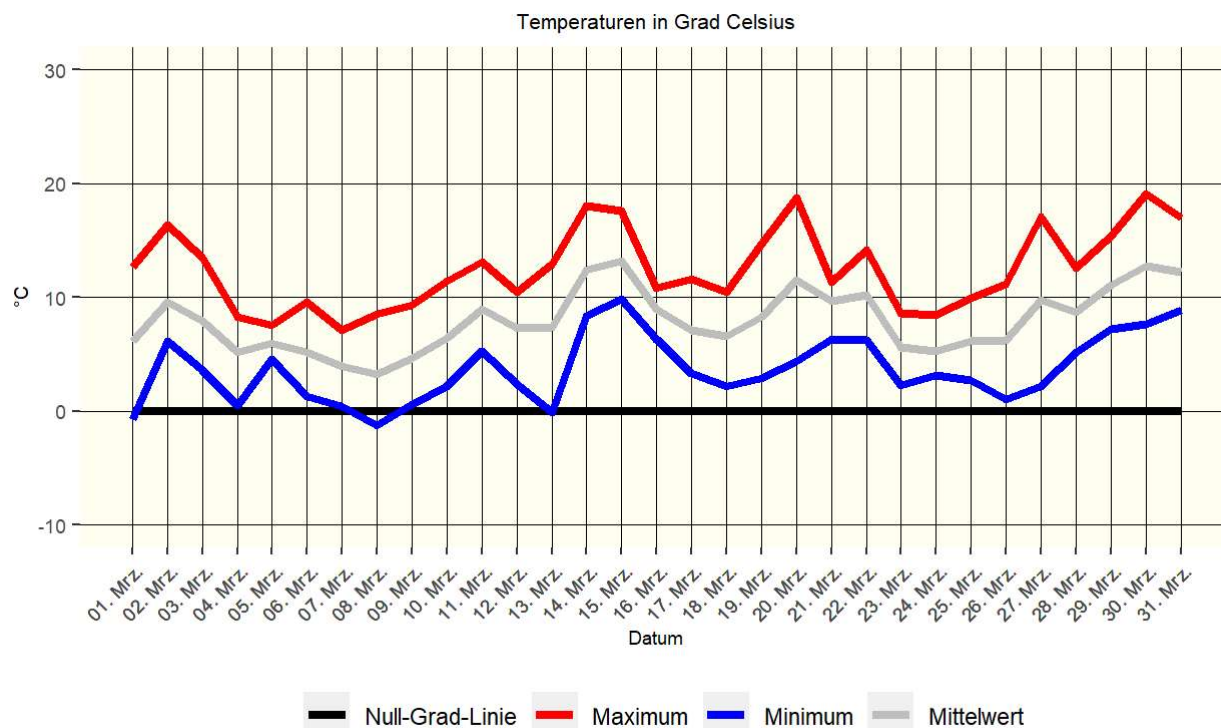
3) Jahresdurchschnitt



## 4 Umwelt

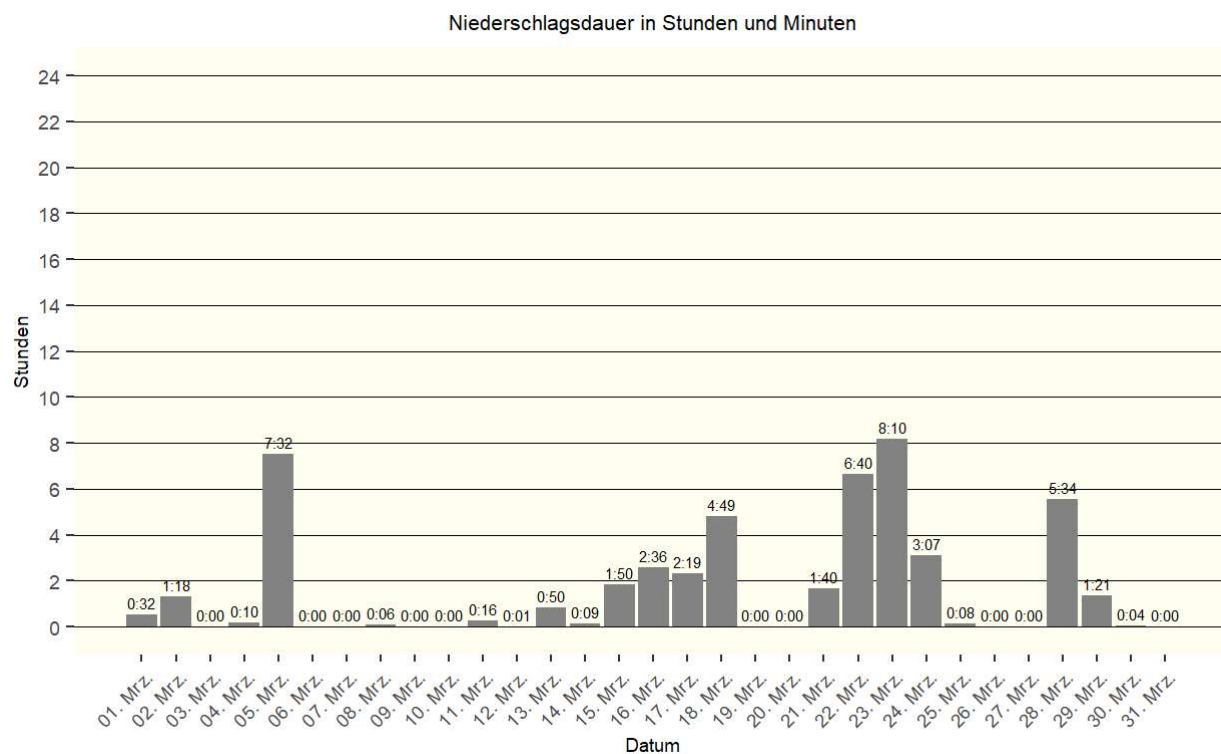
### 4.1 Temperatur

Quelle: Niedersächsisches Ministerium für Umwelt und Klimaschutz / Wetterstation SROO, Salzgitter-Drütte



### 4.2 Niederschlag

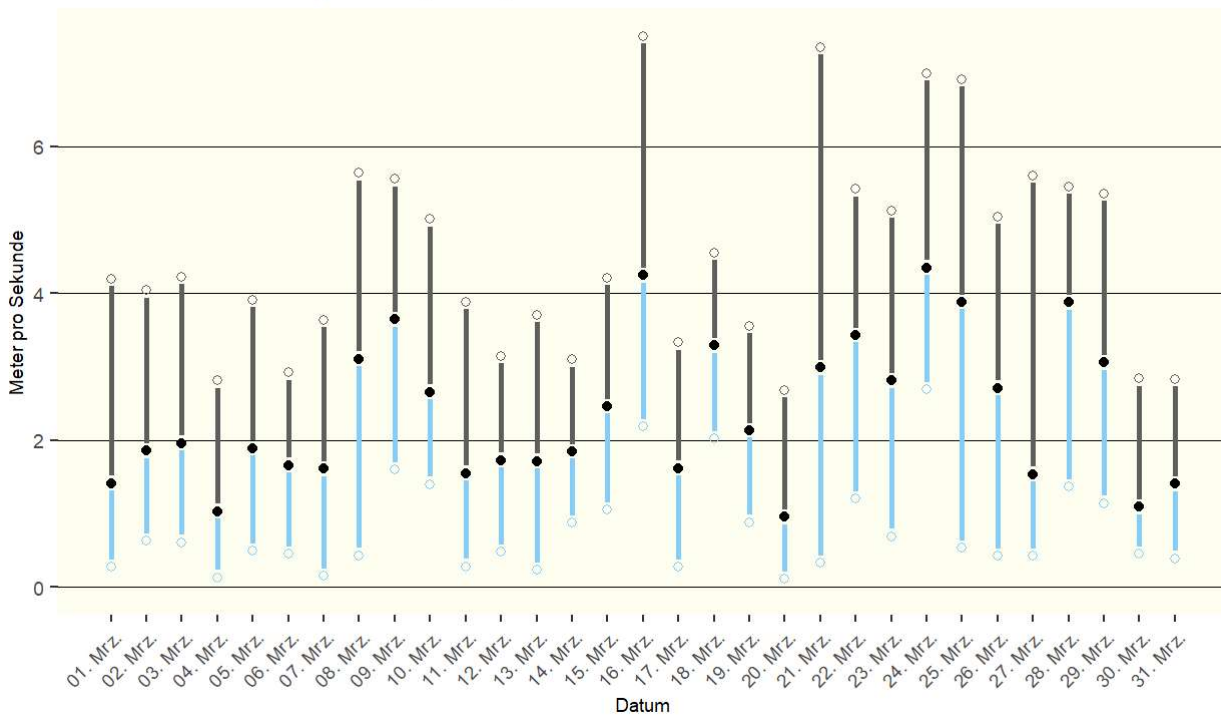
Quelle: Niedersächsisches Ministerium für Umwelt und Klimaschutz / Wetterstation SROO, Salzgitter-Drütte



### 4.3 Windgeschwindigkeit

Quelle: Niedersächsisches Ministerium für Umwelt und Klimaschutz / Wetterstation SROO, Salzgitter-Drütte

Windgeschwindigkeit: Tagesdurchschnittswert mit -maximalwert und -minimalwert

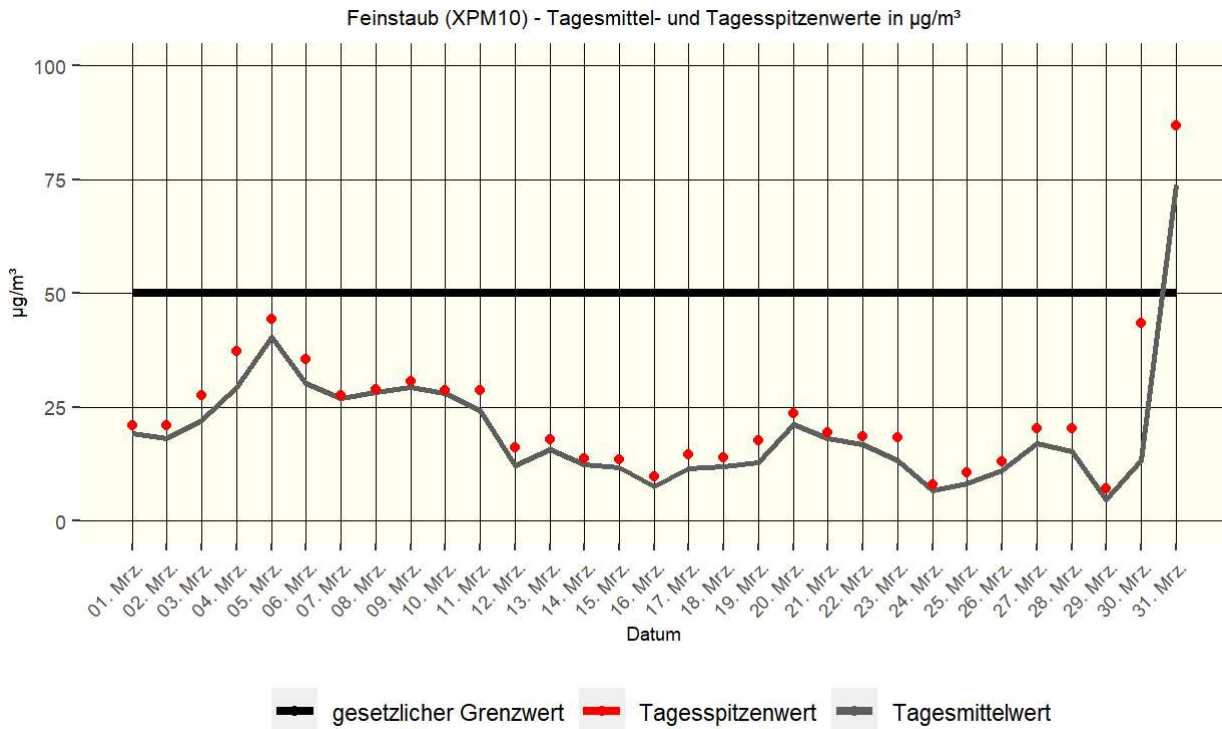


Windstärke	Bezeichnung	Windgeschwindigkeit in m/s	Wirkung an Land
0	still	0 bis 0,5	Rauch steigt senkrecht hoch
1	leiser Zug	0,6 bis 1,7	Windrichtung angezeigt durch Rauch
2	leichte Brise	1,8 bis 3,3	Wind im Gesicht spürbar
3	schwache Brise	3,4 bis 5,2	Wind bewegt dünne Zweige
4	kräftige Brise	5,3 bis 7,4	Wind bewegt Äste, hebt Staub und loses Papier
5	frische Brise	7,5 bis 9,8	kleine Laubbäume schwanken
6	starker Wind	9,9 bis 12,4	Starke Äste schwanken
7	steifer Wind	12,5 bis 15,2	fühlbare Hemmungen beim Gehen, Bäume schwanken
8	stürmischer Wind	17,2 bis 20,7	Zweige brechen von Bäumen
9	Sturm	20,8 bis 24,4	Äste brechen von Bäumen, kleine Schäden an Häusern
10	schwerer Sturm	24,5 bis 28,4	Wind bricht Bäume, große Schäden an Häusern
11	orkanartiger Sturm	28,5 bis 32,6	Wind entwurzelt Bäume, verbreitet Sturmschäden
12	Orkan	ab 32,7	schwere Verwüstungen

Windenergieanlagen können im Bereich von Windgeschwindigkeiten ab 2,5 m/s bis maximal 25 m/s betrieben werden.

### 4.4 Feinstaub

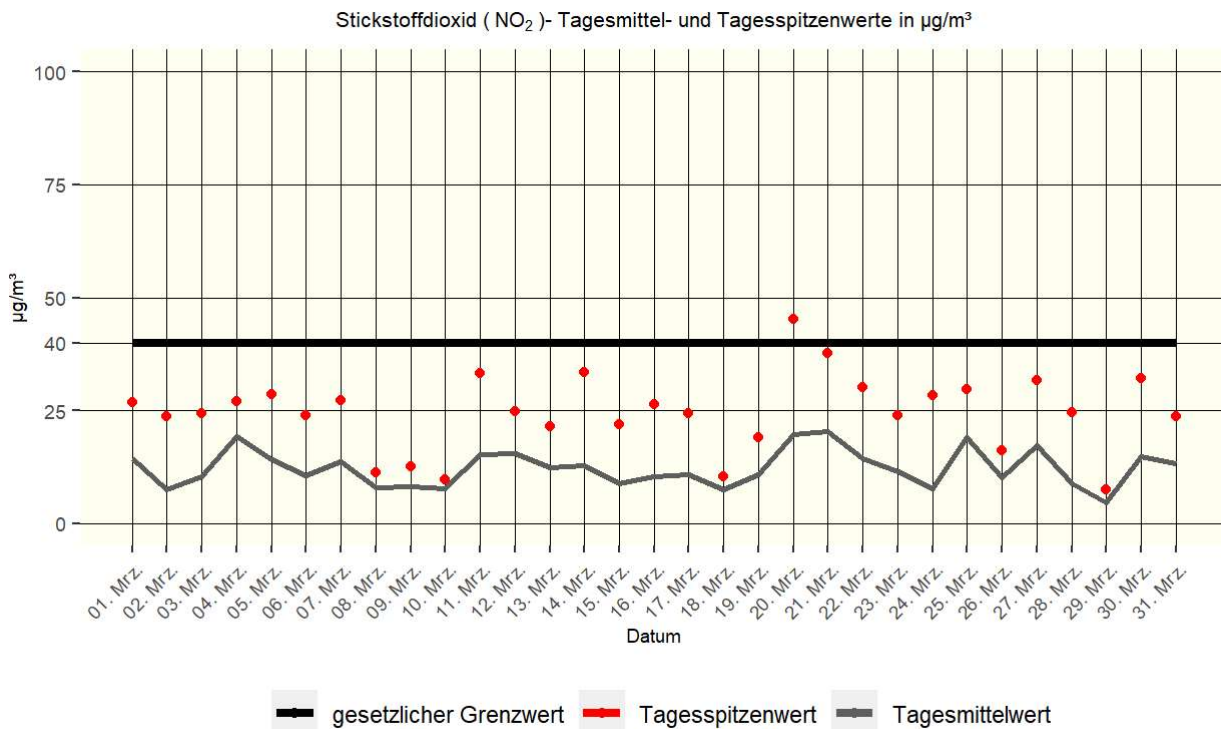
Quelle: Niedersächsisches Ministerium für Umwelt und Klimaschutz / Wetterstation SROO, Salzgitter-Drütte



Unter Feinstaub versteht man allgemein die in der Atmosphäre verteilten festen Teilchen. Die in der Luft vorhandenen Staubpartikel weisen eine sehr breit gefächerte Korngrößenverteilung auf. Von kleinsten Teilchen, die nur aus wenigen Molekülen bestehen, bis hin zu Teilchen von über 100 µm Durchmesser. Unter der Messgröße PM10 (Particulate Matter < 10 µm) wird eine Feinstaubfraktion mit einem oberen Partikeldurchmesser bis zu 10 µm verstanden. Denn gerade lungengängige Partikel sind von besonderer gesundheitlicher Relevanz. Zum Schutz der menschlichen Gesundheit ist durch die 39. BImSchV der über den Tag gemittelte Wert für Feinstaub (PM<sub>10</sub>) auf 50 µg/m<sup>3</sup> festgelegt. Dieser Wert darf nicht öfter als an 35 Tagen im Jahr überschritten werden.

### 4.5 Stickstoffdioxid (NO<sub>2</sub>)

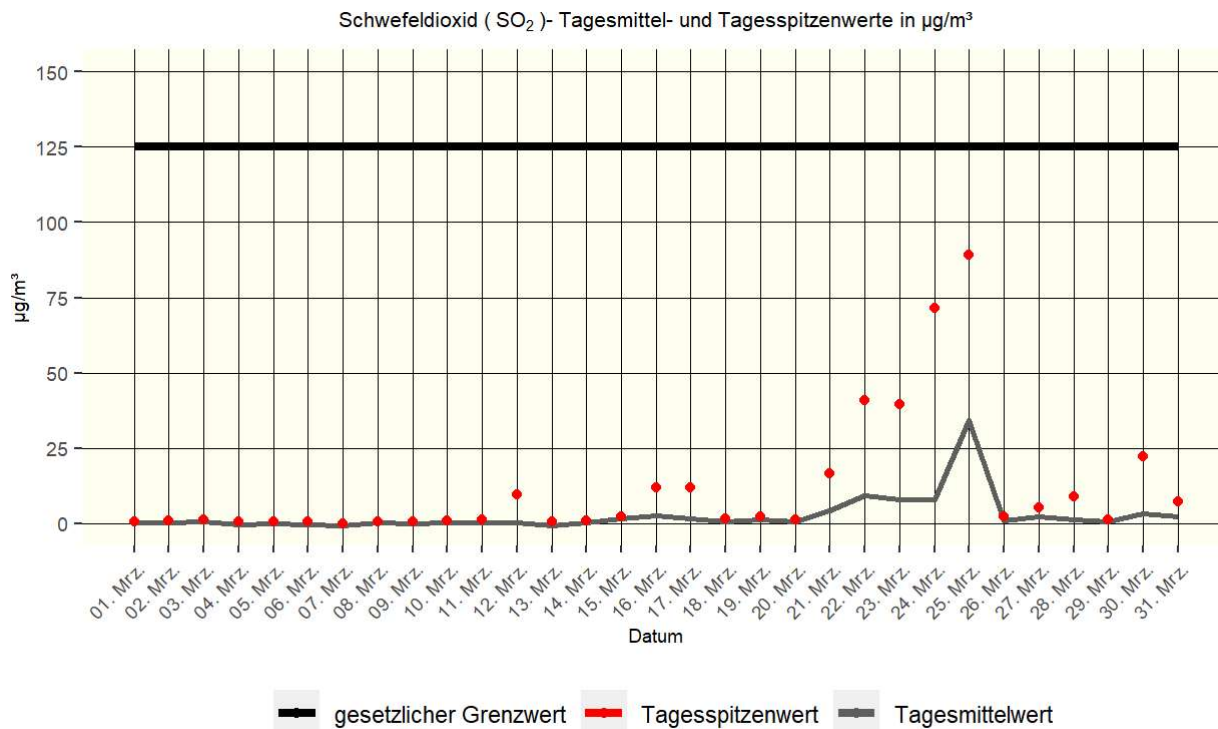
Quelle: Niedersächsisches Ministerium für Umwelt und Klimaschutz / Wetterstation SROO, Salzgitter-Drütte



Die Stickstoffoxide sind von großer lufthygienischer Bedeutung. Stickstoffdioxid entsteht prinzipiell als Nebenprodukt bei Verbrennungsvorgängen durch die Oxidation von Luft ( $\text{NO} + \text{O} = \text{NO}_2$ ). Es ist ein braunrotes, süßlich riechendes Gas und stammt aus den Abgasen von Industrie, Gebäudeheizungen und Verkehr.  $\text{NO}_2$  reagiert mit Wasser zu Salpetersäure. Zum Schutz der menschlichen Gesundheit ist durch die 39. BImSchV der über das Jahr gemittelte Wert für Stickstoffdioxid ( $\text{NO}_2$ ) auf  $40 \mu\text{g}/\text{m}^3$  festgelegt.

### 4.6 Schwefeldioxid (SO<sub>2</sub>)

Quelle: Niedersächsisches Ministerium für Umwelt und Klimaschutz / Wetterstation SROO, Salzgitter-Drütte



Schwefeldioxid (SO<sub>2</sub>) ist ein farbloses Gas, das zwei- bis dreimal schwerer ist als Luft. Es weist einen stechenden Geruch auf, der ab einer Konzentration von ca. 1,3 mg/m<sup>3</sup> wahrgenommen wird. Schwefeldioxid wird bei einer Verbrennung von Kohle und Heizöl sowie anderer schwefelhaltiger Brennstoffe gebildet. Feuerungsanlagen im Bereich der Industrie und der Gebäudeheizung sowie dem Kraftfahrzeugverkehr (Dieselmotoren) sind die wesentlichen Quellen für die SO<sub>2</sub>-Belastung der Atmosphäre. Zum Schutz der menschlichen Gesundheit ist durch die 39. BImSchV der über den Tag gemittelte Wert für Schwefeldioxid (SO<sub>2</sub>) auf 125 µg/m<sup>3</sup> festgelegt. Dieser Wert darf nicht öfter als an 3 Tagen im Jahr überschritten werden.