

01 / 2023

02 / 2023

03 / 2023

**04 / 2023**

05 / 2023

06 / 2023

07 / 2023

08 / 2023

09 / 2023

10 / 2023

11 / 2023

12 / 2023



# Arbeitsmarkt, Bevölkerung und Umwelt

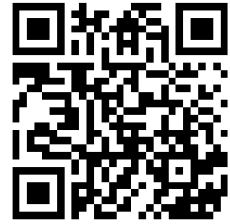
Monatsbericht

## Kontakt

Stadt Salzgitter  
Referat für Wirtschafts- und Europaangelegenheiten  
Joachim-Campe-Straße 6 – 8  
38226 Salzgitter

Aktuelle Informationen der Statistikstelle der Stadt Salzgitter sowie weitere Veröffentlichungen finden Sie online auf:

<https://www.salzgitter.de/rathaus/statistik.php>



Alle statistischen Monatsberichte der Stadt Salzgitter finden Sie online auf:

<https://www.salzgitter.de/rathaus/monatsbericht.php>



Herausgeber:  
Stadt Salzgitter  
Referat für Wirtschafts- und Europa-  
angelegenheiten  
Postfach 10 06 80  
38206 Salzgitter

Auskunft und Beratung:

Dietmar Halmich  
Telefon: 05341/839-3461  
E-Mail: [Dietmar.Halmich@Stadt.Salzgitter.de](mailto:Dietmar.Halmich@Stadt.Salzgitter.de)

Jens Neubauer  
Telefon: 05341/839-4006  
E-Mail: [Jens.Neubauer@Stadt.Salzgitter.de](mailto:Jens.Neubauer@Stadt.Salzgitter.de)

## Inhaltsverzeichnis

<b>1</b>	<b>ZUSAMMENFASSUNG .....</b>	<b>4</b>
1.1	Bevölkerung .....	4
1.2	Arbeitsmarkt .....	4
1.3	Hinweis.....	4
<b>2</b>	<b>BEVÖLKERUNG .....</b>	<b>5</b>
2.1	Entwicklung .....	5
2.2	Stand und Bewegung - Gesamtes Stadtgebiet .....	5
2.3	Stand und Bewegung - Stadtteile .....	6
2.4	Stand und Bewegung - Ortschaften .....	7
2.5	Strukturdaten am Ort der Hauptwohnung .....	8
2.6	Altersstruktur und Altersdurchschnitt .....	9
<b>3</b>	<b>ARBEITSMARKT.....</b>	<b>10</b>
3.1	Entwicklung der Arbeitslosenquote .....	10
3.2	Strukturkennziffern - Berichtsmonat.....	11
3.3	Strukturkennziffern - Monatsvergleich.....	12
3.4	Strukturkennziffern - Monatsübersicht / 2023.....	13
3.5	Strukturkennziffern - Monatsübersicht / 2022.....	14
3.6	Strukturkennziffern - Monatsübersicht / 2021.....	15
<b>4</b>	<b>UMWELT .....</b>	<b>16</b>
4.1	Temperatur.....	16
4.2	Niederschlagsdauer.....	16
4.3	Windgeschwindigkeit .....	17
4.4	Feinstaub (XPM10).....	18
4.5	Stickstoffdioxid (NO <sub>2</sub> ).....	19
4.6	Schwefeldioxid (SO <sub>2</sub> ).....	20

# 1 Zusammenfassung

## 1.1 Bevölkerung

- Die Einwohnerzahl Salzgitters hat sich im Vergleich zum Vormonat um 10 Personen verringert und beträgt zum Stichtag 30.04.2023 **106.888**.
- Im April 2023 stehen den 82 Lebendgeborenen 145 Gestorbene gegenüber. 353 Einwohner haben Salzgitter verlassen; 406 Menschen sind zugezogen.
- Die Anzahl der ausländischen Einwohner hat im Vergleich zum Vormonat zugenommen und veränderte sich um 53 Personen von 23.353 auf 23.405. Im Vergleich zum April des Vorjahres erhöhte sich die Anzahl der Ausländer um 1.621 Einwohner.
- Der Altersdurchschnitt der Gesamtbevölkerung mit Hauptwohnsitz in Salzgitter liegt bei 43,5 Jahren, der der Deutschen bei 46,2 und der der Ausländer bei 34,1 Jahren.
- In Salzgitter sind Ausländer aus Syrien mit 4.815 Einwohnern am stärksten vertreten. Es folgen die Türkei mit 4.798 und Rumänien mit 1.869 ausländischen Einwohnern.

## 1.2 Arbeitsmarkt

- Die Arbeitslosenquote hat in Salzgitter im Vergleich zum Vormonat abgenommen und liegt bei 9,5 %.
- Derzeit leben 5.097 arbeitslose Menschen in Salzgitter, 136 weniger als im März 2023.
- Die Anzahl arbeitsloser Jugendlicher unter 25 Jahren hat sich im Vergleich zum Vormonat um 17 Personen verringert und liegt bei 497 Arbeitslosen.

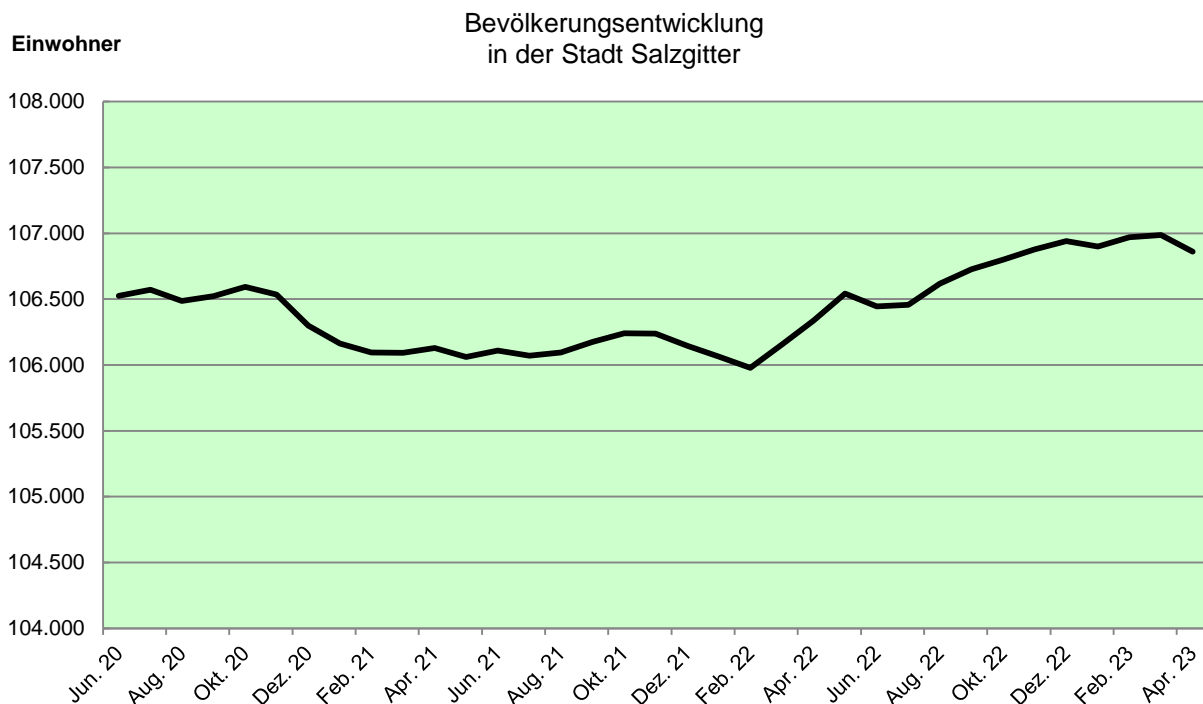
## 1.3 Hinweis

Im Juni 2022 erfolgte die Einführung des neuen EDV-Einwohnermeldeverfahrens VOIS-Meso. Seitdem kommt es in den statistischen Auswertungen zur Bevölkerung zu geringfügigen Abweichungen zwischen der Summe der Einwohner aller Stadtteile und der ausgewiesenen Gesamtsumme der Einwohner Salzgitters.

Die Herstellerfirma ist informiert!

## 2 Bevölkerung

### 2.1 Entwicklung



### 2.2 Stand und Bewegung - Gesamtes Stadtgebiet

Quelle: Stadt Salzgitter - Referat für Wirtschafts- und Europaangelegenheiten

Bewegungsart	Bevölkerung am Ort der Hauptwohnung (Melderegister) <sup>1)</sup>				
	2022 JS ( Jan.-Apr.) ME-April	Berichts- monat Apr 2023	2023 JS ( Jan.-Apr.) ME-April	Veränderung zu April 2022	
				absolut	in %
<b>insgesamt</b>	<b>106.339</b>	<b>106.888</b>	<b>106.888</b>	<b>549</b>	<b>0,5</b>
darunter weiblich	53.184	53.455	53.455	271	0,5
darunter Ausländer	21.784	23.405	23.405	1.621	7,4
Lebendgeborene	307	82	353	46	15,0
Gestorbene	502	145	572	70	13,9
Überschuss : geboren (+) gestorben (-)	-195	-63	-219	-24	X
Zugezogene	1.736	406	1.837	101	5,8
Fortgezogene	1.280	353	1.601	321	25,1
Wanderungssaldo	456	53	236	-220	X
<b>Bevölkerungszu-/abnahme <sup>2)</sup></b>	<b>261</b>	<b>-10</b>	<b>17</b>	<b>-244</b>	<b>X</b>
Umzüge innerhalb des Stadtgebietes	1.748	573	2.447	699	40,0

1) Einführung des MESO-Einwohnerverfahrens im Juli 2003

2) Veränderung gegenüber Vormonat bzw. Vorjahr; einschl. Registerbereinigungen, Wohnungsstatuswechsel u.ggf. Ein- und Ausbürgerungen.

Sämtliche Bewegungsdaten beziehen sich auf das tatsächliche Aktionsdatum der Bewegung, nicht auf das Erfassungs- bzw. Verarbeitungsdatum.

ME= Monatsende; JS= Jahressumme (= Monatssummenwerte)

X = Nachweis nicht sinnvoll

## 2.3 Stand und Bewegung - Stadtteile

Quelle: Stadt Salzgitter - Referat für Wirtschafts- und Europaangelegenheiten

Stadtteil	Bevölkerung am Ort der Hauptwohnung (Melderegister) <sup>1)</sup>								
	April 2022		Berichtsmonat April 2023			Veränderung <sup>2)</sup> gegenüber April 2022			
	insgesamt	Ausländer	insgesamt	Ausländer		insgesamt		Ausländer	
			Anzahl	%	Anzahl	%	Anzahl	%	
<b>insgesamt</b>	106.339	21.784	106.888	23.405	21,9	549	0,5	1.621	7,4
SZ-Bad	21.301	3.866	21.273	4.126	19,4	-28	-0,1	260	6,7
SZ-Barum	716	69	707	60	8,5	-9	-1,3	-9	-13,0
SZ-Beddingen	427	51	450	75	16,7	23	5,4	24	47,1
SZ-Beinum	500	10	496	8	1,6	-4	-0,8	-2	-20,0
SZ-Bleckenstedt	599	26	613	28	4,6	14	2,3	2	7,7
SZ-Bruchmachtersen	751	36	749	43	5,7	-2	-0,3	7	19,4
SZ-Calbecht	291	14	282	17	6,0	-9	-3,1	3	21,4
SZ-Drütte	420	34	408	26	6,4	-12	-2,9	-8	-23,5
SZ-Engelnstedt	747	31	752	37	4,9	5	0,7	6	19,4
SZ-Engerode	248	6	246	5	2,0	-2	-0,8	-1	-16,7
SZ-Flachstöckheim	1.015	43	1.003	52	5,2	-12	-1,2	9	20,9
SZ-Gebhardshagen	6.809	611	6.865	703	10,2	56	0,8	92	15,1
SZ-Gitter	765	35	781	45	5,8	16	2,1	10	28,6
SZ-Groß Mahner	540	16	532	15	2,8	-8	-1,5	-1	-6,3
SZ-Hallendorf	1.765	496	1.802	516	28,6	37	2,1	20	4,0
SZ-Heerte	1.106	197	1.223	309	25,3	117	10,6	112	56,9
SZ-Hohenrode	175	7	187	14	7,5	12	6,9	7	100,0
SZ-Immendorf	402	56	402	58	14,4	0	0,0	2	3,6
SZ-Lebenstedt	45.260	14.058	45.587	15.023	33,0	327	0,7	965	6,9
SZ-Lesse	1.104	20	1.109	24	2,2	5	0,5	4	20,0
SZ-Lichtenberg	3.271	132	3.303	153	4,6	32	1,0	21	15,9
SZ-Lobmachtersen	814	24	800	20	2,5	-14	-1,7	-4	-16,7
SZ-Ohlendorf	514	16	512	26	5,1	-2	-0,4	10	62,5
SZ-Osterlinde	397	19	389	20	5,1	-8	-2,0	1	5,3
SZ-Reppner	666	59	659	57	8,6	-7	-1,1	-2	-3,4
SZ-Ringelheim	1.989	81	2.030	96	4,7	41	2,1	15	18,5
SZ-Salder	1.398	103	1.385	109	7,9	-13	-0,9	6	5,8
SZ-Sauingen	425	7	416	11	2,6	-9	-2,1	4	57,1
SZ-Thiede	10.810	1.491	10.820	1.560	14,4	10	0,1	69	4,6
SZ-Üfingen	806	55	792	49	6,2	-14	-1,7	-6	-10,9
SZ-Watenstedt	308	115	287	102	35,5	-21	-6,8	-13	-11,3

1) Einführung des MESO-Einwohnerverfahrens im Juli 2003. Die angegebenen Werte geben den Stand zum Monatsende wieder.

2) einschließlich Registerbereinigungen, Wohnungsstatuswechsel und ggfs. Ein- und Ausbürgerungen.

## 2.4 Stand und Bewegung - Ortschaften

Quelle: Stadt Salzgitter - Referat für Wirtschafts- und Europaangelegenheiten

Stadtteil	Bevölkerung am Ort der Hauptwohnung (Melderegister) <sup>1)</sup>								
	April 2022		Berichtsmonat April 2023			Veränderung <sup>2)</sup> gegenüber April 2022			
	insgesamt	Ausländer	insgesamt	Ausländer		insgesamt		Ausländer	
			Anzahl	%	Anzahl	%	Anzahl	%	
<b>insgesamt</b>	106.339	21.784	106.888	23.405	21,9	549	0,5	1.621	7,4
<b>Ortschaft Nord</b>	<b>48.156</b>	<b>14.228</b>	<b>48.473</b>	<b>15.212</b>	<b>31,4</b>	<b>317</b>	<b>0,7</b>	<b>984</b>	<b>6,9</b>
SZ-Bruchmachtersen	751	36	749	43	5,7	-2	-0,3	7	19,4
SZ-Engelnstedt	747	31	752	37	4,9	5	0,7	6	19,4
SZ-Lebenstedt	45.260	14.058	45.587	15.023	33,0	327	0,7	965	6,9
SZ-Salder	1.398	103	1.385	109	7,9	-13	-0,9	6	5,8
<b>Ortschaft Nordost</b>	<b>12.468</b>	<b>1.604</b>	<b>12.478</b>	<b>1.695</b>	<b>13,6</b>	<b>10</b>	<b>0,1</b>	<b>91</b>	<b>5,7</b>
SZ-Beddingen	427	51	450	75	16,7	23	5,4	24	47,1
SZ-Sauingen	425	7	416	11	2,6	-9	-2,1	4	57,1
SZ-Thiede	10.810	1.491	10.820	1.560	14,4	10	0,1	69	4,6
SZ-Üfingen	806	55	792	49	6,2	-14	-1,7	-6	-10,9
<b>Ortschaft Nordwest</b>	<b>5.438</b>	<b>230</b>	<b>5.460</b>	<b>254</b>	<b>4,7</b>	<b>22</b>	<b>0,4</b>	<b>24</b>	<b>10,4</b>
SZ-Lesse	1.104	20	1.109	24	2,2	5	0,5	4	20,0
SZ-Lichtenberg	3.271	132	3.303	153	4,6	32	1,0	21	15,9
SZ-Osterlinde	397	19	389	20	5,1	-8	-2,0	1	5,3
SZ-Reppner	666	59	659	57	8,6	-7	-1,1	-2	-3,4
<b>Ortschaft Ost</b>	<b>3.494</b>	<b>727</b>	<b>3.512</b>	<b>730</b>	<b>20,8</b>	<b>18</b>	<b>0,5</b>	<b>3</b>	<b>0,4</b>
SZ-Bleckenstedt	599	26	613	28	4,6	14	2,3	2	7,7
SZ-Drütte	420	34	408	26	6,4	-12	-2,9	-8	-23,5
SZ-Hallendorf	1.765	496	1.802	516	28,6	37	2,1	20	4,0
SZ-Immendorf	402	56	402	58	14,4	0	0,0	2	3,6
SZ-Watenstedt	308	115	287	102	35,5	-21	-6,8	-13	-11,3
<b>Ortschaft Süd</b>	<b>24.770</b>	<b>4.005</b>	<b>24.803</b>	<b>4.296</b>	<b>17,3</b>	<b>33</b>	<b>0,1</b>	<b>291</b>	<b>7,3</b>
SZ-Bad	21.301	3.866	21.273	4.126	19,4	-28	-0,1	260	6,7
SZ-Gitter	765	35	781	45	5,8	16	2,1	10	28,6
SZ-Groß Mahner	540	16	532	15	2,8	-8	-1,5	-1	-6,3
SZ-Hohenrode	175	7	187	14	7,5	12	6,9	7	100,0
SZ-Ringelheim	1.989	81	2.030	96	4,7	41	2,1	15	18,5
<b>Ortschaft Südost</b>	<b>3.559</b>	<b>162</b>	<b>3.518</b>	<b>166</b>	<b>4,7</b>	<b>-41</b>	<b>-1,2</b>	<b>4</b>	<b>2,5</b>
SZ-Barum	716	69	707	60	8,5	-9	-1,3	-9	-13,0
SZ-Beinum	500	10	496	8	1,6	-4	-0,8	-2	-20,0
SZ-Flachstöckheim	1.015	43	1.003	52	5,2	-12	-1,2	9	20,9
SZ-Lobmachtersen	814	24	800	20	2,5	-14	-1,7	-4	-16,7
SZ-Ohlendorf	514	16	512	26	5,1	-2	-0,4	10	62,5
<b>Ortschaft West</b>	<b>8.454</b>	<b>828</b>	<b>8.616</b>	<b>1.034</b>	<b>12,0</b>	<b>162</b>	<b>1,9</b>	<b>206</b>	<b>24,9</b>
SZ-Calbecht	291	14	282	17	6,0	-9	-3,1	3	21,4
SZ-Engerode	248	6	246	5	2,0	-2	-0,8	-1	-16,7
SZ-Gebhardshagen	6.809	611	6.865	703	10,2	56	0,8	92	15,1
SZ-Heerte	1.106	197	1.223	309	25,3	117	10,6	112	56,9

1) Einführung des MESO-Einwohnerverfahrens im Juli 2003. Die angegebenen Werte geben den Stand zum Monatsende wieder.

2) einschließlich Registerbereinigungen, Wohnungsstatuswechsel und ggfs. Ein- und Ausbürgerungen.

## 2.5 Strukturdaten am Ort der Hauptwohnung

Quelle: Stadt Salzgitter - Referat für Wirtschafts- und Europaangelegenheiten

Strukturdaten	Bevölkerung am Ort der Hauptwohnung (Melderegister) <sup>1)</sup>			
	April 2022		Berichtsmonat April 2023	
	Veränderung <sup>2)</sup> zu April 2022			
	Anzahl	Anzahl	Anzahl	%
<b>insgesamt</b>	106.339	106.888	549	0,5
<b>nach Familienstand :</b>				
<b>ledig</b>	41.132	41.334	202	0,5
% von insgesamt	38,7	38,7	0,0	0,0
<b>verheiratet</b>	46.035	45.886	-149	-0,3
% von insgesamt	43,3	42,9	-0,4	-0,8
<b>geschieden</b>	7.999	7.777	-222	-2,8
% von insgesamt	7,5	7,3	-0,2	-3,3
<b>verwitwet</b>	8.137	8.073	-64	-0,8
% von insgesamt	7,7	7,6	-0,1	-1,3
<b>unbekannt</b>	3.036	3.818	782	25,8
% von insgesamt	2,9	3,6	0,7	25,1
<b>nach Religionszugehörigkeit :</b>				
<b>Evangelisch-lutherisch</b>	30.856	29.632	-1.224	-4,0
% von insgesamt	29,0	27,7	-1,3	-4,5
<b>Römisch-katholisch</b>	14.404	13.945	-459	-3,2
% von insgesamt	13,5	13,0	-0,5	-3,7
<b>sonstige</b>	61.079	63.311	2.232	3,7
% von insgesamt	57,4	59,2	1,8	3,1
<b>Ausländer :</b>				
<b>Ausländer insgesamt</b>	21.784	23.405	1.621	7,4
% von insgesamt	20,5	21,9	1,4	6,9
<b>Ausländer weiblich</b>	10.320	11.076	756	7,3
% von Ausländer insgesamt	47,4	47,3	-0,1	-0,1
<b>darunter : ...</b>				
<b>Arabische Republik Syrien</b>	4.716	4.815	99	2,1
% von Ausländer insgesamt	21,6	20,6	-1,1	-5,0
<b>Türkei</b>	4.832	4.798	-34	-0,7
% von Ausländer insgesamt	22,2	20,5	-1,7	-7,6
<b>Rumänien</b>	1.758	1.869	111	6,3
% von Ausländer insgesamt	8,1	8,0	-0,1	-1,0
<b>Polen</b>	1.609	1.670	61	3,8
% von Ausländer insgesamt	7,4	7,1	-0,3	-3,4
<b>Bulgarien</b>	1.388	1.614	226	16,3
% von Ausländer insgesamt	6,4	6,9	0,5	8,2
<b>Ukraine</b>	502	1.279	777	154,8
% von Ausländer insgesamt	2,3	5,5	3,2	137,1
<b>ungeklärt</b>	1.022	1.042	20	2,0
% von Ausländer insgesamt	4,7	4,5	-0,2	-5,1
<b>Serbien</b>	463	529	66	14,3
% von Ausländer insgesamt	2,1	2,3	0,1	6,3
<b>Italien</b>	423	428	5	1,2
% von Ausländer insgesamt	1,9	1,8	-0,1	-5,8

1) Einführung des MESO-Einwohnerverfahrens im Juli 2003. Die angegebenen Werte geben den Stand zum Monatsende wieder.

2) einschließlich Registerbereinigungen, Wohnungsstatuswechsel und ggfs. Ein- und Ausbürgerungen.



## 2.6 Altersstruktur und Altersdurchschnitt

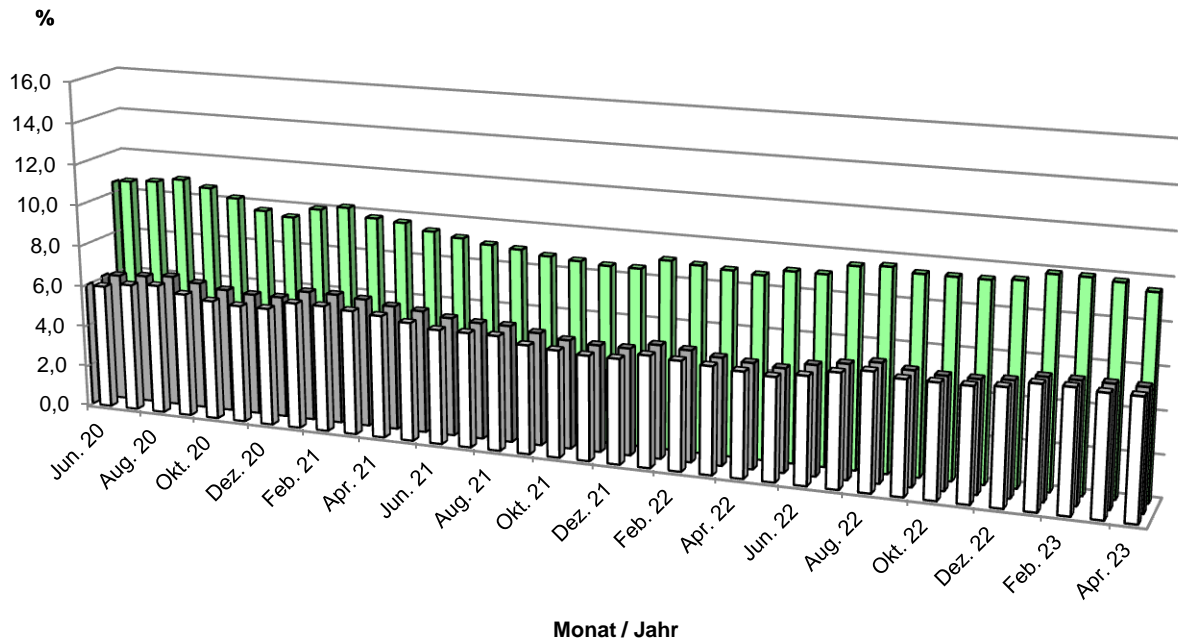
Quelle: Stadt Salzgitter - Referat für Wirtschafts- und Europaangelegenheiten

Altersgruppe	Bevölkerung am Ort der Hauptwohnung (Melderegister) <sup>1)</sup>				
	Berichtsmonat April 2023				
	Einwohner	Deutsche		Ausländer	
	Anzahl	Anzahl	%	Anzahl	%
0 bis unter 3 Jahre	3.233	2.306	71,3%	927	28,7%
3 bis unter 6 Jahre	3.597	2.540	70,6%	1.057	29,4%
6 bis unter 9 Jahre	3.389	2.405	71,0%	984	29,0%
9 bis unter 12 Jahre	3.222	2.306	71,6%	916	28,4%
12 bis unter 15 Jahre	3.225	2.357	73,1%	868	26,9%
15 bis unter 18 Jahre	3.253	2.462	75,7%	791	24,3%
18 bis unter 21 Jahre	3.274	2.416	73,8%	858	26,2%
21 bis unter 24 Jahre	3.557	2.613	73,5%	944	26,5%
24 bis unter 27 Jahre	3.697	2.506	67,8%	1.191	32,2%
27 bis unter 30 Jahre	3.677	2.399	65,2%	1.278	34,8%
30 bis unter 33 Jahre	4.016	2.602	64,8%	1.414	35,2%
33 bis unter 36 Jahre	4.120	2.729	66,2%	1.391	33,8%
36 bis unter 39 Jahre	3.880	2.602	67,1%	1.278	32,9%
39 bis unter 42 Jahre	3.827	2.618	68,4%	1.209	31,6%
42 bis unter 45 Jahre	3.833	2.589	67,5%	1.244	32,5%
45 bis unter 48 Jahre	3.663	2.508	68,5%	1.155	31,5%
48 bis unter 51 Jahre	3.588	2.566	71,5%	1.022	28,5%
51 bis unter 54 Jahre	4.190	3.250	77,6%	940	22,4%
54 bis unter 57 Jahre	4.819	4.026	83,5%	793	16,5%
57 bis unter 60 Jahre	4.993	4.285	85,8%	708	14,2%
60 bis unter 63 Jahre	4.802	4.307	89,7%	495	10,3%
63 bis unter 66 Jahre	4.240	3.935	92,8%	305	7,2%
66 bis unter 69 Jahre	3.822	3.536	92,5%	286	7,5%
69 bis unter 72 Jahre	3.534	3.277	92,7%	257	7,3%
72 bis unter 75 Jahre	3.260	2.968	91,0%	292	9,0%
75 bis unter 78 Jahre	2.481	2.197	88,6%	284	11,4%
78 bis unter 81 Jahre	2.499	2.288	91,6%	211	8,4%
81 bis unter 84 Jahre	2.682	2.553	95,2%	129	4,8%
84 bis unter 87 Jahre	2.089	1.984	95,0%	105	5,0%
87 bis unter 90 Jahre	1.284	1.241	96,7%	43	3,3%
90 bis unter 93 Jahre	670	652	97,3%	18	2,7%
93 bis unter 96 Jahre	343	335	97,7%	8	2,3%
96 bis unter 99 Jahre	98	95	96,9%	3	3,1%
99 Jahre und älter	31	30	96,8%	1	3,2%
<b>Insgesamt</b>	<b>106.888</b>	<b>83.483</b>	<b>78,1%</b>	<b>23.405</b>	<b>21,9%</b>
<b>Altersdurchschnitt:</b>	<b>43,5</b>	<b>46,2</b>		<b>34,1</b>	

1) Einführung des MESO-Einwohnerverfahrens im Juli 2003. Die angegebenen Werte geben den Stand zum Monatsende wieder.

### 3 Arbeitsmarkt

#### 3.1 Entwicklung der Arbeitslosenquote<sup>1</sup>



□ Niedersachsen    ■ Bund    ■ Salzgitter

<sup>1</sup> Arbeitslose in % aller zivilen Erwerbspersonen

### 3.2 Strukturkennziffern - Berichtsmonat

Quelle: Agentur für Arbeit; eigene Berechnungen

Merkmal	Berichtsmonat <sup>1)</sup>	Vormonat	Veränderungen zum Vormonat		Vorjahr	Veränderungen zum Vorjahr	
	April 23	März 23	absolut	%	April 22	absolut	%
<b>Arbeitssuchende</b>	8.305	8.257	48	0,6	8.168	137	1,7
<b>Arbeitslosenquote <sup>2)</sup></b>							
Salzgitter (Gesamt)	9,5	9,8	-0,3	-3,1	8,7	0,8	9,2
- Männer	9,3	9,5	-0,2	-2,1	8,4	0,9	10,7
- Frauen	9,8	10,1	-0,3	-3,0	9,1	0,7	7,7
- 15 bis unter 25 Jahre	8,6	8,9	-0,3	-3,4	8,3	0,3	3,6
- dar.: 15 bis unter 20 J.	7,9	8,1	-0,2	-2,5	5,8	2,1	36,2
- 50 bis unter 65 Jahre	7,8	7,8	0,0	0,0	6,7	1,1	16,4
- dar.: 55 bis unter 65 Jahre	7,9	7,8	0,1	1,3	6,6	1,3	19,7
- Ausländer	23,9	24,7	-0,8	-3,2	21,0	2,9	13,8
Deutschland	5,7	5,7	0,0	0,0	5,0	0,7	14,0
Westdeutschland	5,3	5,3	0,0	0,0	4,7	0,6	12,8
Ostdeutschland	7,2	7,2	0,0	0,0	6,4	0,8	12,5
Niedersachsen	5,7	5,7	0,0	0,0	5,0	0,7	14,0
<b>Arbeitslose</b>							
Bestand (Gesamt)	5.097	5.233	-136	-2,6	4.734	363	7,7
Männer	2.851	2.928	-77	-2,6	2.625	226	8,6
Frauen	2.246	2.305	-59	-2,6	2.109	137	6,5
15 bis unter 25 Jahre	497	514	-17	-3,3	490	7	1,4
dar.: 15 bis unter 20 J.	102	105	-3	-2,9	79	23	29,1
50 bis unter 65 Jahre	1.489	1.499	-10	-0,7	1.303	186	14,3
dar.: 55 bis unter 65 Jahre	965	960	5	0,5	799	166	20,8
Langzeitarbeitslose	1.993	2.003	-10	-0,5	1.864	129	6,9
Schw erbehinderte	224	220	4	1,8	173	51	29,5
Ausländer	2.388	2.461	-73	-3,0	2.033	355	17,5

1) Berichtsgebiet: Stadtgebiet Salzgitter

2) Arbeitslose in %aller zivilen Erwerbspersonen (sozialvers.pfl. u. geringfügig Beschäftigte, Beamte,Selbständige, mithelfende Familienangehörige, Arbeitslose)

### 3.3 Strukturkennziffern - Monatsvergleich

Quelle: Agentur für Arbeit; eigene Berechnungen

Merkmal	Berichtsmonat <sup>1)</sup>		Vergleichsmonat		Vergleichsmonat		Vergleichsmonat	
	April 23		April 22		April 21		April 20	
	absolut	%	absolut	%	absolut	%	absolut	%
<b>Arbeitssuchende</b>	8.305		8.168		8.584		8.811	
<b>Arbeitslosenquote <sup>2)</sup></b>								
Salzgitter (Gesamt)	9,5		8,7		9,7		9,9	
- Männer	9,3		8,4		9,5		9,8	
- Frauen	9,8		9,1		10,1		10,0	
- 15 bis unter 25 Jahre	8,6		8,3		9,4		10,4	
- dar.: 15 bis unter 20 J.	7,9		5,8		7,1		6,0	
- 50 bis unter 65 Jahre	7,8		6,7		7,3		7,5	
- dar.: 55 bis unter 65 Jahre	7,9		6,6		7,1		7,4	
- Ausländer <sup>3)</sup>	23,9		21,0		23,2		X	
Deutschland	5,7		5,0		6,0		5,8	
Westdeutschland	5,3		4,7		5,7		5,5	
Ostdeutschland	7,2		6,4		7,6		7,3	
Niedersachsen	5,7		5,0		5,9		5,7	
<b>Arbeitslose</b>								
Bestand (Gesamt)	5.097	100	4.734	100	5.291	100	5.360	100
Männer	2.851	55,9	2.625	55,4	2.963	56,0	3.053	57,0
Frauen	2.246	44,1	2.109	44,6	2.328	44,0	2.307	43,0
15 bis unter 25 Jahre	497	9,8	490	10,4	558	10,5	615	11,5
dar.: 15 bis unter 20 J.	102	2,0	79	1,7	97	1,8	84	1,6
50 bis unter 65 Jahre	1.489	29,2	1.303	27,5	1.418	26,8	1.431	26,7
dar.: 55 bis unter 65 Jahre	965	18,9	799	16,9	848	16,0	863	16,1
Langzeitarbeitslose	1.993	39,1	1.864	39,4	2.276	43,0	1.725	32,2
Schw erbehinderte	224	4,4	173	3,7	198	3,7	210	3,9
Ausländer	2.388	46,9	2.033	42,9	2.139	40,4	2.143	40,0

1) Berichtsgebiet: Stadtgebiet Salzgitter

2) Arbeitslose in % aller zivilen Erwerbspersonen (sozialvers.pfl. u. geringfügig Beschäftigte, Beamte, Selbständige, mithelfende Familienangehörige, Arbeitslose)

3) Die Arbeitslosenquoten für Ausländer sind aufgrund der starken Zuwanderung insbesondere für die Jahre 2015 bis 2017 verzerrt. Sie wurden deshalb unterhalb der Bundesländerebene von Januar 2017 bis Dezember 2018 nicht ausgewiesen.

### 3.4 Strukturkennziffern - Monatsübersicht / 2023

Quelle: Agentur für Arbeit; eigene Berechnungen

Merkmal <sup>1)</sup>	Jan.	Feb.	Mrz.	Apr.	Mai.	Jun.	Jul.	Aug.	Sep.	Okt.	Nov.	Dez.
<b>Arbeitssuchende</b>	8.305	8.304	8.257	8.305								
<b>Arbeitslosenquote <sup>2)</sup></b>												
Salzgitter (Gesamt)	9,9	9,9	9,8	9,5								
- Männer	9,4	9,5	9,5	9,3								
- Frauen	10,4	10,3	10,1	9,8								
- 15 bis unter 25 Jahre	9,1	8,9	8,9	8,6								
- dar.: 15 bis unter 20 J.	8,3	8,3	8,1	7,9								
- 50 bis unter 65 Jahre	8	8,0	7,8	7,8								
- dar.: 55 bis unter 65 Jahre	7,9	8,0	7,8	7,9								
- Ausländer	24,9	24,9	24,7	23,9								
Deutschland	5,7	5,7	5,7	5,7								
Westdeutschland	5,4	5,4	5,3	5,3								
Ostdeutschland	7,3	7,3	7,2	7,2								
Niedersachsen	5,8	5,8	5,7	5,7								
<b>Arbeitslose</b>												
Bestand (Gesamt)	5.289	5.294	5.233	5.097								
Männer	2.901	2.925	2.928	2.851								
Frauen	2.388	2.369	2.305	2.246								
15 bis unter 25 Jahre	524	515	514	497								
dar.: 15 bis unter 20 J.	107	107	105	102								
50 bis unter 65 Jahre	1.528	1.524	1.499	1.489								
dar.: 55 bis unter 65 Jahre	960	979	960	965								
Langzeitarbeitslose	1.983	2.017	2.003	1.993								
Schw erbehinderte	212	215	220	224								
Ausländer	2.482	2.481	2.461	2.388								

1) Berichtsgebiet: Stadtgebiet Salzgitter

2) Arbeitslose in % aller zivilen Erwerbspersonen (sozialvers.pfl. u. geringfügig Beschäftigte, Beamte, Selbständige, mithelfende Familienangehörige, Arbeitslose)

### 3.5 Strukturkennziffern - Monatsübersicht / 2022

Quelle: Agentur für Arbeit; eigene Berechnungen

Merkmal <sup>1)</sup>	Jan.	Feb.	Mrz.	Apr.	Mai.	Jun.	Jul.	Aug.	Sep.	Okt.	Nov.	Dez.	JD <sup>3)</sup> 2022
<b>Arbeitssuchende</b>	8.254	8.243	8.268	8.168	8.076	8.138	8.274	8.249	8.168	8.193	8.262	8.296	8.216
<b>Arbeitslosenquote <sup>2)</sup></b>													
Salzgitter (Gesamt)	9,0	8,9	8,8	8,7	9,0	9,0	9,5	9,6	9,4	9,4	9,4	9,5	9,2
- Männer	8,8	8,7	8,5	8,4	8,8	8,6	8,9	9,0	8,8	8,7	8,7	9,0	8,7
- Frauen	9,2	9,2	9,1	9,1	9,3	9,6	10,3	10,5	10,3	10,4	10,3	10,1	9,8
- 15 bis unter 25 Jahre	8,4	8,2	8,2	8,3	8,6	8,6	8,9	9,4	8,4	8,4	8,5	8,5	8,5
- dar.: 15 bis unter 20 J.	5,6	5,0	5,6	5,8	6,5	6,6	6,8	8,5	7,4	8,5	8,1	8,3	6,9
- 50 bis unter 65 Jahre	7,2	7,1	7,0	6,7	7,1	7,1	7,3	7,5	7,5	7,6	7,6	7,7	7,3
- dar.: 55 bis unter 65 Jahre	6,9	7,0	6,8	6,6	6,7	6,9	7,0	7,1	7,1	7,4	7,5	7,7	7,1
- Ausländer	21,2	20,5	20,3	21,0	21,1	21,5	23,5	24,2	23,9	24,2	23,8	23,8	22,4
Deutschland	5,4	5,3	5,1	5,0	4,9	5,2	5,4	5,6	5,4	5,3	5,3	5,4	5,3
Westdeutschland	5,0	5,0	4,8	4,7	4,6	4,9	5,1	5,3	5,1	5,0	5,0	5,0	5,0
Ostdeutschland	6,8	6,8	6,6	6,4	6,3	6,5	6,8	7,0	6,8	6,7	6,7	6,8	6,7
Niedersachsen	5,3	5,2	5,1	5,0	4,9	5,1	5,4	5,6	5,4	5,4	5,4	5,5	5,3
<b>Arbeitslose</b>													
Bestand (Gesamt)	4.869	4.828	4.753	4.734	4.840	4.847	5.076	5.175	5.056	5.050	5.028	5.069	4.944
Männer	2.752	2.703	2.653	2.625	2.708	2.659	2.722	2.781	2.698	2.664	2.673	2.754	2.699
Frauen	2.117	2.125	2.100	2.109	2.132	2.188	2.354	2.394	2.358	2.386	2.355	2.315	2.244
15 bis unter 25 Jahre	492	484	481	490	496	495	514	541	486	485	489	494	496
dar.: 15 bis unter 20 J.	77	68	77	79	84	86	88	110	96	110	105	107	91
50 bis unter 65 Jahre	1.393	1.383	1.354	1.303	1.346	1.359	1.392	1.418	1.423	1.440	1.444	1.461	1.393
dar.: 55 bis unter 65 Jahre	847	852	831	799	821	842	851	855	865	895	907	926	858
Langzeitarbeitslose	2.004	1.897	1.836	1.864	1.929	1.897	1.880	1.918	1.875	1.865	1.899	1.939	1.900
Schw erbehinderte	197	193	180	173	184	183	206	198	198	197	201	203	193
Ausländer	2.057	1.990	1.973	2.033	2.101	2.146	2.346	2.411	2.382	2.412	2.373	2.371	2.216

1) Berichtsgebiet: Stadtgebiet Salzgitter

2) Arbeitslose in % aller zivilen Erwerbspersonen (sozialvers.pfl. u. geringfügig Beschäftigte, Beamte, Selbständige, Mithelfende Familienangehörige, Arbeitslose)

3) Jahresdurchschnitt

### 3.6 Strukturkennziffern - Monatsübersicht / 2021

Quelle: Agentur für Arbeit; eigene Berechnungen

Merkmal <sup>1)</sup>	Jan.	Feb.	Mrz.	Apr.	Mai.	Jun.	Jul.	Aug.	Sep.	Okt.	Nov.	Dez.	JD <sup>3)</sup> 2021
<b>Arbeitssuchende</b>	8.610	8.705	8.585	8.584	8.608	8.492	8.398	8.460	8.275	8.322	8.297	8.234	8.464
<b>Arbeitslosenquote <sup>2)</sup></b>													
Salzgitter (Gesamt)	10,0	10,2	9,8	9,7	9,4	9,2	9,0	8,9	8,7	8,6	8,5	8,5	9,2
- Männer	9,7	9,9	9,6	9,5	9,0	8,7	8,5	8,3	8,3	8,2	8,2	8,1	8,8
- Frauen	10,4	10,5	10,1	10,1	10,0	9,8	9,6	9,7	9,3	9,1	8,9	9,0	9,7
- 15 bis unter 25 Jahre	9,5	10,0	9,9	9,4	9,1	8,5	8,7	8,6	8,0	8,2	8,3	8,3	8,9
- dar.: 15 bis unter 20 J.	6,5	7,1	7,4	7,1	6,6	6,3	5,4	6,6	6,9	6,4	7,0	6,9	6,7
- 50 bis unter 65 Jahre	8,0	8,0	7,4	7,3	7,1	7,0	7,0	6,9	6,7	6,8	6,6	6,7	7,1
- dar.: 55 bis unter 65 Jahre	7,7	7,8	7,2	7,1	6,9	6,7	6,6	6,6	6,4	6,4	6,2	6,3	6,8
- Ausländer	23,1	23,2	23,0	23,2	21,1	20,5	21,0	20,7	20,8	20,8	20,6	19,9	21,5
Deutschland	6,3	6,3	6,2	6,0	5,9	5,7	5,6	5,6	5,4	5,2	5,1	5,1	5,7
Westdeutschland	6,0	6,0	5,8	5,7	5,5	5,4	5,3	5,3	5,1	4,9	4,8	4,8	5,4
Ostdeutschland	7,9	7,9	7,8	7,6	7,4	7,1	7,0	6,9	6,7	6,5	6,3	6,4	7,1
Niedersachsen	6,1	6,1	6,0	5,9	5,7	5,5	5,5	5,5	5,2	5,1	5,0	5,0	5,6
<b>Arbeitslose</b>													
Bestand (Gesamt)	5.461	5.521	5.329	5.291	5.111	4.972	4.881	4.835	4.720	4.662	4.627	4.609	5.002
Männer	3.042	3.096	2.994	2.963	2.813	2.716	2.669	2.605	2.582	2.568	2.563	2.533	2.762
Frauen	2.419	2.425	2.335	2.328	2.298	2.256	2.212	2.230	2.138	2.094	2.064	2.076	2.240
15 bis unter 25 Jahre	562	591	588	558	536	498	511	505	468	481	487	485	523
dar.: 15 bis unter 20 J.	89	98	102	97	90	86	74	91	94	87	96	94	92
50 bis unter 65 Jahre	1.547	1.541	1.426	1.418	1.379	1.352	1.362	1.335	1.307	1.317	1.280	1.293	1.380
dar.: 55 bis unter 65 Jahre	914	922	851	848	843	820	812	808	787	782	760	778	827
Langzeitarbeitslose	2.167	2.223	2.216	2.276	2.208	2.178	2.174	2.151	2.123	2.044	2.008	1.966	2.145
Schw erbehinderte	202	199	199	198	182	189	190	191	190	189	195	198	194
Ausländer	2.136	2.139	2.123	2.139	2.044	1.985	2.034	2.006	2.015	2.016	1.999	1.935	2.048

1) Berichtsgebiet: Stadtgebiet Salzgitter

2) Arbeitslose in % aller zivilen Erwerbspersonen (sozialvers.pfl. u. geringfügig Beschäftigte, Beamte, Selbständige, Mithelfende Familienangehörige, Arbeitslose)

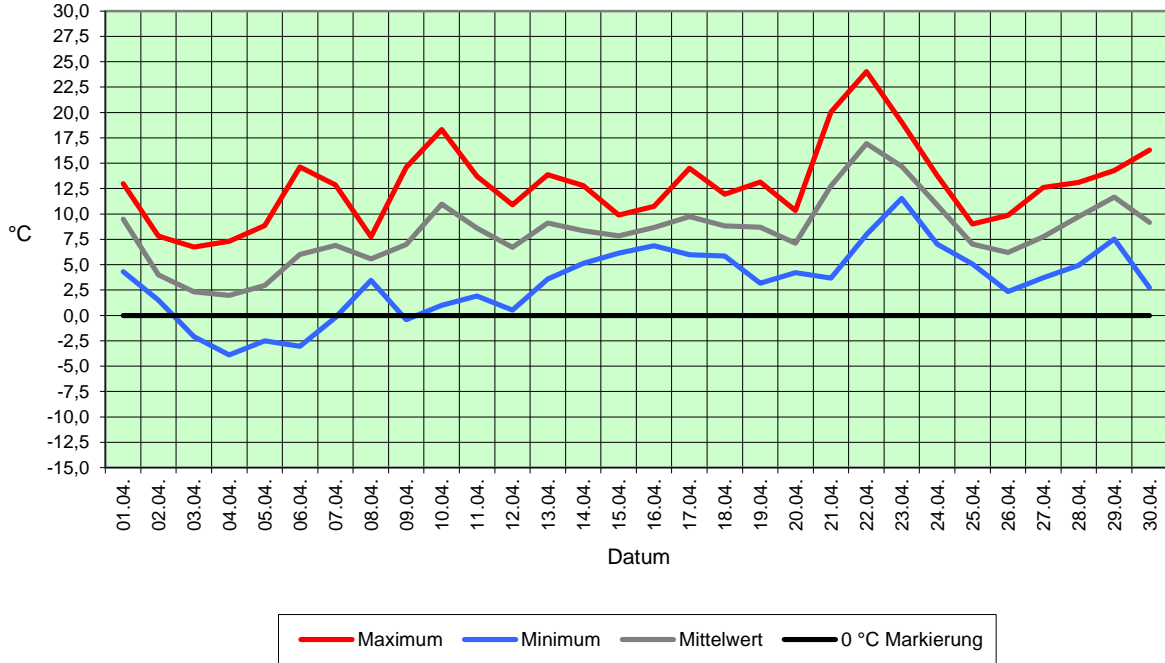
3) Jahresdurchschnitt

## 4 Umwelt

### 4.1 Temperatur

Quelle: Niedersächsisches Ministerium für Umwelt und Klimaschutz / Wetterstation SROO, Salzgitter-Drütte

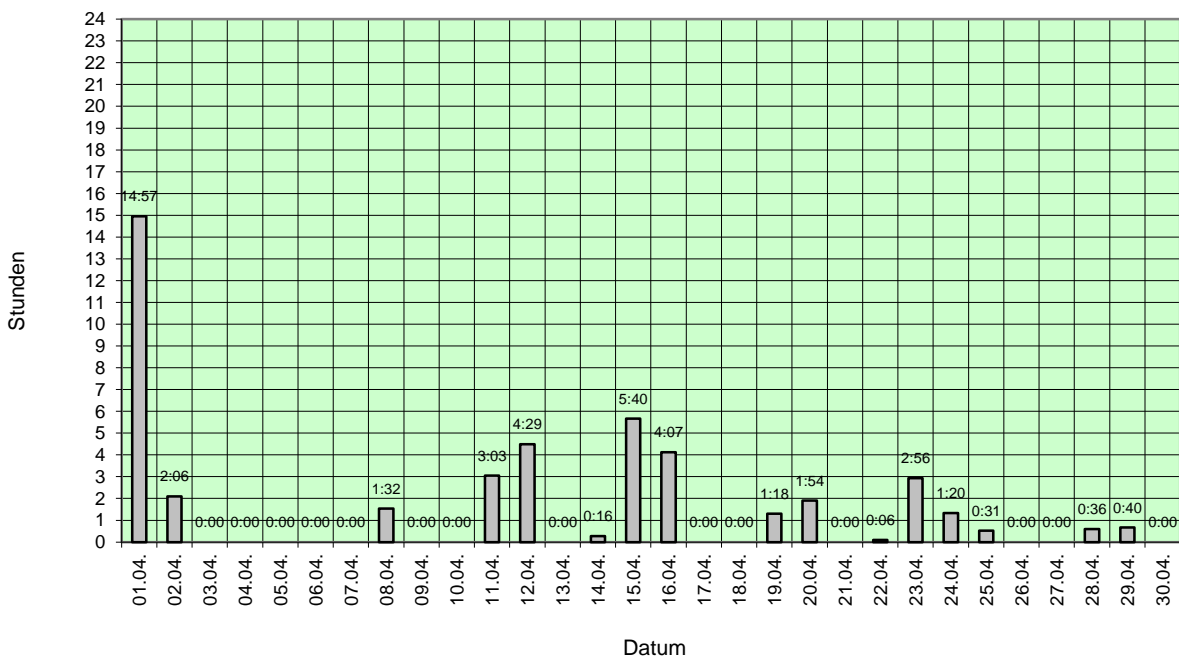
Temperaturen in Grad Celsius (°C)



### 4.2 Niederschlagsdauer

Quelle: Niedersächsisches Ministerium für Umwelt und Klimaschutz / Wetterstation SROO, Salzgitter-Drütte

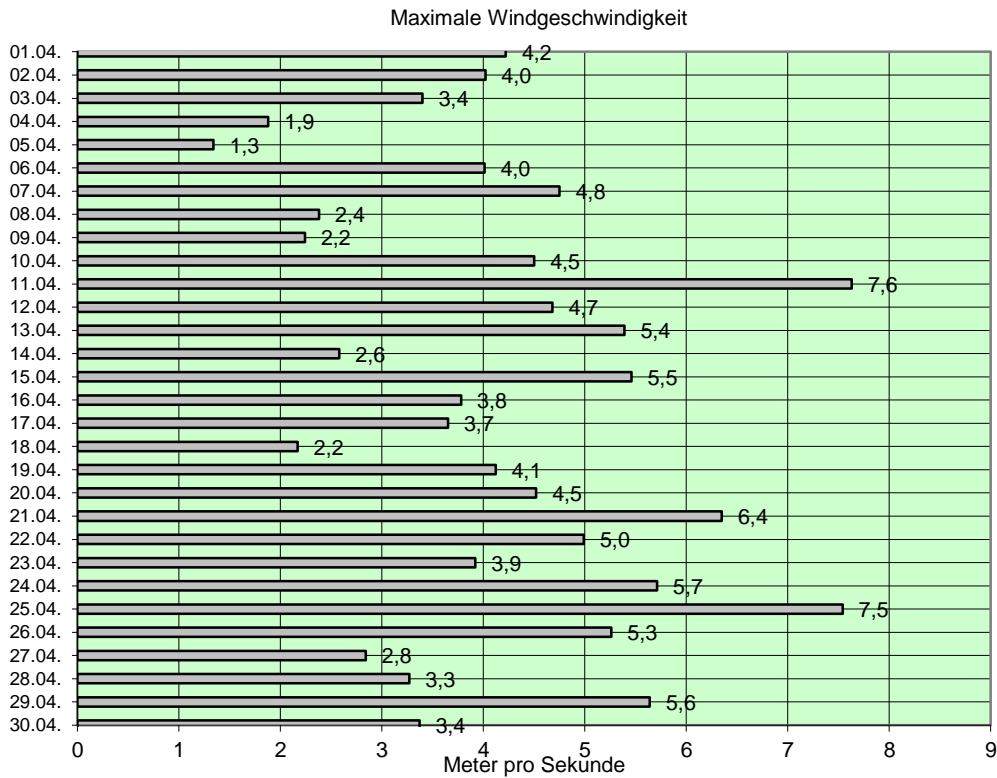
Niederschlagsdauer in Stunden und Minuten





### 4.3 Windgeschwindigkeit

Quelle: Niedersächsisches Ministerium für Umwelt und Klimaschutz / Wetterstation SROO, Salzgitter-Drütte



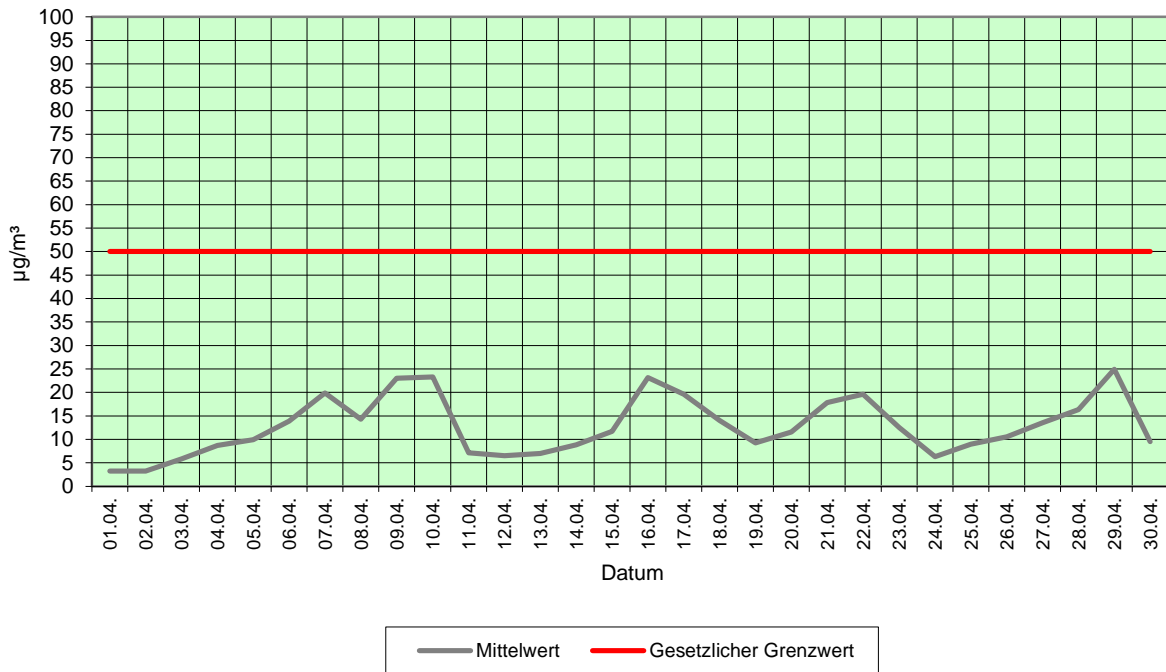
Bereich der Windstromproduktion

Windstärke	Bezeichnung	Windgeschwindigkeit in m/s	Wirkungen an Land
0	still	0 bis 0,5	Rauch steigt senk recht hoch
1	leiser Zug	0,6 bis 1,7	Rauch schwach bewegt
2	leichte Brise	1,8 bis 3,3	für das Gefühl bemerkbar
3	schwache Brise	3,4 bis 5,2	Blätter leicht bewegt
4	kräftige Brise	5,3 bis 7,4	hebt Staub und loses Papier
5	frische Brise	7,5 bis 9,8	kleine Bäume schwanken
6	starker Wind	9,9 bis 12,4	heult an Häusern
7	steifer Wind	12,5 bis 15,2	wirft auf Wellen Schaumköpfe
8	stürmischer Wind	15,3 bis 18,2	hindert am Gehen
9	Sturm	18,3 bis 21,5	deckt Ziegel ab
10	schwerer Sturm	21,6 bis 25,1	wirft Bäume um
11	orkanartiger Sturm	25,2 bis 29,0	schwere Zerstörungen
12	Orkan	über 29,0	schwere Verwüstungen

### 4.4 Feinstaub (XPM10)

Quelle: Niedersächsisches Ministerium für Umwelt und Klimaschutz / Wetterstation SROO, Salzgitter-Drütte

Feinstaub (XPM10) - Tagesmittelwerte in µg/m³

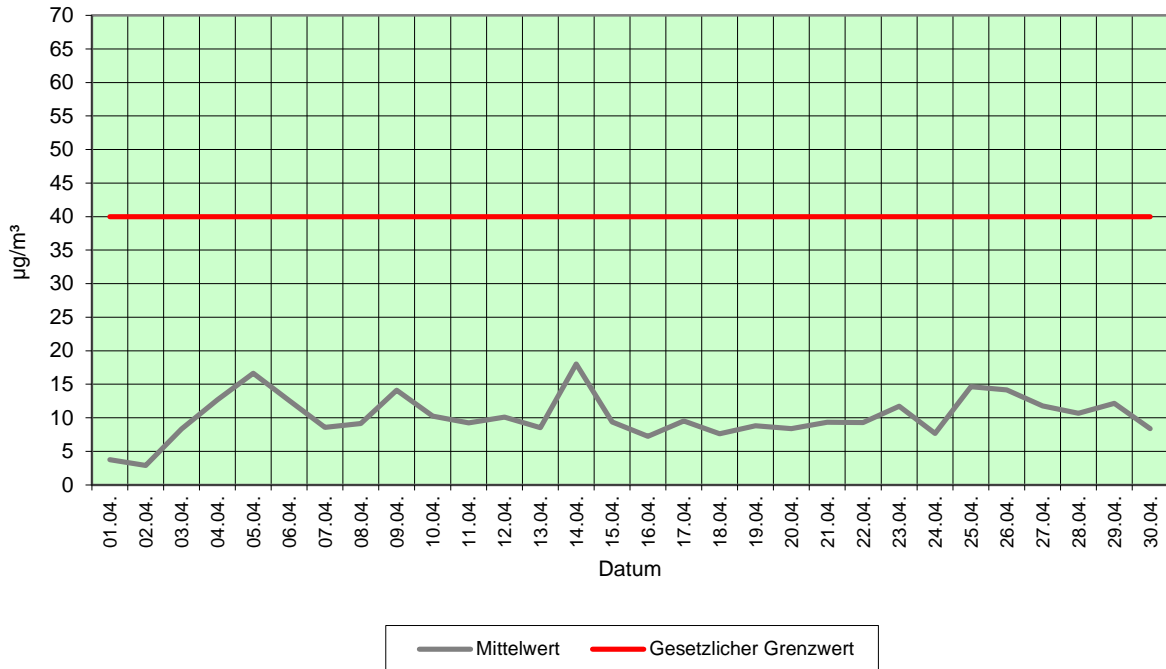


Unter Feinstaub versteht man allgemein die in der Atmosphäre verteilten festen Teilchen. Die in der Luft vorhandenen Staubpartikel weisen eine sehr breit gefächerte Korngrößenverteilung auf. Von kleinsten Teilchen, die nur aus wenigen Molekülen bestehen, bis hin zu Teilchen von über 100 µm Durchmesser. Unter der Messgröße PM10 (Particulate Matter < 10 µm) wird die Feinstaubfraktion mit einem oberen Partikeldurchmesser bis zu 10 µm verstanden. Denn gerade lungengängige Partikel sind von besonderer gesundheitlicher Relevanz. Zum Schutz der menschlichen Gesundheit ist am 01.01.2005 der Tagesgrenzwert für Feinstaub (PM<sub>10</sub>) in Kraft getreten. Er beträgt 50 µg/m<sup>3</sup>. Dieser Wert darf nicht öfter als 35 mal im Jahr überschritten werden.

### 4.5 Stickstoffdioxid (NO<sub>2</sub>)

Quelle: Niedersächsisches Ministerium für Umwelt und Klimaschutz / Wetterstation SROO, Salzgitter-Drütte

Stickstoffdioxid (NO<sub>2</sub>) - Tagesmittelwerte in µg/m<sup>3</sup>

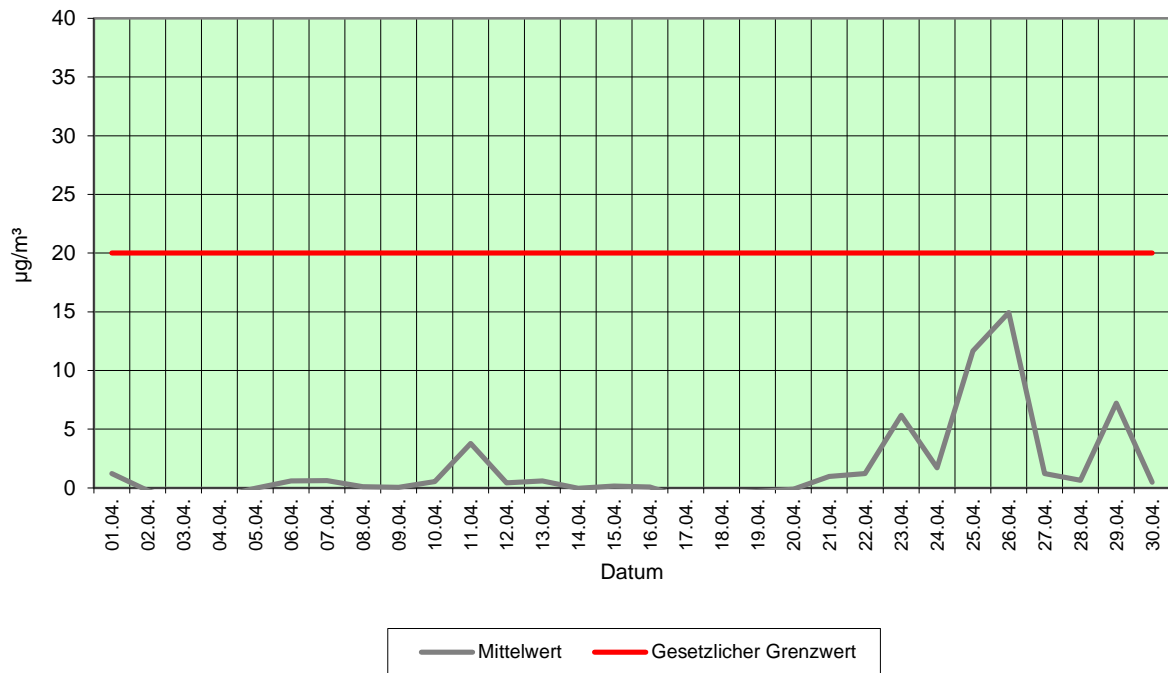


Die Stickstoffoxide sind von großer lufthygienischer Bedeutung. Stickstoffdioxid entsteht prinzipiell als Nebenprodukt bei Verbrennungsvorgängen durch die Oxidation von Luft ( $\text{NO} + \text{O} = \text{NO}_2$ ). Es ist braunrotes, süßlich riechendes Gas und stammt aus den Abgasen von Industrie, Gebäudeheizung und Verkehr.  $\text{NO}_2$  reagiert mit Wasser zu Salpetersäure.

### 4.6 Schwefeldioxid (SO<sub>2</sub>)

Quelle: Niedersächsisches Ministerium für Umwelt und Klimaschutz / Wetterstation SROO, Salzgitter-Drütte

Schwefeldioxid (SO<sub>2</sub>) - Tagesmittelwerte in µg/m<sup>3</sup>



Schwefeldioxid (SO<sub>2</sub>) ist ein farbloses Gas, das 2,3fach schwerer ist als Luft. Es weist einen stechenden Geruch auf, der ab einer Konzentration von ca. 1,3 mg/m<sup>3</sup> wahrgenommen wird. Schwefeldioxid wird bei der Verbrennung von Kohle und Heizöl sowie anderer schwefelhaltiger Brennstoffe gebildet. Feuerungsanlagen im Bereich der Industrie und der Gebäudeheizung sowie der Kraftfahrzeugverkehr (Dieselmotoren) sind die wesentlichen Quellen für die SO<sub>2</sub>-Belastung der Atmosphäre.